

IXG 系统

兼容 IP 网络的内部通信系统

IXG 监控软件 (IXG 监控工具) 操作手册

软件版本：5.0.0.0 或更新版本

! 重要

- 开始使用本产品之前，请务必阅读本《操作手册》，保证安全及正确的操作。

目录

简介

1. 本手册中所用的符号	4
2. 设备类型	5
3. 产品手册	6
4. IXG 监控工具	7

安装和启动

1. 系统要求	9
2. 安装 IXG 监控工具	10
3. 登录	11

菜单栏

1. 文档	13
1.1 通讯录	13
1.2 通知区域	19
1.3 关闭程序	20
2. 编辑	21
2.1 测试设置	21
2.2 软件设置	28
3. 工具	31
3.1 错误状态	31
3.2 历史纪录	35
3.3 下载记录	36
4. 视图	38
5. 帮助	39
5.1 关于	39

简介




本手册详细介绍了监控软件 (IXG 监控工具)。

IXG 系统提供了一本单独的安装、设置和操作手册。请参考相关手册。

如果您对如何设置和操作 IXG 系列产品及软件存有任何疑问或需要获取支持，请参考我们的网站 “<https://www.aiphone.net/support/>”。

1. 本手册中所用的符号

下列符号指示与操作程序有关的重要信息。

	提醒用户需加以注意（包括警告 / 注意）。
	禁止用户的行为 / 提供说明。
	关于操作的建议及补充信息。

- 在 PC 上显示的术语表示为“ [XXXX] ”。
- 页码索引显示为“[标题 \(→ 第 XX 页\)](#)” [\(→ 第 XX 页\)](#)，或者第 XX 页。
- 本手册中的插图和屏幕截图可能与实际不同。

关于网络安全

本系统需联网使用，因此可能面临以下风险：

- 数据通过系统发生外泄或者泄漏
- 恶意第三方非法操作、破坏或者停止系统

为防范此类安全风险，您有责任采取网络安全措施，比如：

- 应在有防火墙或者类似保护措施的网络上使用该系统。
- 在系统上与计算机及类似设备一起使用该装置时，确保为这些设备采取防范病毒、非法程序等的保护措施。
- 应采取措施（比如通过用户身份验证来限制访问）防止视频或者音频数据、身份验证数据（用户名和密码）、通知电子邮件数据等发生网络泄漏。
- 谨慎存储身份验证数据（用户名和密码），避免第三方看到。
- 系统或者电缆的安装应确保它们不会轻易地被拆除或破坏。

2. 设备类型

这些站台如下所示。

	设备类型	模型名称示例
室内分机	IXG-2C7(-*)	IXG-2C7、IXG-2C7-L
主控站台	IX-MV7-*	IX-MV7-HW、IX-MV7-HW-JP、IX-MV7-W、IX-MV7-HB、IX-MV7-B
管理室主机	IXG-MK	IXG-MK
听筒子站台	IX-RS-*	IX-RS-W、IX-RS-B
电脑主控站台	IX-SOFT	IX-SOFT
门口主机	IXG-DM7(-*)	IXG-DM7、IXG-DM7-HID、IXG-DM7-HIDA、IXG-DM7-10K
视频站台	IX-DV、IX-DVF(-*)	IX-DV、IX-DVF、IX-DVF-P、IX-DVF-L、IX-DVF-2RA、IX-DVF-RA
	IX-DA、IX-DB	IX-DA、IX-DB
	IX-EA、IX-EAU	IX-EA、IX-EAU* ¹
	IX-DVM	IX-DVM
音频站台	IX-SSA(-*)	IX-SSA、IX-SSA-2RA、IX-SSA-RA
	IX-SS-2G	IX-SS-2G
	IX-BA、IX-BB	IX-BA、IX-BB
	IX-FA	IX-FA* ¹
电梯控制适配器	IXGW-LC	IXGW-LC
网关适配器	IXGW-(T)GW	IXGW-GW、IXGW-TGW(En)
I/O 适配器	IXW-MA	IXW-MA
音频子站台	IX-SPMIC	IX-SPMIC* ¹
对讲应用程序 (AIPHONE IXG)	对讲应用程序	ASP-IXGI、ASP-IXGA

*¹ 仅限日本

3. 产品手册

必要时请参考《安装手册》、《设置手册》以及《操作手册》。请务必要求产品安装或配置人员参阅相关手册。

<div style="border: 1px solid black; width: 100px; height: 100px; display: flex; align-items: center; justify-content: center;"> 安装手册 </div>	<p>安装手册（每个站台均随附。） 请在安装和连接各个站台时参阅。（供安装人员参阅）</p>
<div style="border: 1px solid black; width: 100px; height: 100px; display: flex; align-items: center; justify-content: center;"> 快速入门 编程指南 </div>	<p>快速入门编程指南（随 IXGW-(T)GW(.En) 附上） 本简明手册描述了 IXG 支持工具最常用的编程步骤。（供系统管理员使用）</p>
<p>右侧所列手册可以在我们的网站 (https://www.aiphone.net/support/software-documents/) 下载并查阅。请根据需要下载并查阅这些手册。</p>	<p>IXG 支持工具 设置手册（电子格式） 本文件描述如何使用 IXG 支持工具配置和维护系统。（供系统管理员使用）</p>
	<p>快速入门编程指南（电子格式） 本简明手册介绍了最常用的 IXG 支持工具编程程序。（供系统管理员使用）</p>
	<p>监控软件 (IXG 监控工具) 操作手册（电子格式。） 描述如何使用 IXG 监控工具。（供系统管理员参阅）</p>
	<p>操作手册（电子格式。） 描述如何使用各个站台。（供用户参阅）</p>
<p>安装手册（电子格式。） 描述如何安装各个站台。（供安装人员参阅）</p>	

4. IXG 监控工具

IXG 监控工具可用于执行线路监控和设备检查。最多可以监控 9,999 个站台。
配置通讯录、监控间隔和测试设置后，IXG 监控工具将在通知区自动运行，并在电脑启动时开始监控。

线路监控

通过检查 ping 的响应，该特性确认该站点已正确连接到网络。

设备检查

此功能检查以下项目，以确定站台是否正常运行或出现故障。

对于 IXG-2C7(-*)、IXG-MK、IXG-DM7(-*)、IXGW-(T)GW 和 IXGW-LC，执行设备检查需要 3.0 或更高版本的固件。

- 编程
- 扬声器 / 麦克风
- 呼叫按钮
- 复位按钮
- 接点输入

重要

- 检查扬声器 / 麦克风是否有问题时，站台会发出哔哔声。
- 呼叫按钮和复位按钮监控不会检测物理损坏或类似问题。
- 仅可监控 IX-SOFT、IX-DA、IX-DB、IX-BA、IX-BB、IXG-DM7(-*)、IXG-2C7(-*)、IXG-MK、IXGW-(T)GW 和 IXGW-LC 的编程。
- 无法监控网络摄像机、IP 电话和移动应用程序。

线路监控和设备检查通过以下三种方式进行。

- 在预设的时间内自动监控
- 在预设的时间间隔内自动监控
- 在需要时手动监控

线路监控和设备检查休假日志。请根据需要检查这些日志。配置应用程序，通过电子邮件将日志发送到指定地址。

此外，您还可以使用 IX 监控工具远程检索 IX-MV7-*、IXG-MK、IXG-DM7(-*)、IX-DVM、IX-DV、IX-DVF(-*)、IX-EA 和 IX-SSA(-*) 的记录数据。

但无法从 IX-SOFT、IX-MV7-*（固件版本 5.99 或更早版本）、IXG-2C7(-*)、IXG-MK（固件版本 2.99 或更早版本）或 IXG-DM7(-*)（固件版本 2.99 或更早版本）检索记录数据。

安装和启动

1. 系统要求

使用 IXG 监控工具的 PC 要求。

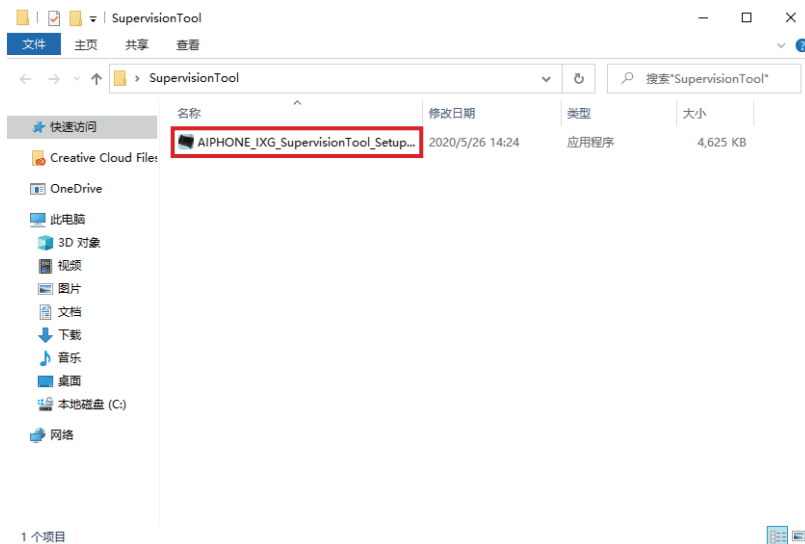
操作系统	Windows7 Windows8 Windows8.1 Windows10 Windows11
CPU	1 GHz 或更高主频的 32 位 (x86) 处理器或 64 位 (x64) 处理器
内存	4 GB RAM 或更高
分辨率	1280x768 或更高

备注

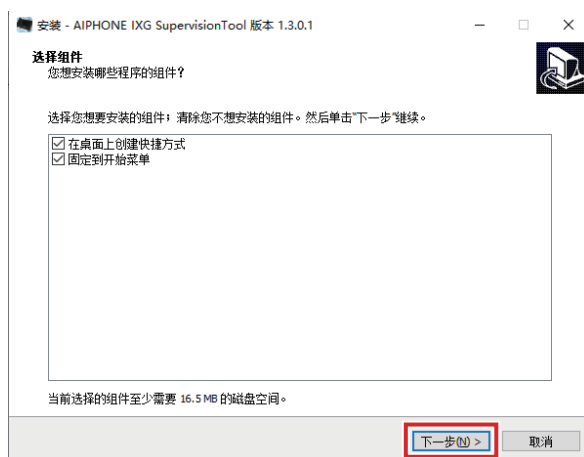
- 设置您的 PC 显示比例设置为“100%”。
如果显示比例设置未设置为“100%”，IXG 监控工具的屏幕可能显示不正确。
- Windows 为微软公司在美国和 / 或其他国家的注册商标。

2. 安装 IXG 监控工具

1. 访问我们的网站 (<https://www.aiphone.net/support/software-documents/>) 并将监控应用程序下载到电脑上。
2. 双击已下载文件 ("AIPHONE_IXG_SupervisionTool_Setup.exe") 以安装 IXG 监控工具。



3. 选择要为 IXG 监控工具安装的组件，然后单击 [下一步]。



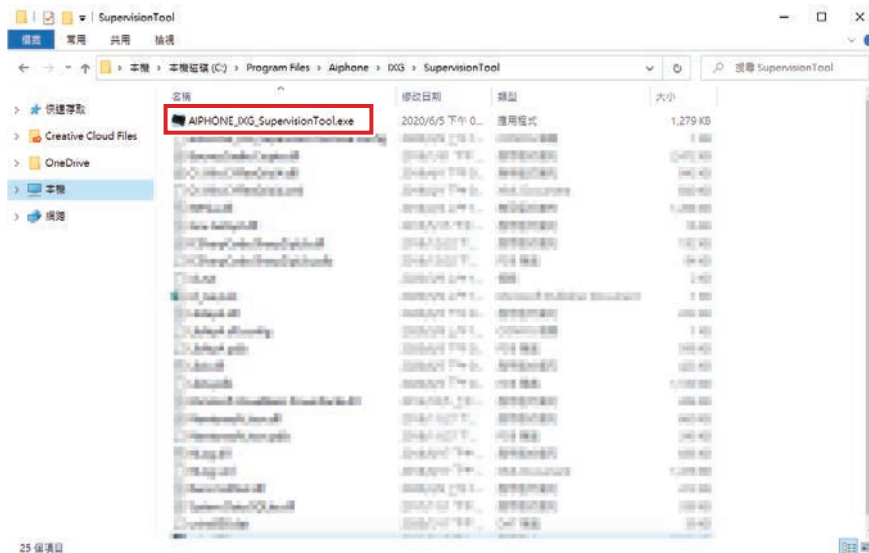
4. 单击 [完成]。
*IXG 监控工具现已安装。

3. 登录

1. 双击以下任何一项。

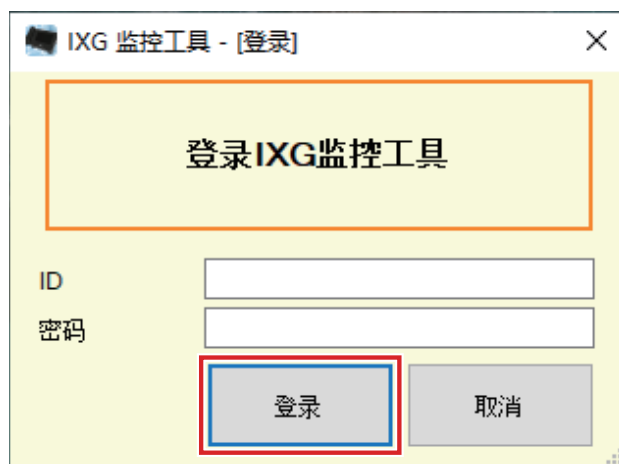
- 在桌面创建的“AIPHONE IXG 监控工具”快捷键
- 开始菜单里的“AIPHONE IXG 监控工具”
- “本地磁盘 (C:)” - “Program Files” - “Aiphone” - “IXG” - “SupervisionTool” - “AIPHONE_IXG_SupervisionTool.exe”

* 安装完成后，配置通讯录和测试设置将使 IXG 监控工具在通知区自动运行，并在电脑启动时开始监控。



2. 输入“ID”和“密码”，然后单击 [登录]。

- 显示“错误状态”屏幕。
- 首次登录 IXG 监控工具时，将显示“通讯录注册”窗口。请参考“[通讯录 \(→第 13 页\)](#)”并注册通讯录。



默认 ID 和密码均为“admin”。

菜单栏

1. 文档

1.1 通讯录

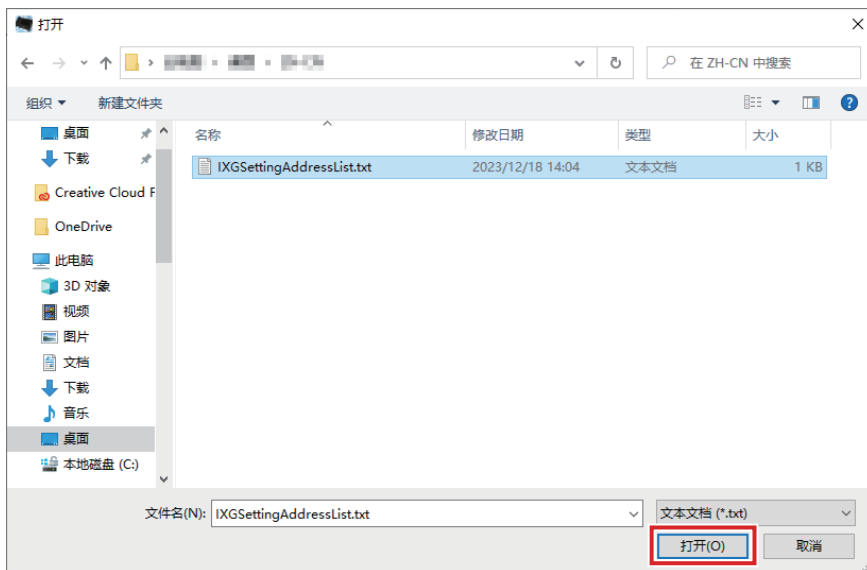
注册一个新的站台列表

单击“文档” - “通讯录”。将显示“通讯录”屏幕。

编号	删除	控制号码	单元号码	站台信息		网络设置			
				号码	名称	IP地址	IPv4地址		
0001	<input checked="" type="checkbox"/>								
0002	<input type="checkbox"/>								
0003	<input type="checkbox"/>								
0004	<input type="checkbox"/>								
0005	<input type="checkbox"/>								
0006	<input type="checkbox"/>								
0007	<input type="checkbox"/>								
0008	<input type="checkbox"/>								
0009	<input type="checkbox"/>								
0010	<input type="checkbox"/>								
0011	<input type="checkbox"/>								
0012	<input type="checkbox"/>								
0013	<input type="checkbox"/>								
0014	<input type="checkbox"/>								
0015	<input type="checkbox"/>								
0016	<input type="checkbox"/>								
0017	<input type="checkbox"/>								
0018	<input type="checkbox"/>								
0019	<input type="checkbox"/>								
0020	<input type="checkbox"/>								

1.1.1.1 注册一个新的通讯录

1. 单击 [导入]。
2. 单击 [是]。
 - 单击 [否] 返回至“通讯录”屏幕且不导入。
3. 选择要导入的文件，然后单击 [打开]。
 - 您可以从 IXG 支持工具中创建想要导入的通讯录文件。请参考“IXG 支持工具 设置手册”。



4. 单击 [确定]。
5. 单击 [登录]。
 - 一旦显示消息提示进程已经完成，单击 [确定]。



- * 可手动输入信息，在站台列表中注册。
- 完成注册之后，将显示“错误状态”屏幕。[“错误状态 \(→第 31 页\)”](#)

■ 楼房号码

描述	请设置楼房号码。
设置	01 到 99
默认值	-

■ 单元号码

描述	请设置单元号码。
设置	独栋楼房系统编号：3 到 4 个数字 多栋楼房系统编号：3 到 10 个数字
默认值	-

■ 号码

描述	请设置站台号码。
设置	3 到 24 个数字
默认值	-

■ 名称

描述	设置站台名称。
设置	1 到 12 个汉字，1 到 24 个字母和数字
默认值	-

■ 站台类型

描述	选择站台类型。
设置	<ul style="list-style-type: none"> • IX-MV7-* • IX-SOFT • IX-DV、IX-DVF(-*) • IX-DVM • IX-EA、IX-EAU • IX-DA、IX-DB • IX-SSA(-*) • IX-SS-2G • IX-FA • IX-SPMIC • IX-BA、IX-BB • IX-RS-* • IXW-MA • IXG-2C7(-*) • IXG-DM7(-*) • IXG-MK • IXGW-LC • IXGW-(T)GW
默认值	-

■ 系统管理员 ID

描述	设置每个站台管理员账号的 ID。
设置	1 到 32 个字母和数字
默认值	-

■ 系统管理员密码

描述	设置每个站台管理员账号的密码。
设置	1 到 32 个字母和数字
默认值	-

■ IP 版本

描述	选择通信协议。
设置	<ul style="list-style-type: none"> • IPv4 • IPv6
默认值	-

■ IPv4 地址

描述	设置该站台的 IPv4 地址。
设置	1.0.0.1 到 223.255.255.254
默认值	-

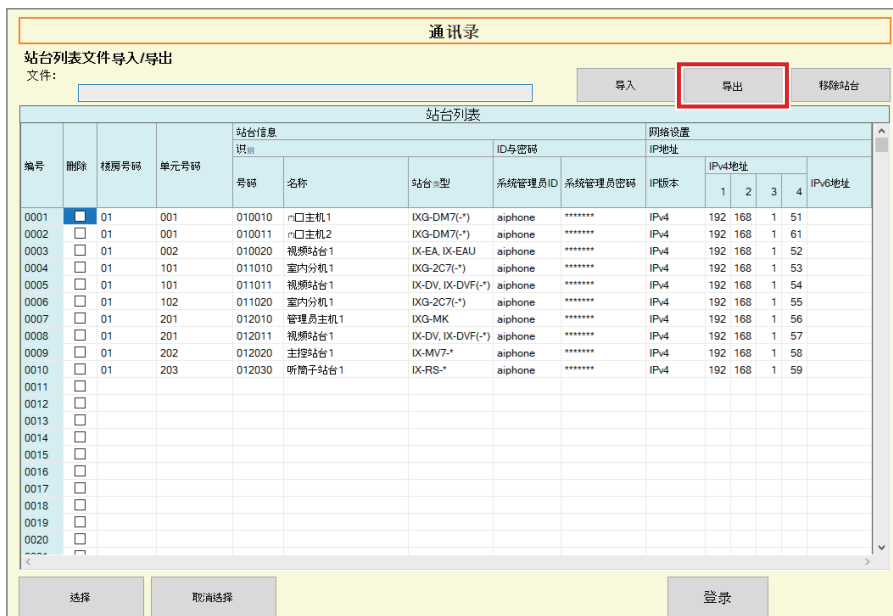
■ IPv6 地址

描述	设置该站台的 IPv6 地址。
设置	2000::0 - 3FFF:FFFF:FFFF:FFFF:FFFF:FFFF:FFFF:FFFF 或 FD00::0 - FDFE:FFFF:FFFF:FFFF:FFFF:FFFF:FFFF:FFFF
默认值	-

1.1.2 导出已注册的通讯录

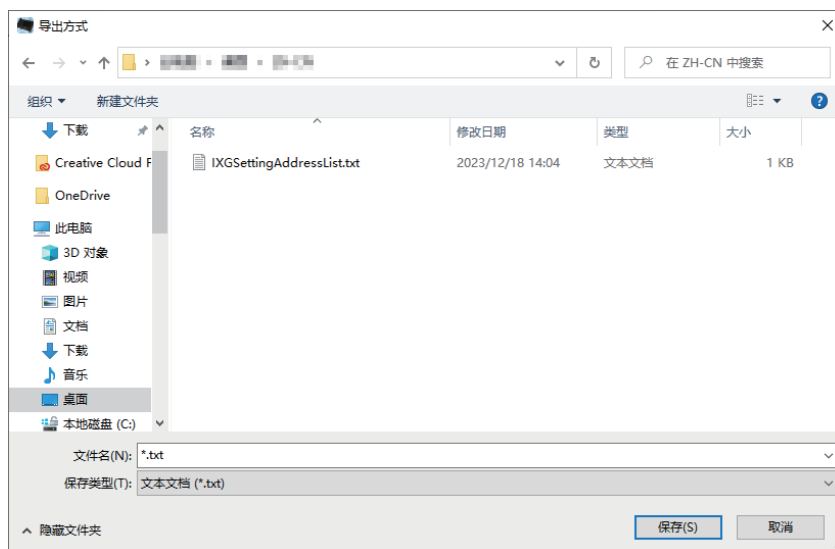
将已注册的站台列表导出到文件中。

1. 单击 [导出]。



2. 选择已注册站台列表的导出位置，然后使用其他文件名保存文件。

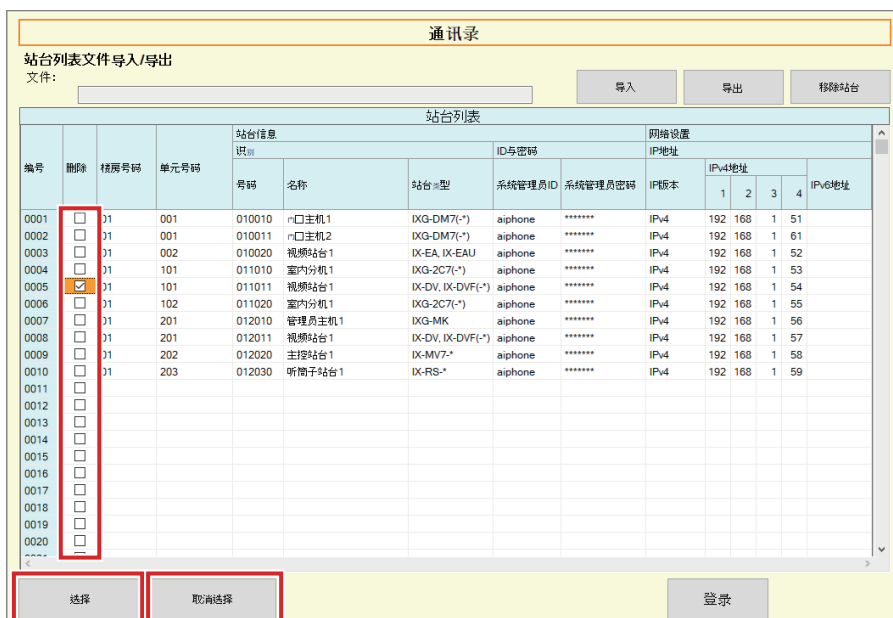
- 一旦显示消息提示进程已经完成，单击 [确定]。



1.1.3 从已注册的通讯录中删除站台

从站点列表中删除站台（例如，在替换站点时）。

- 单击 ，选择要删除的站台。
 - 单击 **[选择]** 以全选已在通讯录中注册的站台。
 - 单击 **[取消选择]** 以取消全选。



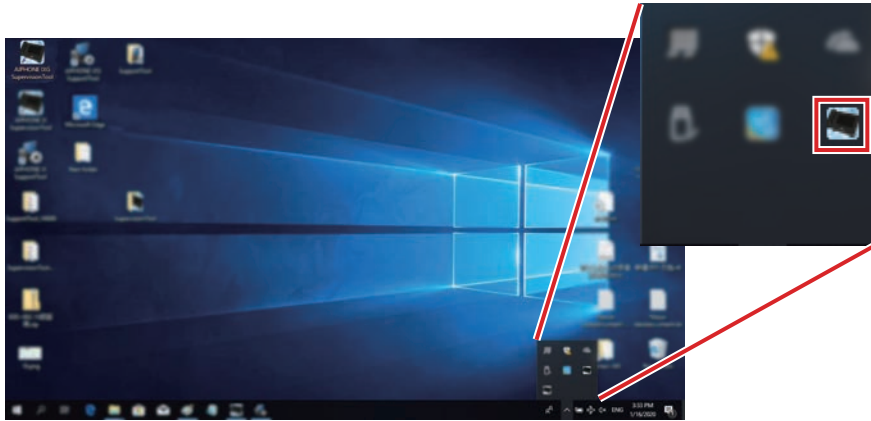
- 单击 **[移除站台]**。
 - 一旦显示确认消息，单击 **[是]**。
 - 一旦显示消息提示进程已经完成，单击 **[确定]**。




- 单击 **[登录]**。
 - 一旦显示消息提示进程已经完成，单击 **[确定]**。

1.2 通知区域

选择“文档” - “通知区域”。屏幕将被最小化并移动至通知区域。

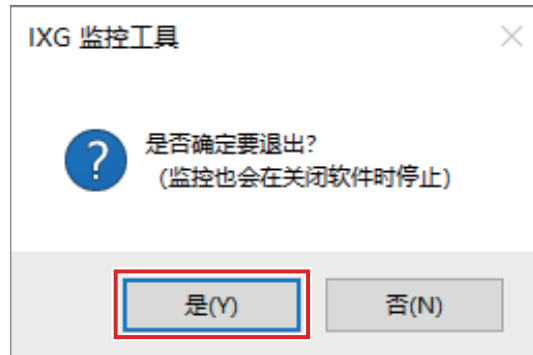


若要查看监控应用程序，双击  或单击鼠标右键并选择想要查看的项目。

1.3 关闭程序

单击“文档” - “关闭程序”。将显示以下屏幕。

1. 单击 **【是】** 以关闭 IXG 监控工具。



2. 编辑

2.1 测试设置

配置自动线路监控和设备检查的监控方法、监控结果的通知方法以及通过电子邮件发送监控结果时的各种设置。单击“编辑” - “测试设置”。将显示“测试设置”屏幕。

测试设置

自动设置

线路自检测试方法

日程
 定期
 手动

日程设置

周日 小时 分

周期 分钟

设备检查测试方法

日程
 定期
 手动

日程设置

周日 小时 分

周期 分钟

弹出/消息

弹出错误消息

启用 禁用

电子邮件通知

发送测试结果

发送 禁用

电子邮件

服务器设置

SMTP服务器 (*1)

SMTP端口

SMTP加密 否 TLS STARTTLS

验证设置

SMTP验证 是 否

模式 登录 CRAM-MD5

ID (*2)

密码 (*2)

电子邮件地址

目的地1 (*2)

目的地2 (*2)

目的地3 (*2)

源地址 (*2)

电子邮件事件触发程序

	目的地			
	(1)	(2)	(3)	
线路自检(通过)	禁用	禁用	禁用	(*3)
线路自检(失败)	禁用	禁用	禁用	(*3)
设备检查(通过)	禁用	禁用	禁用	(*3)
设备检查(失败)	禁用	禁用	禁用	(*3)

电子邮件主题

	主题	
线路自检(通过)	<input type="text" value=""/>	(*4)
线路自检(失败)	<input type="text" value=""/>	(*4)
设备检查(通过)	<input type="text" value=""/>	(*4)
设备检查(失败)	<input type="text" value=""/>	(*4)

发送测试电子邮件

(*1) 1 到 255 个字母和数字
 (*2) 1 到 64 个字母和数字
 (*3) 启用或禁用
 (*4) 0 到 64 个字母和数字

登录

■ 如何进行配置

1. 配置每一项。

2. 单击 [登录]。

- 完成注册之后，将显示“错误状态”屏幕。“[错误状态 \(→第 31 页\)](#)”

2.1.1 自动设置

■ 线路自检测试方法

描述	选择如何执行线路监控。
设置	<ul style="list-style-type: none"> • 日程：在指定时间自动监控线路。 • 定期：在指定时段自动监控线路。 • 手动：不要自动监控线路。
默认值	手动

■ 日程设置（线路监控）

描述	如果“ 线路自检测试方法（→第 22 页） ”设置为“日程”，请设置一周中自动监控线路的日期和时间。
设置	设置周几： <ul style="list-style-type: none"> • 每天 • 周日 • 周一 • 周二 • 周三 • 周四 • 周五 • 周六 时间： <ul style="list-style-type: none"> • 00:00-23:59
默认值	周日 00 小时 00 分。

■ 周期（线路监控）

描述	如果“ 线路自检测试方法（→第 22 页） ”设置为“定期”，请设置自动监控线路的时段。
设置	<ul style="list-style-type: none"> • 15 秒钟 • 20 分钟 • 30 分钟 • 60 分钟
默认值	15 秒钟

■ 设备检查测试方法

描述	选择如何执行设备检查。
设置	<ul style="list-style-type: none"> • 日程：在规定时间自动执行设备检查。 • 定期：在规定时期间自动执行设备检查。 • 手动：不自动执行设备检查。
默认值	手动

■ 日程设置（设备检查）

描述	如将“ 设备检查测试方法(→第22页) ”设置为“日程”，即设置在自动执行设备检查的周几和时间。
设置	设置周几： <ul style="list-style-type: none"> • 每天 • 周日 • 周一 • 周二 • 周三 • 周四 • 周五 • 周六 时间： <ul style="list-style-type: none"> • 00:00-23:59
默认值	周日 00 小时 00 分。

■ 周期（设备检查）

描述	如将“ 设备检查测试方法(→第22页) ”设置为“定期”，即设置在自动执行设备检查的期间。
设置	<ul style="list-style-type: none"> • 10 分钟 • 20 分钟 • 30 分钟 • 60 分钟
默认值	10 分钟

2.1.2 弹出消息

■ 弹出错误消息

描述	配置是否在弹出消息中显示监控结果。
设置	<ul style="list-style-type: none"> • 启用 • 禁用
默认值	启用

2.1.3 电子邮件通知

■ 发送测试结果

描述	启用 / 禁用电子邮件通知以发送监控结果。
设置	<ul style="list-style-type: none"> • 发送 • 禁用
默认值	禁用

2.1.4 电子邮件

如果“[发送测试结果 \(→第 23 页\)](#)”设置为“发送”，请确保配置此设置。

2.1.4.1 服务器设置

■SMTP 服务器

描述	设置 SMTP 服务器。 配置 IP 地址或主机名。 如果使用主机名进行配置，还应在 PC 上配置 DNS 服务器设置。
设置	1 到 255 个字母和数字
默认值	-

■SMTP 端口

描述	设置 SMTP 的端口号。
设置	1 到 65535
默认值	-

■SMTP 加密

描述	为 SMTP 选择加密类型。
设置	<ul style="list-style-type: none"> • 否 • TLS • STARTTLS
默认值	否

2.1.4.2 验证设置

■SMTP 验证

描述	启用 SMTP 验证。
设置	<ul style="list-style-type: none"> • 是 • 否
默认值	否

■模式

描述	选择 SMTP 验证模式。
设置	<ul style="list-style-type: none"> • 登录 • CRAM-MD5
默认值	登录

■ID

描述	设置 SMTP 验证的 ID。
设置	1 到 64 个字母和数字
默认值	-

■ 密码

描述	设置 SMTP 验证的密码。
设置	1 到 64 个字母和数字
默认值	-

2.1.4.3 电子邮件地址

■ 目的地 1

描述	设置电子邮件地址。
设置	1 到 64 个字母和数字
默认值	-

■ 目的地 2

描述	设置电子邮件地址。
设置	1 到 64 个字母和数字
默认值	-

■ 目的地 3

描述	设置电子邮件地址。
设置	1 到 64 个字母和数字
默认值	-

■ 源地址

描述	设置源电子邮件地址。
设置	1 到 64 个字母和数字
默认值	-

2.1.4.4 电子邮件事件触发程序

请配置使用哪一个触发器将电子邮件发送至地址“目的地 1”和“目的地 3”。

■ 线路自检（通过）

描述	当线路自检为“通过”时，发送电子邮件。
设置	<ul style="list-style-type: none"> • 启用：发送 • 禁用：未发送
默认值	禁用

■ 线路自检（失败）

描述	当线路自检为“失败”时，发送电子邮件。
设置	<ul style="list-style-type: none"> • 启用：发送 • 禁用：不发送
默认值	禁用

■ 设备检查（通过）

描述	当设备检查通过后会发一封邮件。
设置	<ul style="list-style-type: none"> • 启用：发送 • 禁用：未发送
默认值	禁用

■设备检查（失败）

描述	当设备检查失败后会发一封邮件。
设置	<ul style="list-style-type: none"> • 启用：发送 • 禁用：未发送
默认值	禁用

2.1.4.5 电子邮件主题

为每一次触发设置电子邮件信息的主题文本。

■线路自检（通过）

描述	当线路自检为“通过”时设置邮件主题。
设置	1 到 64 个字母和数字
默认值	-

■线路自检（失败）

描述	当线路自检为“失败”时设置邮件主题。
设置	1 到 64 个字母和数字
默认值	-

■设备检查（通过）

描述	当设备检查通过后设置邮件主题。
设置	1 到 64 个字母和数字
默认值	-

■设备检查（失败）

描述	当设备检查失败后设置邮件主题。
设置	1 到 64 个字母和数字
默认值	-

! 重要

- “主题”编码使用 [UTF-8]；根据邮件服务器的不同，主题可能出现乱码。

2.1.4.6 发送测试电子邮件

发送测试电子邮件消息到“[电子邮件地址 \(→第 25 页\)](#)”指定的电子邮件地址。

■ 如何发送测试电子邮件

1. 单击 [发送]。

2. 以下电子邮件将发送到指定的电子邮件地址。

发送电子邮件消息的示例：

如果“系统名称：”（位于“[软件设置 \(→第 28 页\)](#)”中）被设置为“自检工具”

发件人	*****@*****.com
日期与时间	2024 年 11 月 20 日 15:22
收件人 抄送	xxxx@xxxxx.co.jp
主题	支持工具邮件测试
描述	测试电子邮件在“2024/11/20 15:22:46”发出。 号码：“-” 名称：“SupervisionTool” 位置：“-”

2.2 软件设置

设置管理员 ID 和密码，以用于登录 IXG 监控工具。同时还要设置系统名称和通信协议。“关于”屏幕中将显示安装程序信息、所有人信息以及此处输入的备注信息。“[关于 \(→第 39 页\)](#)”单击“编辑” - “软件设置”。将显示“软件设置”屏幕。

IXG 监控工具

软件设置

◆ 所需设置

软件设置

ID与密码

系统管理员ID ◆

系统管理员密码 ◆

确认密码 ◆

系统设置

系统名称: ◆

通信协议 ◆

输入联系信息:

安装程序信息:

所有人信息:

备注:

■ 如何进行配置

1. 配置每一项。
 - 必须配置带有 ◆ 标记的选项。
2. 单击 [登录]。
 - 单击 [取消] 退出登录。

2.2.1 软件设置

2.2.1.1 ID 与密码

■ 系统管理员 ID ◆

描述	设置 IXG 监控工具登录 ID。
设置	1 到 32 个字母和数字
默认值	admin

■ 系统管理员密码 ◆

描述	设置 IXG 监控工具登录密码。
设置	1 到 32 个字母和数字
默认值	admin

■ 确认密码 ◆

描述	再次输入“系统管理员密码”。
设置	1 到 32 个字母和数字
默认值	admin

2.2.1.2 系统设置

■ 系统名称： ◆

描述	更改系统名称。
设置	1 到 64 个字母和数字
默认值	Supervision Tool

■ 通信协议 ◆

描述	设置 IXG 监控工具的通信协议。
设置	<ul style="list-style-type: none"> • IPv4 • IPv6
默认值	IPv4

■ 安装程序信息：

描述	输入安装程序信息。
设置	1 到 64 个字母和数字
默认值	-

■ 所有人信息：

描述	输入所有者信息。
设置	1 到 64 个字母和数字
默认值	-

■备注:

描述	输入备注。
设置	1 到 64 个字母和数字
默认值	-

3. 工具

3.1 错误状态

监控系统中的站台是否存在任何故障。

单击“工具” - “错误状态”。将显示“错误状态”屏幕。

显示站台通信错误信息。

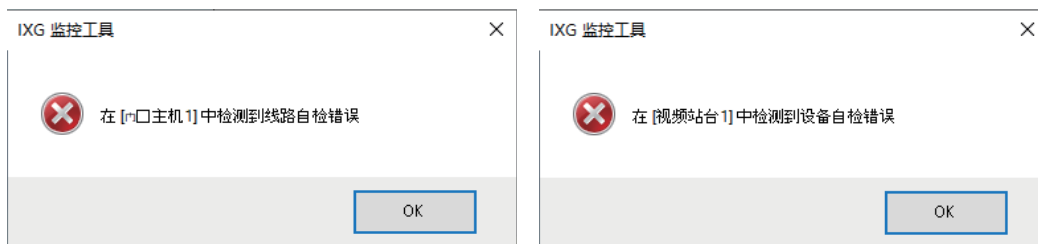
* 即使网络本身运作正常，但如果工作站出现故障，可能会侦测到故障。



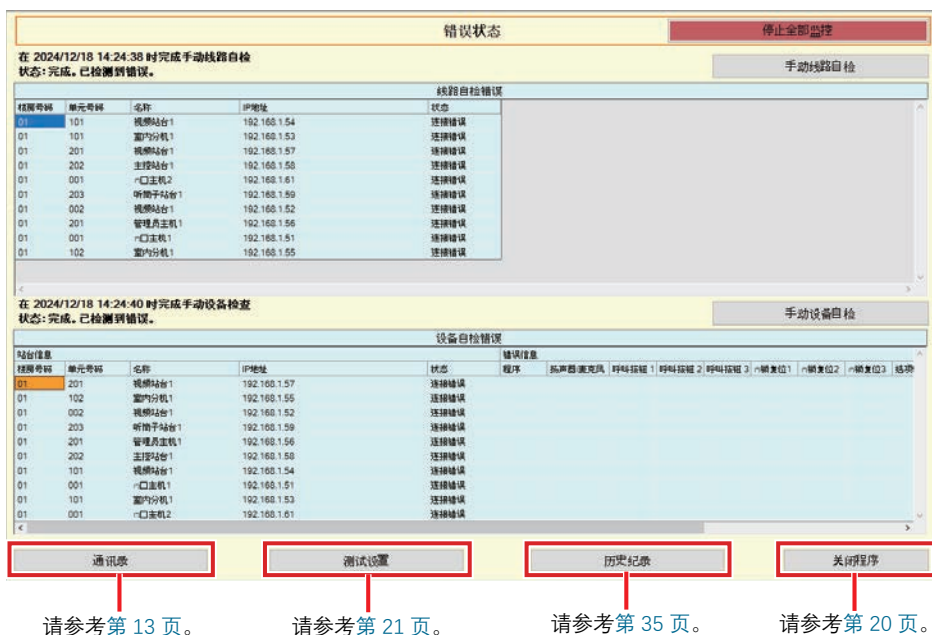
显示故障站台信息。

* 当状态显示“连接错误”时，可能会发生网络故障。

如果设置“启用”“弹出错误消息 (→第 23 页)”，将在检测到错误时显示以下屏幕。



即便已经恢复错误或出现新的错误，屏幕也不会自动刷新。若要刷新屏幕，请参考“[手动检查监控 \(→第 32 页\)](#)”并再次手动确认监控。如果已配置“日程”或“定期”，将定期刷新屏幕。

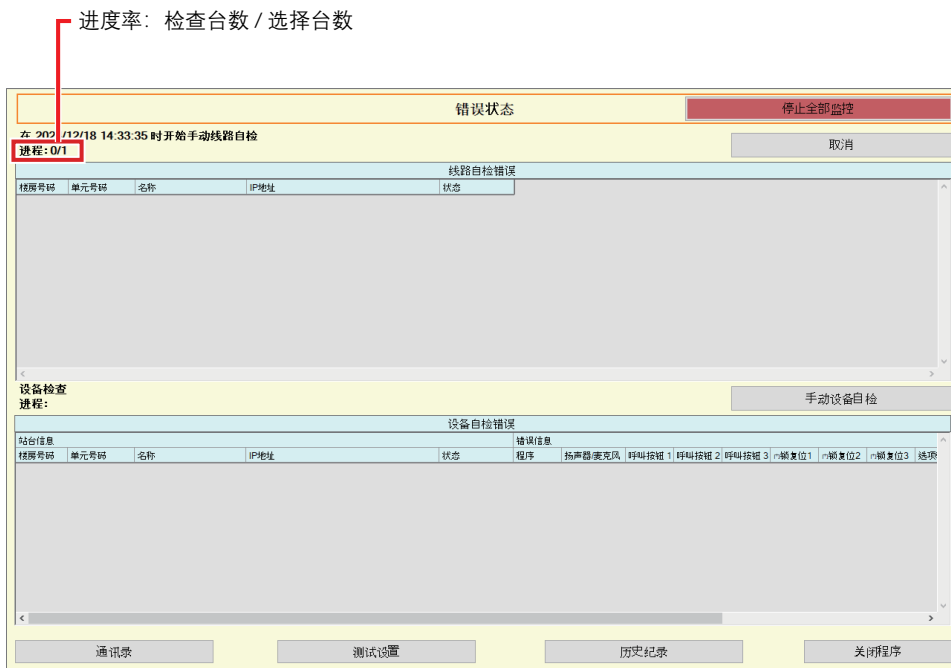


■ 手动检查监控

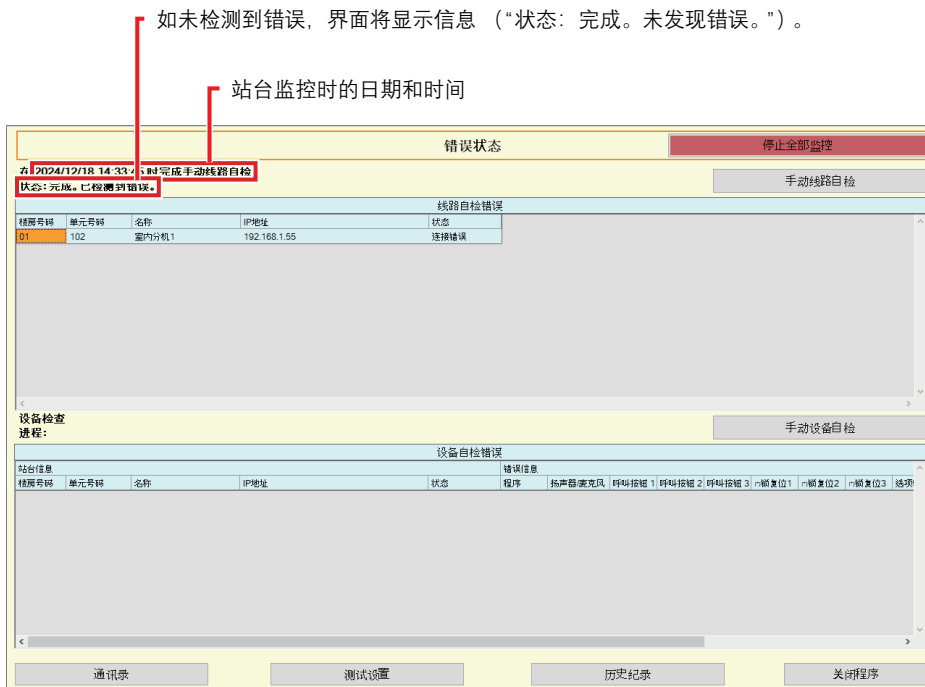
1. 如需执行线路监控，请单击 **[手动线路自检]**。将显示“选择手动线路自检站台”屏幕。
如需执行设备检查，请单击 **[手动设备自检]**。将显示“选择手动设备检查站台”屏幕。
2. 检查要监控的站台的 。
 - 单击 **[选择]** 以全选已在通讯录中注册的站台。
 - 单击 **[取消选择]** 以取消全选。



3. 单击 [执行] 以开始确认监控。
- 单击 [取消] 以返回至“错误状态”屏幕且不确认监控。
- * 视乎监测站的数目，可能需要数分钟。单击 [取消] 可停止监控。



4. 监控完成后，将显示错误状态。
- 如果选择“启用”“[弹出错误消息 \(→第 23 页\)](#)”，将在检测到错误时显示监控结果。单击 [确定]。



■ 停止所有监控。

1. 单击 [停止全部监控]。



2. 单击 [是]。

- 单击 [否] 以返回至“错误状态”屏幕，但不停止全部监控。

3. [停止全部监控] 变为 [恢复监控]。

- 单击 [恢复监控]，恢复线路监控和设备检查。

3.2 历史纪录

查看设备检查历史记录或线路自检历史记录。

单击“工具” - “历史纪录”。将显示“历史纪录”屏幕。

选择所需功能（设备检查或线路监控）、日期、结果（全部、✓：通过，或 ×：失败），然后单击 [应用] 查看监控记录。

历史纪录									
线路自检:									
设备检查	2024	年	12	月	18	日	全部	应用	
设备检查历史记录									
设置日期和时间	测试类型	楼号号码	单元号码	名称	IP地址	结果	检查清单	错误	
2024/12/18 14:30:26	手动	01	002	视频监控1	192.168.1.52	×		连接错误	
2024/12/18 14:30:26	手动	01	101	室内分机1	192.168.1.53	×		连接错误	
2024/12/18 14:30:26	手动	01	101	视频监控1	192.168.1.54	×		连接错误	
2024/12/18 14:30:26	手动	01	102	室内分机1	192.168.1.55	×		连接错误	
2024/12/18 14:30:26	手动	01	201	管理员主机1	192.168.1.56	×		连接错误	
2024/12/18 14:30:26	手动	01	201	视频监控1	192.168.1.57	×		连接错误	
2024/12/18 14:30:26	手动	01	202	主控站1	192.168.1.58	×		连接错误	
2024/12/18 14:30:26	手动	01	203	听筒子站1	192.168.1.59	×		连接错误	
2024/12/18 14:31:25	手动	01	001	r口主机1	192.168.1.51	×		连接错误	
2024/12/18 14:31:25	手动	01	001	r口主机2	192.168.1.61	×		连接错误	
2024/12/18 14:31:25	手动	01	002	视频监控1	192.168.1.52	×		连接错误	
2024/12/18 14:31:25	手动	01	101	室内分机1	192.168.1.53	×		连接错误	
2024/12/18 14:31:25	手动	01	101	视频监控1	192.168.1.54	×		连接错误	
2024/12/18 14:31:25	手动	01	102	室内分机1	192.168.1.55	×		连接错误	
2024/12/18 14:31:25	手动	01	201	管理员主机1	192.168.1.56	×		连接错误	
2024/12/18 14:31:25	手动	01	201	视频监控1	192.168.1.57	×		连接错误	
2024/12/18 14:31:25	手动	01	202	主控站1	192.168.1.58	×		连接错误	
2024/12/18 14:31:25	手动	01	203	听筒子站1	192.168.1.59	×		连接错误	
2024/12/18 14:36:14	手动	01	001	r口主机1	192.168.1.51	✓	程序		
2024/12/18 14:36:14	手动	01	101	室内分机1	192.168.1.53	✓	程序		
2024/12/18 14:36:14	手动	01	102	室内分机1	192.168.1.55	✓	程序		
2024/12/18 14:36:14	手动	01	201	管理员主机1	192.168.1.56	✓	程序		
2024/12/18 14:36:14	手动	01	202	主控站1	192.168.1.58	✓	程序		
2024/12/18 14:36:15	手动	01	101	视频监控1	192.168.1.54	✓	程序	声器麦克风, 结	
2024/12/18 14:36:15	手动	01	201	视频监控1	192.168.1.57	✓	程序	声器麦克风, 呼	
2024/12/18 14:36:24	自动	01	001	r口主机2	192.168.1.61	×		连接错误	
2024/12/18 14:36:24	自动	01	002	视频监控1	192.168.1.52	×		连接错误	
2024/12/18 14:36:24	自动	01	203	听筒子站1	192.168.1.59	×		连接错误	

将显示被监控站台的信息。(楼房号码、单元号码、名称、IP地址)

测试类型:
显示是否已手动或自动执行监控。

设置日期和时间:
将显示执行监控的日期与时间。

错误:
显示已检查并发现有错误的项目。显示“连接错误”表明无法与站台通信。
* 将不会显示在线路自检中。

检查清单:
显示所有被监控的项目。
* 将不会显示在线路监控中。

结果:
将显示监控结果。
✓: 通过
×: 失败

3.3 下载记录

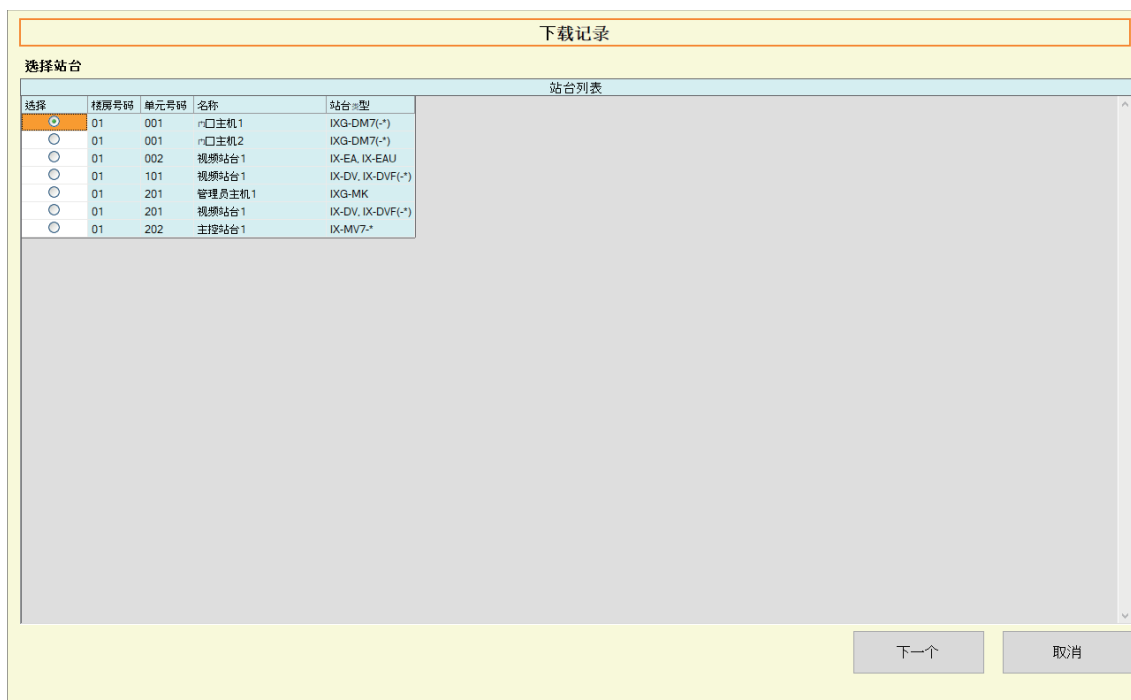
下载站台记录（IX-MV7-*、IXG-MK、IXG-DM7(-*)、IX-DVM、IX-DV、IX-DVF(-*)、IX-EA 和 IX-SSA(-*)）（无法远程删除）。

* 无法检索 IX-SOFT、IX-MV7-*（版本 5.99 或更早版本）、IXG-2C7(-*)、IXG-MK（版本 2.99 或更早版本）和 IXG-DM7(-*)（版本 2.99 或更早版本）的记录数据。

! 重要

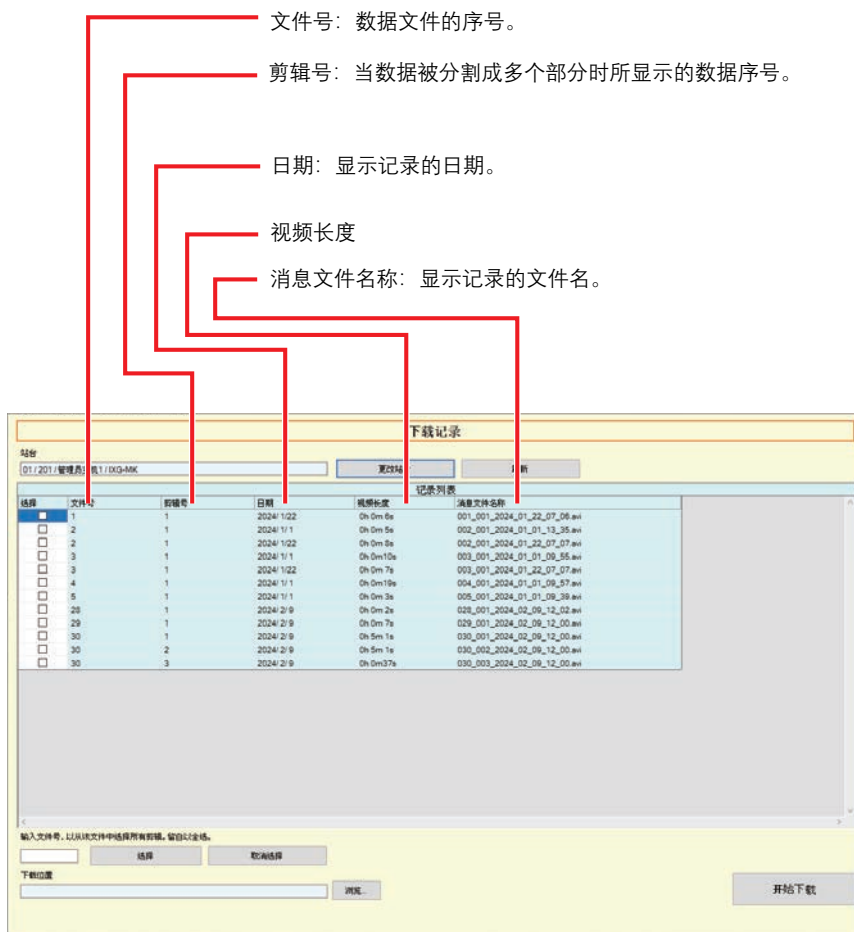
- 将要获取记录数据的站台的“CGI 功能”设置为“是”。

选择“工具”-“下载记录”。将显示“下载记录”屏幕。



1. 单击站台的 获取记录数据。

2. 单击 [下一个]。将显示“下载记录”屏幕。



3. 确认要获取记录数据的站台。

- 单击 [更改站台]。将返回“下载记录”屏幕，以供选择其他要获取记录数据的站台。
- 单击 [刷新] 重新获取记录数据。

4. 检查 选择需下载的记录。

- 单击 [选择] 选中列表中显示的所有记录数据文件。
- 输入要输出的记录数据的文件号，并单击 [选择] 选中所有相关记录数据文件。
- 单击 [取消选择] 取消选中列表中显示的所有记录数据文件。

5. 单击 [浏览...] 确定选中文件的下载位置。

6. 单击 [开始下载]。

7. 单击 [确定]。

4. 视图

设置以下各项的语言。

- IXG 监控工具的视图。
- 设置项的输入文本语言。（站台列表、等等）。
- 电子邮件消息的内容。

设置： English / Français / Nederlands / Español / Deutsch / Italiano / Norsk / Suomi / Türk / 繁體中文 / 简体中文 / 日本語

1. 单击“视图” - “语言”以切换至选定语言。

5. 帮助

5.1 关于

单击“帮助” - “关于”。将显示“关于”屏幕。



- 单击 [关闭] 以关闭“关于”屏幕。



<https://www.aiphone.net/>

日本名古屋爱峰有限公司

发行日期: 2024 年 5 月 © 0524 UQ 66264