

IXG-System

IP-Netzwerk-kompatible Gegensprechanlage

Bedienungsanleitung IXG Überwachungssoftware (IXG Supervision Tool)

Software-Version: 5.0.0.0 oder später

Wichtig

- Lesen Sie "Bedienungsanleitung", bevor Sie das Gerät in Betrieb nehmen, um einen sicheren und korrekten Betrieb zu gewährleisten.

Inhaltsverzeichnis

Einführung

1. Symbole in diesem Handbuch	4
2. Gerätetyp	5
3. Produkthandbücher	6
4. IXG Supervision Tool	7

Installation und Einrichtung

1. Systemanforderungen	9
2. Installieren der IXG Supervision Tool	10
3. Anmeldung	11

Menüleiste

1. Datei	13
1.1 Adressbuch	13
1.2 Benachrichtigungsbereich	19
1.3 Programm schließen	20
2. Bearbeiten	21
2.1 Einstellungen testen	21
2.2 Softwareeinstellungen	28
3. Extras	30
3.1 Fehlerstatus	30
3.2 Verlauf	34
3.3 Aufnahme herunterladen	35
4. Ansicht	37
5. Hilfe	38
5.1 Über	38

Einführung




Dieses Handbuch enthält Einzelheiten zu Überwachungssoftware (IXG Supervision Tool).

Das IXG-System bietet ein separates Handbuch für Installation, Einstellungen und Betrieb. Weitere Informationen finden Sie in dem jeweiligen Handbuch.

Bei Fragen oder Unterstützung zur Einrichtung und zum Betrieb von Produkten und Software der IXG-Serie, beziehen Sie sich auf unsere Website "<https://www.aiphone.net/support/>."

1. Symbole in diesem Handbuch

Die folgenden Symbole kennzeichnen wichtige Informationen zu Betriebsabläufen.

	Zeigt, dass Benutzer vorsichtig vorgehen müssen (dazu zählen auch Warnungen und Warnhinweise).
	Schränkt die Benutzeraktionen ein/bietet Anweisungen.
	Tipps und zusätzliche Informationen für den Betrieb.

- Begriffe, die auf einem PC angezeigt werden, sind als "[XXXX]" gekennzeichnet.
- Seitenverweise werden als "[Titel \(→ Seite XX\)](#)" (→ Seite XX) oder Seite XX dargestellt.
- Die Abbildungen und Screenshots in diesem Handbuch können von den tatsächlichen abweichen.

Informationen zur Netzwerksicherheit

Dieses System wird über ein Netzwerk betrieben und kann daher den folgenden Risiken ausgesetzt sein:

- Datenschutzverletzung oder Datenverluste über das System
- Unerlaubter Betrieb, Beeinträchtigung oder Unterbrechung des Systems durch eine böswillige dritte Partei

Zur Vermeidung dieser Sicherheitsrisiken müssen Sie auf eigene Verantwortung Netzwerksicherheitsmaßnahmen ergreifen, wie z. B. die folgenden:

- Das System sollte in einem durch eine Firewall o.ä. abgesicherten Netzwerk verwendet werden.
- Wenn Sie das Gerät in einem System zusammen mit Computern und ähnlichen Geräten verwenden, stellen Sie sicher, dass diese vor Computerviren, illegalen Programmen und ähnlichen Gefahren geschützt sind.
- Verhindern Sie, dass Video-oder Audiodaten, Authentifizierungsdaten (Benutzernamen und Passwörter), E-Mail-Benachrichtigungsdaten usw. in das Netzwerk gelangen, indem Sie den Zugang durch Benutzerauthentifizierung einschränken.
- Bewahren Sie Authentifizierungsdaten (Benutzernamen und Passwörter) sorgfältig und für Dritte unerreichbar auf.
- Installieren Sie das System oder die Kabel nicht in einer Weise, dass sie leicht entfernt oder beschädigt werden können.

2. Gerätetyp

Die Stationen sind wie folgt dargestellt.

	Gerätetyp	Beispiel für Modellbezeichnung
Wohnungs-Station	IXG-2C7(-*)	IXG-2C7, IXG-2C7-L
Master-Station	IX-MV7-*	IX-MV7-HW, IX-MV7-HW-JP, IX-MV7-W, IX-MV7-HB, IX-MV7-B
Pförtner-Station	IXG-MK	IXG-MK
Handhörer Nebenstelle	IX-RS-*	IX-RS-W, IX-RS-B
PC Master Station	IX-SOFT	IX-SOFT
Türstelle	IXG-DM7(-*)	IXG-DM7, IXG-DM7-HID, IXG-DM7-HIDA, IXG-DM7-10K
Video-Türstation	IX-DV, IX-DVF(-*)	IX-DV, IX-DVF, IX-DVF-P, IX-DVF-L, IX-DVF-2RA, IX-DVF-RA
	IX-DA, IX-DB	IX-DA, IX-DB
	IX-EA, IX-EAU	IX-EA, IX-EAU ^{※1}
	IX-DVM	IX-DVM
Audio-Türstation	IX-SSA(-*)	IX-SSA, IX-SSA-2RA, IX-SSA-RA
	IX-SS-2G	IX-SS-2G
	IX-BA, IX-BB	IX-BA, IX-BB
	IX-FA	IX-FA ^{※1}
Aufzugssteuerungsadap.	IXGW-LC	IXGW-LC
Gateway-Adapter	IXGW-(T)GW	IXGW-GW, IXGW-TGW(.En)
E/A-Adapter	IXW-MA	IXW-MA
Audio-Substation	IX-SPMIC	IX-SPMIC ^{※1}
Intercom-App (AIPHONE IXG)	Intercom-App	ASP-IXGI, ASP-IXGA

※1 nur Japan

3. Produkthandbücher

Lesen Sie "Installationsanleitung," "Einstellungshandbuch," und "Bedienungsanleitung" nach Bedarf. Lassen Sie die Person, die das Produkt installiert oder konfiguriert, in den entsprechenden Handbüchern nachschlagen.

<div style="border: 1px solid black; padding: 5px; width: fit-content; margin: auto;">Installationsanleitung</div>	<p>Installationsanleitung (liegt jeder Station bei.) Beachten Sie dies bei der Installation und dem Anschluss der einzelnen Stationen. (Für Installateure)</p>
<div style="border: 1px solid black; padding: 5px; width: fit-content; margin: auto;">Schnellstart -Anleitung</div>	<p>Schnellstart-Anleitung (kommt mit IXGW-(T)GW(.En).) Dieses Kurzhandbuch beschreibt die gängigsten Programmierverfahren für das IXG Support Tool. (Für den Systemadministrator)</p>
<p>Die rechts aufgeführten Handbücher finden Sie zum Herunterladen und zur Referenz auf unserer Website unter (https://www.aiphone.net/support/software-documents/). Laden Sie diese Handbücher herunter und schlagen Sie bei Bedarf darin nach.</p>	<p>Einstellungshandbuch IXG Support Tool (elektronisches Format.) In diesem Dokument wird beschrieben, wie Sie das System mit dem IXG Support Tool konfigurieren und warten. (Für den Systemadministrator)</p>
	<p>Schnellstart-Anleitung (elektronisches Format.) Dieses Kurzhandbuch beschreibt die gängigsten Programmierverfahren für das IXG Support Tool. (Für den Systemadministrator)</p>
	<p>Bedienungsanleitung Überwachungssoftware (IXG Supervision Tool) (elektronisches Format.) Beschreibt die Verwendung des IXG Supervision Tool. (für Systemadministratoren)</p>
	<p>Bedienungsanleitung (elektronisches Format.) Beschreibt die Verwendung der einzelnen Stationen. (für Benutzer)</p> <p>Installationsanleitung (elektronisches Format.) Beschreibt die Installation der einzelnen Stationen. (für Installateure).</p>

4. IXG Supervision Tool

Das IXG Supervision Tool I kann zur Leitungsüberwachung und Geräteprüfung verwendet werden. Es können bis zu 9.999 Stationen überwacht werden.

Das Konfigurieren des Adressbuchs, des Überwachungsintervalls und der Testeinstellungen führt dazu, dass das IXG Supervision Tool automatisch im Benachrichtigungsbereich ausgeführt wird und mit der Überwachung beginnt, wenn der PC startet.

Leitungsüberwachung

Durch Überprüfung der Antwort auf einen Ping bestätigt diese Funktion, dass die Station ordnungsgemäß mit dem Netzwerk verbunden ist.

Geräteprüfung

Diese Funktion prüft die folgenden Punkte, um festzustellen, ob die Stationen normal funktionieren oder nicht richtig funktionieren.

Für die Geräteprüfung ist Firmware-Version 3.0 oder höher für IXG-2C7(-*), IXG-MK, IXG-DM7(-*), IXGW-(T)GW, und IXGW-LC.

- Programmierung
- Lautsprecher/Mikrofon
- Anruf-Taste
- Wiederherstellen-Taste
- Kontakteingang

Wichtig

- Die Station gibt einen Signalton aus, wenn sie auf Probleme mit dem Lautsprecher/Mikrofon überprüft wird.
- Durch die Überwachung der Anruf-Taste und der Wiederherstellen-Taste werden keine physischen Schäden oder ähnliche Probleme erkannt.
- Nur die Programmierung kann für IX-SOFT, IX-DA, IX-DB, IX-BA, IX-BB, IXG-DM7(-*), IXG-2C7(-*), IXG-MK, IXGW-(T)GW, und IXGW-LC überwacht werden.
- Netzwerkkameras, IP-Telefone und die Mobil-App können nicht überwacht werden.

Die Leitungsüberwachung und Geräteprüfung können mit den folgenden drei Methoden durchgeführt werden.

- Automatische Überwachung zur vorgegebenen Zeit
- Automatische Überwachung in vorgegebenen Intervallen
- Manuelle Überwachung, wenn erforderlich

Die Leitungsüberwachung und Geräteprüfung hinterlassen Protokolle. Überprüfen Sie diese Protokolle bei Bedarf. Konfigurieren Sie die Anwendung zum Senden der Protokolle per E-Mail an die angegebene Adresse.

Darüber hinaus können Sie mit dem IX Supervision Tool die Aufnahmedaten von IX-MV7-*, IXG-MK, IXG-DM7(-*), IX-DVM, IX-DV, IX-DVF(-*), IX-EA, and IX-SSA(-*) aus der Ferne abrufen.

Die Aufnahme von Daten kann jedoch nicht erneut von IX-SOFT, IX-MV7-* (Firmware 5.99 oder früher), IXG-2C7(-*), IXG-MK (Firmware 2.99 oder früher), oder IXG-DM7(-*) (Firmware 2.99 oder früher) aus durchgeführt werden.



Installation und Einrichtung

1. Systemanforderungen

PC-Anforderungen für die Verwendung des IXG Supervision Tool.

Betriebssystem	Windows 7 Windows 8 Windows 8,1 Windows 10 Windows 11
CPU	32-Bit-Prozessor (x86) oder 64-Bit-Prozessor (x64) mit 1 GHz oder höher
Speicher	4 GB RAM oder mehr
Auflösung	1280 x 768 oder höher

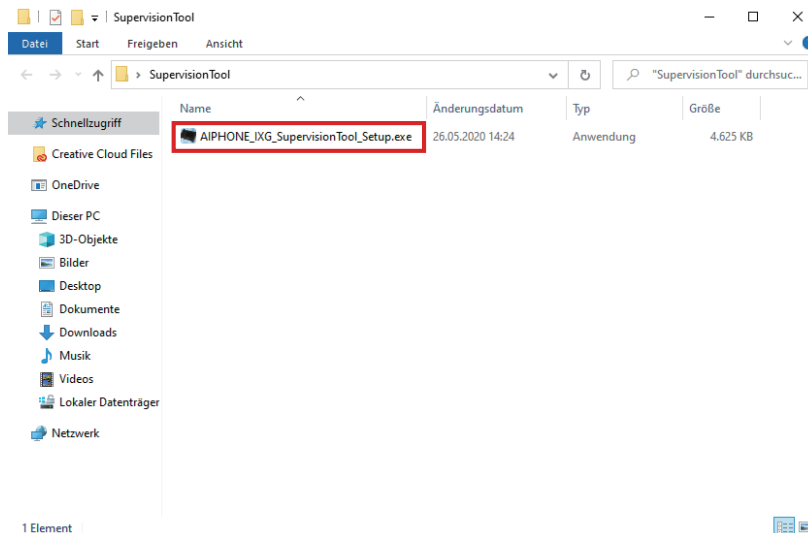


Anmerkung

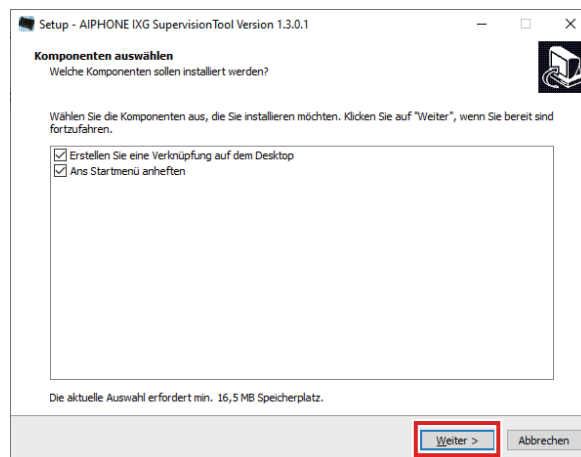
- Stellen Sie die Bildschirmgröße Ihres PCs auf "100 %" ein.
Bei einer anderen Einstellung als "100%", wird der Bildschirm des IXG Supervision Tool möglicherweise nicht richtig angezeigt.
- Windows ist ein verfügbares Warenzeichen der Microsoft Corporation in den Vereinigte Staaten und/oder anderen Ländern.

2. Installieren der IXG Supervision Tool

1. Besuchen Sie unsere Website unter (<https://www.aiphone.net/support/software-documents/>) und laden Sie die Überwachungsanwendung auf den PC herunter.
2. Doppelklicken Sie auf die heruntergeladene Datei ("AIPHONE_IXG_SupervisionTool_Setup.exe"), um IXG Supervision Tool zu installieren.



3. Wählen Sie die zu installierenden Komponenten für IXG Supervision Tool aus und klicken Sie dann auf **[Weiter]**.



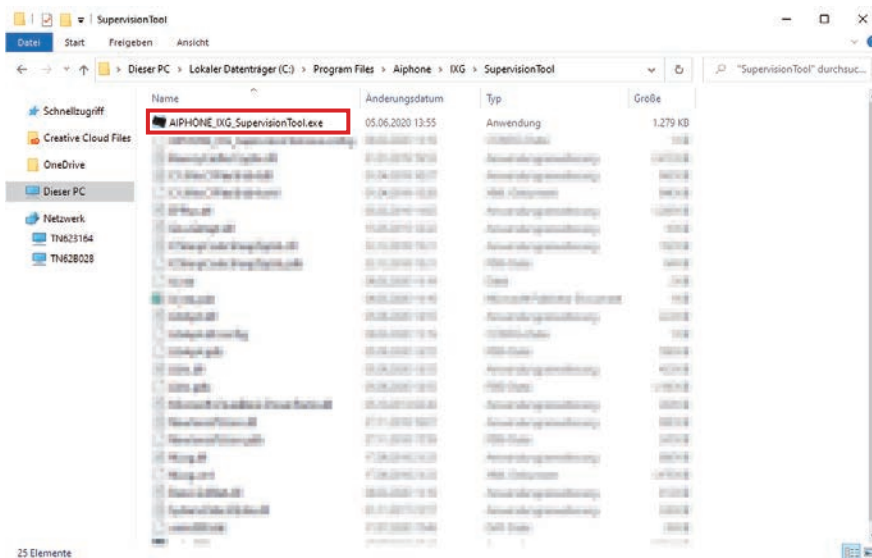
4. Klicken Sie auf **[Fertigstellen]**.
*IXG Supervision Tool ist jetzt installiert.

3. Anmeldung

1. Doppelklicken Sie auf eine der folgenden Optionen.

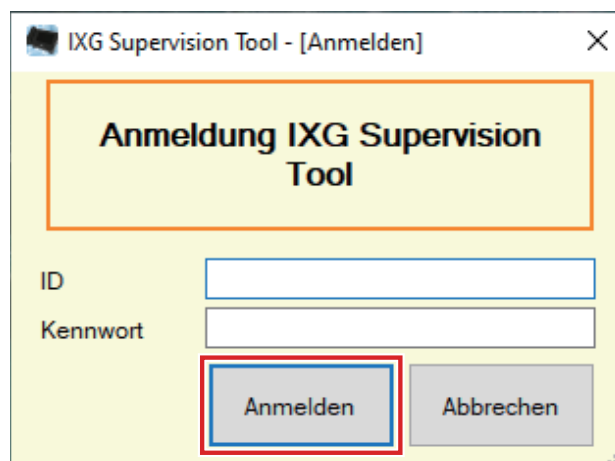
- Die Verknüpfung "AIPHONE IXG SupervisionTool", die auf dem Desktop erstellt wurde
- "AIPHONE IXG SupervisionTool" im Startmenü
- "Lokale Festplatte (C)" - "Programme" - "Aiphone" - "IXG" - "SupervisionTool" - "AIPHONE_IXG_SupervisionTool.exe" - "AIPHONE_IXG_SupervisionTool.exe"

* Nach der Installation führt die Konfiguration des Adressbuchs und der Testeinstellungen dazu, dass IXG Supervision Tool automatisch im Benachrichtigungsbereich ausgeführt wird und mit der Überwachung beginnt, wenn der PC startet.



2. Geben Sie "ID" und "Kennwort" ein, und klicken Sie auf **[Anmelden]**.

- Der Bildschirm "Fehlerstatus" wird angezeigt.
- Wenn Sie sich zum ersten Mal bei IXG Supervision Tool anmelden, wird das Fenster Adressbuchregistrierung angezeigt. Siehe „[Adressbuch \(→Seite 13\)](#)“ und registrieren Sie das Adressbuch.



Die Standard-ID und das Standardkennwort lauten "admin".

Menüleiste

1. Datei

1.1 Adressbuch

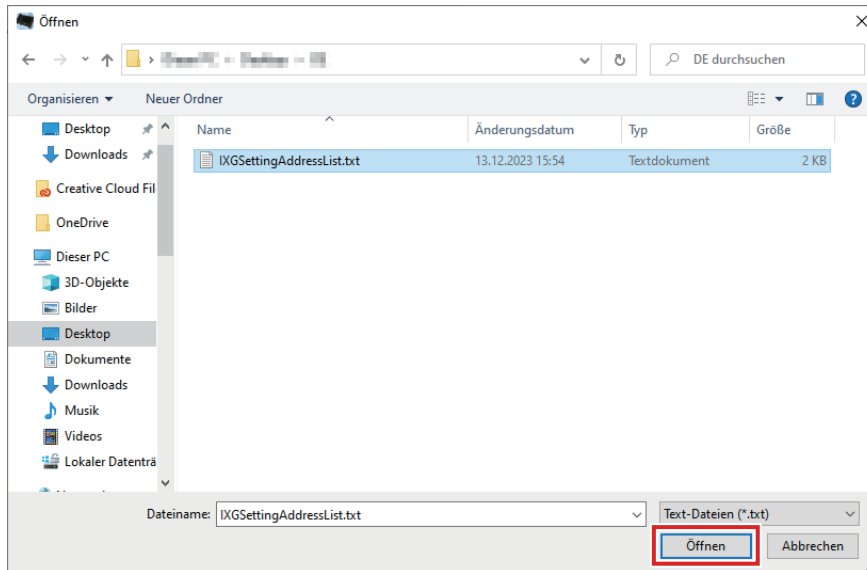
Registrieren einer neuen Stationsliste.

Klicken Sie auf "Datei" - "Adressbuch." Der Bildschirm "Adressbuch" wird angezeigt.

#	Löschen	Gebäudenummer	Nummer Einheit	Stationsinformationen			ID / Kennwort				Netzwerkeinstellungen			
				Stationsnummer	Stationsname	Stationstyp	Administrator-ID	Administrator-Kennwort	IP-Version	IP-Adresse	IPv6-Adresse			
0001	<input checked="" type="checkbox"/>													
0002	<input type="checkbox"/>													
0003	<input type="checkbox"/>													
0004	<input type="checkbox"/>													
0005	<input type="checkbox"/>													
0006	<input type="checkbox"/>													
0007	<input type="checkbox"/>													
0008	<input type="checkbox"/>													
0009	<input type="checkbox"/>													
0010	<input type="checkbox"/>													
0011	<input type="checkbox"/>													
0012	<input type="checkbox"/>													
0013	<input type="checkbox"/>													
0014	<input type="checkbox"/>													
0015	<input type="checkbox"/>													
0016	<input type="checkbox"/>													
0017	<input type="checkbox"/>													
0018	<input type="checkbox"/>													
0019	<input type="checkbox"/>													
0020	<input type="checkbox"/>													

1.1.1 Registrieren eines neuen Adressbuchs

1. Klicken Sie auf **[Import]**.
2. Klicken Sie auf **[Ja]**.
 - Klicken Sie auf **[Nein]**, um zum Bildschirm "Adressbuch" zurückzukehren, ohne zu importieren.
3. Wählen Sie die zu importierende Datei und klicken Sie auf **[Öffnen]**.
 - Die zu importierende Adressbuchdatei kann aus IXG Support Tool erstellt werden. Siehe "Einstellungshandbuch IXG Support Tool."



4. Klicken Sie auf **[OK]**.
5. Klicken Sie auf **[OK]**.
 - Sobald eine Meldung angezeigt wird, dass der Prozess abgeschlossen ist, klicken Sie auf **[OK]**.

Adressbuch													
Stationslistendatei-Import / -Export													
Datei: [Datei]													
Stationsliste													
#	Löschen	Gebäudenummer	Nummer Einheit	Stationsinformationen			ID / Kennwort		Netzwerkeinstellungen				
				Stationsnummer	Stationsname	Stationstyp	Administrator-ID	Administrator-Kennwort	IP-Version	IP4-Adresse			IP6-Adresse
									1	2	3	4	
0001	<input checked="" type="checkbox"/>	01	001	010010	Eingangstation1	IXG-DM7(-)	alphone	*****	IP4	192.168	1	51	
0002	<input type="checkbox"/>	01	001	010011	Eingangstation2	IXG-DM7(-)	alphone	*****	IP4	192.168	1	61	
0003	<input type="checkbox"/>	01	002	010020	Video-Turstation1	IX-EA, IX-EAU	alphone	*****	IP4	192.168	1	52	
0004	<input type="checkbox"/>	01	101	011010	Mieter-Station1	IXG-2C7(-)	alphone	*****	IP4	192.168	1	53	
0005	<input type="checkbox"/>	01	101	011011	Video-Turstation1	IX-DV, IX-DV(-)	alphone	*****	IP4	192.168	1	54	
0006	<input type="checkbox"/>	01	102	011020	Mieter-Station1	IXG-2C7(-)	alphone	*****	IP4	192.168	1	55	
0007	<input type="checkbox"/>	01	201	012010	Pförtner-Station1	IXG-MK	alphone	*****	IP4	192.168	1	56	
0008	<input type="checkbox"/>	01	201	012011	Video-Turstation1	IX-DV, IX-DV(-)	alphone	*****	IP4	192.168	1	57	
0009	<input type="checkbox"/>	01	202	012020	Master-Station1	IX-MV7(-)	alphone	*****	IP4	192.168	1	58	
0010	<input type="checkbox"/>	01	203	012030	Handhörer Nebeneinheit1	IX-RS(-)	alphone	*****	IP4	192.168	1	59	
0011	<input type="checkbox"/>												
0012	<input type="checkbox"/>												
0013	<input type="checkbox"/>												
0014	<input type="checkbox"/>												
0015	<input type="checkbox"/>												
0016	<input type="checkbox"/>												
0017	<input type="checkbox"/>												
0018	<input type="checkbox"/>												
0019	<input type="checkbox"/>												
0020	<input type="checkbox"/>												
----	<input type="checkbox"/>												

- * Die Informationen können manuell eingegeben werden, um sich in der Stationsliste zu registrieren.
- Wenn die Registrierung abgeschlossen ist, wird der Bildschirm "Fehlerstatus" angezeigt. [„Fehlerstatus“](#) (→Seite 30)

■ Gebäudenummer

Beschreibung	Legen Sie die Gebäudenummer fest.
Einstellungen	01 bis 99
Standardwert	-

■ Nummer Einheit

Beschreibung	Legen Sie die Einheitenummer fest.
Einstellungen	System mit einem einzelnen Gebäude: 3–4 Ziffern System mit mehreren Gebäuden: 3–10 Ziffern
Standardwert	-

■ Stationsnummer

Beschreibung	Stellen Sie die Stationsnummer ein.
Einstellungen	3–24 Ziffern
Standardwert	-

■ Stationsname

Beschreibung	Legen Sie den Stationsnamen fest.
Einstellungen	1-24 alphanumerische Zeichen
Standardwert	-

■ Stationstyp

Beschreibung	Wählen Sie den Stationstyp aus.
Einstellungen	<ul style="list-style-type: none"> • IX-MV7-* • IX-SOFT • IX-DV, IX-DVF(-*) • IX-DVM • IX-EA, IX-EAU • IX-DA, IX-DB • IX-SSA(-*) • IX-SS-2G • IX-FA • IX-SPMIC • IX-BA, IX-BB • IX-RS-* • IXW-MA • IXG-2C7(-*) • IXG-DM7(-*) • IXG-MK • IXGW-LC • IXGW-(T)GW
Standardwert	-

■ Administrator-ID

Beschreibung	Legen Sie für jede Station die ID des Administrator-Kontos fest.
Einstellungen	1-32 alphanumerische Zeichen
Standardwert	-

■ Administrator-Kennwort

Beschreibung	Legen Sie für jede Station die Kennwort des Administrator-Kontos fest.
Einstellungen	1-32 alphanumerische Zeichen
Standardwert	-

■ IP-Version

Beschreibung	Wählen Sie das Protokoll.
Einstellungen	<ul style="list-style-type: none"> • IPv4 • IPv6
Standardwert	-

■ IPv4-Adresse

Beschreibung	Legen Sie die IPv4-Adresse der Station fest.
Einstellungen	1.0.0.1 - 223.255.255.254
Standardwert	-

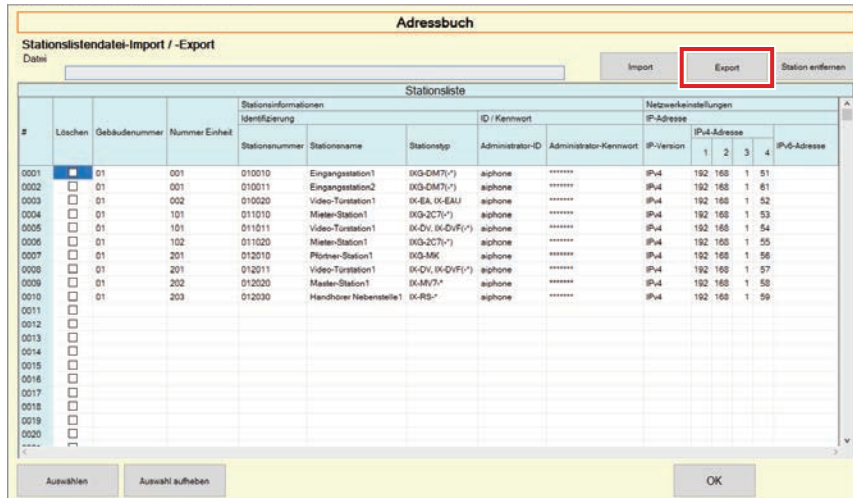
■ IPv6-Adresse

Beschreibung	Legen Sie die IPv6-Adresse der Station fest.
Einstellungen	2000::0 - 3FFF:FFFF:FFFF:FFFF:FFFF:FFFF:FFFF:FFFF oder FD00::0 - FDFF:FFFF:FFFF:FFFF:FFFF:FFFF:FFFF:FFFF
Standardwert	-

1.1.2 Exportieren eines registrierten Adressbuchs

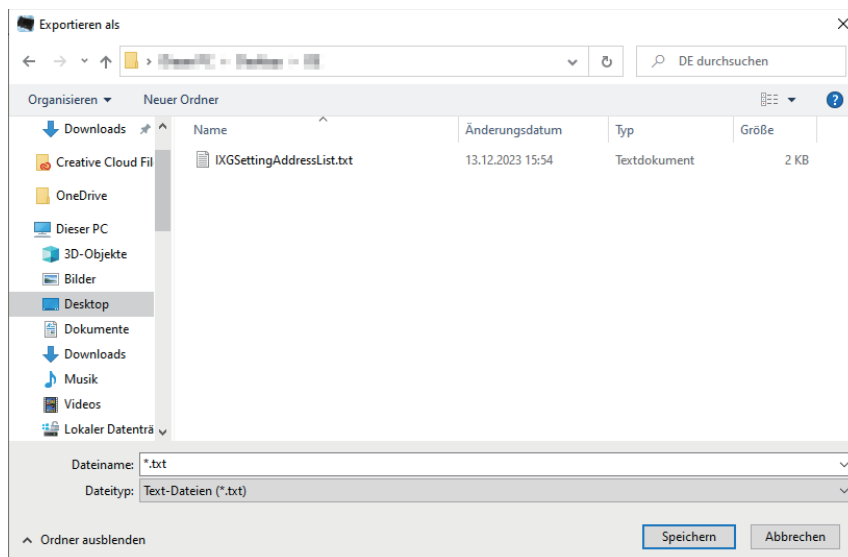
Exportieren einer registrierten Stationsliste in eine Datei.

1. Klicken Sie auf **[Export]**.



2. Wählen Sie den Speicherort zum Exportieren der registrierten Stationsliste und speichern Sie die Datei unter einem anderen Dateinamen.

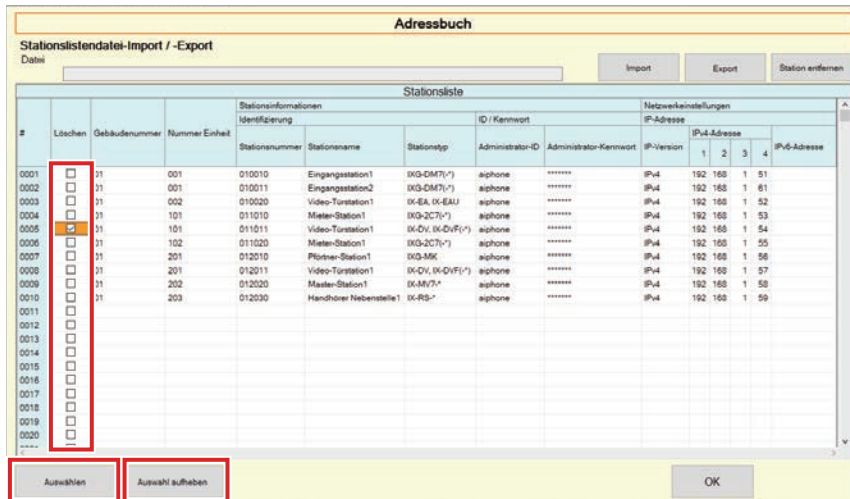
- Sobald eine Meldung angezeigt wird, dass der Prozess abgeschlossen ist, klicken Sie auf **[OK]**.



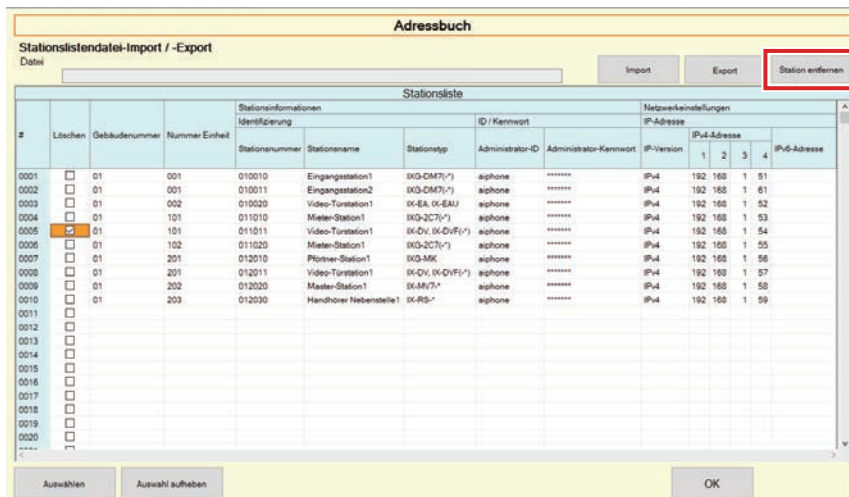
1.1.3 Löschen von Stationen aus einem registrierten Adressbuch

Löschen von Stationen aus der Stationsliste (z.B. beim Ersetzen einer Station).

1. Klicken Sie auf die Auswahl der zu löschenden Station.
 - Klicken Sie auf **[Auswählen]**, um alle im Adressbuch verfügbaren Stationen auszuwählen.
 - Klicken Sie auf **[Auswahl aufheben]**, um die Prüfungen von allen Stationen zu entfernen.



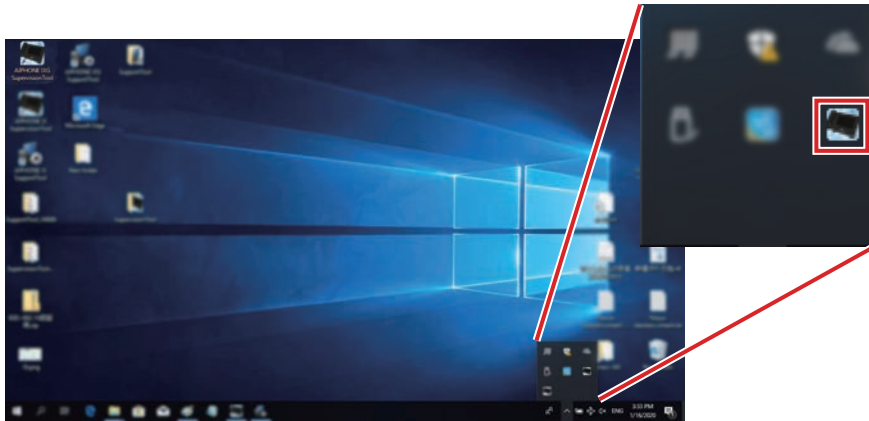
2. Klicken Sie auf **[Station entfernen]**.
 - Wenn die Bestätigungsmeldung angezeigt wird, klicken Sie auf **[Ja]**.
 - Sobald eine Meldung angezeigt wird, dass der Prozess abgeschlossen ist, klicken Sie auf **[OK]**.




3. Klicken Sie auf **[OK]**.
 - Sobald eine Meldung angezeigt wird, dass der Prozess abgeschlossen ist, klicken Sie auf **[OK]**.

1.2 Benachrichtigungsbereich

Wählen Sie "Datei" - "Benachrichtigungsbereich." Der Bildschirm wird verkleinert und in den Benachrichtigungsbereich verschoben.

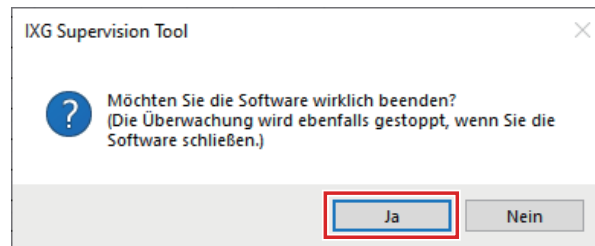


Um die Überwachungsanwendung anzuzeigen, doppelklicken Sie auf  oder klicken Sie mit der rechten Maustaste und wählen Sie das Element aus, das angezeigt werden soll.

1.3 Programm schließen

Klicken Sie auf "Datei" - "Programm schließen." Der folgende Bildschirm wird angezeigt.

1. Klicken Sie auf **[Ja]**, um IXG Supervision Tool zu schließen.



2. Bearbeiten

2.1 Einstellungen testen

Konfigurieren Sie die Überwachungsmethode für automatische Leitungsüberwachung und Geräteprüfung, die Benachrichtigungsmethode für die Überwachung der Ergebnisse und verschiedene Einstellungen beim Versenden von Überwachungsergebnissen per E-Mail.

Klicken Sie auf "Bearbeiten" - "Einstellungen testen." Der Bildschirm "Einstellungen testen" wird angezeigt.

Einstellungen testen

Automatische Einstellungen

Testverfahren Leitungsüberwachung

Zeitplan
 Regelmäßig
 Manuell

Zeitplaneinstellungen

So Stunde Minute

Zeit für regelmäßige Durchführung
 Sek.

Testverfahren Geräteprüfung

Zeitplan
 Regelmäßig
 Manuell

Zeitplaneinstellungen

So Stunde Minute

Zeit für regelmäßige Durchführung
 Min.

Pop-up-Meldung:

Pop-up-Fehlermeldung:

Aktivieren Deaktivieren

E-Mail-Benachrichtigungen

Testergebnisse senden

Senden Deaktivieren

E-Mail

Servereinstellungen

SMTP-Server (*1)

SMTP-Port

SMTP-Verschlüsselung
 Deaktivieren TLS STARTTLS

Authentifizierungseinstellungen

SMTP-Authentifizierung
 Aktivieren Deaktivieren

Modus
 ANMELDEN CRAM-MD5

ID (*2)

Kennwort (*2)

E-Mail-Adressen

Ziel 1 (*2)

Ziel 2 (*2)

Ziel 3 (*2)

Quelladresse (*2)

E-Mail-Ereignisauslöser

	Zieladresse			
	(1)	(2)	(3)	
Leitungsüberwachung (bestanden)	Deaktivieren	Deaktivieren	Deaktivieren	(*3)
Leitungsüberwachung (fehlgeschlagen)	Deaktivieren	Deaktivieren	Deaktivieren	(*3)
Geräteprüfung (bestanden)	Deaktivieren	Deaktivieren	Deaktivieren	(*3)
Geräteprüfung (fehlgeschlagen)	Deaktivieren	Deaktivieren	Deaktivieren	(*3)

E-Mail-Betreff

	Betreff	
Leitungsüberwachung (bestanden)	<input type="text" value=""/>	(*4)
Leitungsüberwachung (fehlgeschlagen)	<input type="text" value=""/>	(*4)
Geräteprüfung (bestanden)	<input type="text" value=""/>	(*4)
Geräteprüfung (fehlgeschlagen)	<input type="text" value=""/>	(*4)

Test-E-Mail senden

(*1) 1 - 255 alphanumerische Zeichen
 (*2) 1 - 64 alphanumerische Zeichen
 (*3) Aktivieren oder deaktivieren
 (*4) 0 - 64 alphanumerische Zeichen

■ Konfiguration

1. Konfigurieren Sie jedes Element.

2. Klicken Sie auf **[OK]**.

- Wenn die Registrierung abgeschlossen ist, wird der Bildschirm "Fehlerstatus" angezeigt. [„Fehlerstatus“](#) (→Seite 30)

2.1.1 Automatische Einstellungen

■ Testverfahren Leitungsüberwachung

Beschreibung	Wählen Sie aus, wie die Leitungsüberwachung durchgeführt werden soll.
Einstellungen	<ul style="list-style-type: none"> • Zeitplan: Automatische Überwachung der Leitung zur angegebenen Zeit. • Regelmäßig: Automatische Überwachung der Leitung während des angegebenen Zeitraums. • Manuell: Keine automatische Überwachung der Leitung.
Standardwert	Manuell

■ Zeitplaneinstellungen (Leitungsüberwachung)

Beschreibung	Wenn „ Testverfahren Leitungsüberwachung (→Seite 22) “ auf "Zeitplan" gesetzt wurde, legen Sie den Wochentag und die Uhrzeit für die automatische Überwachung der Leitung fest.
Einstellungen	<p>Wochentag:</p> <ul style="list-style-type: none"> • Täglich • So • Mo • Di • Mi • Do • Fr • Sa <p>Zeit:</p> <ul style="list-style-type: none"> • 00:00-23:59
Standardwert	So 00 Stunde 00 Minute

■ Zeit für regelmäßige Durchführung (Leitungsüberwachung)

Beschreibung	Wenn „ Testverfahren Leitungsüberwachung (→Seite 22) “ auf "Regelmäßig" gesetzt wurde, legen Sie den Zeitraum fest, für den die Leitung automatisch überwacht werden soll.
Einstellungen	<ul style="list-style-type: none"> • 15 Sek. • 20 Min. • 30 Min. • 60 Min.
Standardwert	15 Sek.

■ Testverfahren Geräteprüfung

Beschreibung	Wählen Sie aus, wie die Geräteprüfung durchgeführt werden soll.
Einstellungen	<ul style="list-style-type: none"> • Zeitplan: Führen Sie zum angegebenen Zeitpunkt automatisch eine Geräteprüfung durch. • Regelmäßig: Führen Sie im angegebenen Zeitraum automatisch eine Geräteprüfung durch. • Manuell: Führen Sie den Geräteprüfung nicht automatisch durch.
Standardwert	Manuell

■ Zeitplaneinstellungen (Geräteprüfung)

Beschreibung	Wenn „ Testverfahren Geräteprüfung (→Seite 22) “ auf „Zeitplan“ gesetzt wurde, legen Sie den Wochentag und die Zeit für die automatische Geräteprüfung fest.
Einstellungen	Wochentag: <ul style="list-style-type: none"> • Täglich • So • Mo • Di • Mi • Do • Fr • Sa Zeit: <ul style="list-style-type: none"> • 00:00-23:59
Standardwert	So 00 Stunde 00 Minute

■ Zeit für regelmäßige Durchführung (Geräteprüfung)

Beschreibung	Wenn „ Testverfahren Geräteprüfung (→Seite 22) “ auf „Regelmäßig“ gesetzt wurde, legen Sie den Zeitraum fest, für den die Geräteprüfung automatisch durchgeführt werden soll.
Einstellungen	<ul style="list-style-type: none"> • 10 Min. • 20 Min. • 30 Min. • 60 Min.
Standardwert	10 Min.

2.1.2 Pop-up-Meldung:

■ Pop-up-Fehlermeldung:

Beschreibung	Konfigurieren Sie, ob die Überwachungsergebnisse in einer Pop-up-Nachricht angezeigt werden sollen.
Einstellungen	<ul style="list-style-type: none"> • Aktivieren • Deaktivieren
Standardwert	Aktivieren

2.1.3 E-Mail-Benachrichtigungen

■ Testergebnisse senden

Beschreibung	Aktivieren / Deaktivieren der E-Mail-Benachrichtigung, um das Überwachungsergebnis zu senden.
Einstellungen	<ul style="list-style-type: none"> • Senden • Deaktivieren
Standardwert	Deaktivieren

2.1.4 E-Mail

Wenn „[Testergebnisse senden \(→Seite 23\)](#)“ auf "Senden" gesetzt wurde, müssen Sie diese Einstellung unbedingt konfigurieren.

2.1.4.1 Servereinstellungen

■ SMTP-Server

Beschreibung	Legen Sie den SMTP-Server fest. Konfigurieren Sie entweder die IP-Adresse oder den Hostnamen. Wenn Sie mit dem Hostnamen konfigurieren, konfigurieren Sie auch die DNS-Servereinstellungen auf dem PC.
Einstellungen	1-255 alphanumerische Zeichen
Standardwert	-

■ SMTP-Port

Beschreibung	Legen Sie die Port-Nummer für SMTP fest.
Einstellungen	1-65535
Standardwert	-

■ SMTP-Verschlüsselung

Beschreibung	Wählen Sie den Verschlüsselungstyp für SMTP.
Einstellungen	<ul style="list-style-type: none"> • Deaktivieren • TLS • STARTTLS
Standardwert	Deaktivieren

2.1.4.2 Authentifizierungseinstellungen

■ SMTP-Authentifizierung

Beschreibung	Aktivieren Sie die SMTP-Authentifizierung.
Einstellungen	<ul style="list-style-type: none"> • Aktivieren • Deaktivieren
Standardwert	Deaktivieren

■ Modus

Beschreibung	Wählen Sie den SMTP-Authentifizierungsmodus.
Einstellungen	<ul style="list-style-type: none"> • ANMELDEN • CRAM-MD5
Standardwert	ANMELDEN

■ ID

Beschreibung	Legen Sie die ID für die SMTP-Authentifizierung fest.
Einstellungen	1-64 alphanumerische Zeichen
Standardwert	-

■ Kennwort

Beschreibung	Legen Sie das Passwort für die SMTP-Authentifizierung fest.
Einstellungen	1-64 alphanumerische Zeichen
Standardwert	-

2.1.4.3 E-Mail-Adressen

■ Ziel 1

Beschreibung	Legen Sie die E-Mail-Adresse fest.
Einstellungen	1-64 alphanumerische Zeichen
Standardwert	-

■ Ziel 2

Beschreibung	Legen Sie die E-Mail-Adresse fest.
Einstellungen	1-64 alphanumerische Zeichen
Standardwert	-

■ Ziel 3

Beschreibung	Legen Sie die E-Mail-Adresse fest.
Einstellungen	1-64 alphanumerische Zeichen
Standardwert	-

■ Quelladresse

Beschreibung	Legen Sie die E-Mail-Adresse des Absenders fest.
Einstellungen	1-64 alphanumerische Zeichen
Standardwert	-

2.1.4.4 E-Mail-Ereignisauslöser

Konfigurieren Sie, welcher Auslöser zum Senden von E-Mails für die Adressen für "Ziel 1" bis "Ziel 3" verwendet werden soll.

■ Leitungsüberwachung (bestanden)

Beschreibung	Senden Sie eine E-Mail, wenn die Leitungsüberwachung "bestanden" ist.
Einstellungen	<ul style="list-style-type: none"> • Aktivieren: Senden • Deaktivieren: Nicht übermitteln
Standardwert	Deaktivieren

■ Leitungsüberwachung (fehlgeschlagen)

Beschreibung	Senden Sie eine E-Mail, wenn die Leitungsüberwachung "fehlgeschlagen" ist.
Einstellungen	<ul style="list-style-type: none"> • Aktivieren: Senden • Deaktivieren: Nicht übermitteln
Standardwert	Deaktivieren

■ Geräteprüfung (bestanden)

Beschreibung	Eine E-Mail wird gesendet, wenn die Geräteprüfung bestanden ist.
Einstellungen	<ul style="list-style-type: none"> • Aktivieren: Senden • Deaktivieren: Nicht senden
Standardwert	Deaktivieren

■ Geräteprüfung (fehlgeschlagen)

Beschreibung	Eine E-Mail wird gesendet, wenn die Geräteprüfung fehlgeschlagen ist.
Einstellungen	<ul style="list-style-type: none"> • Aktivieren: Senden • Deaktivieren: Nicht senden
Standardwert	Deaktivieren

2.1.4.5 E-Mail-Betreff

Richten Sie den Betrefftext der E-Mail-Nachricht für jeden Auslöser ein.

■ Leitungsüberwachung (bestanden)

Beschreibung	Legen Sie den Betreff der E-Mail fest, wenn die Leitungsüberwachung bestanden hat.
Einstellungen	1-64 alphanumerische Zeichen
Standardwert	-

■ Leitungsüberwachung (fehlgeschlagen)

Beschreibung	Legen Sie den Betreff der E-Mail fest, wenn die Leitungsüberwachung fehlgeschlagen ist.
Einstellungen	1-64 alphanumerische Zeichen
Standardwert	-

■ Geräteprüfung (bestanden)

Beschreibung	Legen Sie den Betreff der E-Mail fest, wenn die Geräteprüfung bestanden hat.
Einstellungen	1-64 alphanumerische Zeichen
Standardwert	-

■ Geräteprüfung (fehlgeschlagen)

Beschreibung	Legen Sie den Betrefftext der E-Mail fest, wenn die Geräteprüfung fehlgeschlagen ist.
Einstellungen	1-64 alphanumerische Zeichen
Standardwert	-

Wichtig

- [UTF-8] wird für die „Betreff“-Codierung verwendet. Abhängig vom Mail-Server wird der Betreff möglicherweise falsch decodiert.

2.1.4.6 Test-E-Mail senden

Senden Sie eine Test-E-Mail-Nachricht an die in „[E-Mail-Adressen \(→Seite 25\)](#)“ angegebene E-Mail-Adresse.

■ So versenden Sie die Test-E-Mail

1. Klicken Sie auf **[Senden]**.
2. Die folgende E-Mail wird an die angegebene E-Mail-Adresse gesendet.

Beispiel für das Senden einer E-Mail-Nachricht:

Wenn "Systemname:" in „[Softwareeinstellungen \(→Seite 28\)](#)“ auf "Supervision Tool" gesetzt wurde

Von	*****@*****.com
Datum und Uhrzeit	20.11.2024 15:22
An Cc	xxxx@xxxxx.co.jp
Betreff	Supervision Tool E-Mail-Test
Beschreibung	Test-E-Mail gesendet um "2024/11/20 15:22:46." Stationsnummer: „-“ Stationsname: „SupervisionTool“ Standort: „-“

2.2 Softwareeinstellungen

Legen Sie die Administrator-ID und das Passwort für die Anmeldung auf IXG Supervision Tool fest. Legen Sie auch den Systemnamen und die IP-Version fest. Die hier eingegebenen Installateurinformationen, Eigentümerinformationen und Hinweise werden auf dem Bildschirm "Über" angezeigt. [„Über \(→Seite 38\)“](#)
Klicken Sie auf "Bearbeiten" - "Softwareeinstellungen." Der Bildschirm "Softwareeinstellungen" wird angezeigt.

■ Konfiguration

1. Konfigurieren Sie jedes Element.
 - Die mit ♦ markierten Elemente müssen konfiguriert werden.
2. Klicken Sie auf **[OK]**.
 - Klicken Sie auf **[Abbrechen]**, um zu beenden, ohne sich zu registrieren.

2.2.1 Softwareeinstellungen

2.2.1.1 ID und Kennwort

■ Administrator-ID◆

Beschreibung	Legen Sie eine ID für die Anmeldung bei IXG Supervision Tool fest.
Einstellungen	1-32 alphanumerische Zeichen
Standardwert	admin

■ Administrator-Kennwort◆

Beschreibung	Legen Sie ein Passwort für die Anmeldung bei IXG Supervision Tool fest.
Einstellungen	1-32 alphanumerische Zeichen
Standardwert	admin

■ Kennwort bestätigen◆

Beschreibung	Geben Sie das "Administrator-Kennwort" erneut ein.
Einstellungen	1-32 alphanumerische Zeichen
Standardwert	admin

2.2.1.2 Systemeinstellungen

■ Systemname:◆

Beschreibung	Ändern des Systemnamens.
Einstellungen	1-64 alphanumerische Zeichen
Standardwert	Supervision Tool

■ IP-Version◆

Beschreibung	Legen Sie die IP-Version für IXG Supervision Tool fest.
Einstellungen	<ul style="list-style-type: none"> • IPv4 • IPv6
Standardwert	IPv4

■ Installationsprogramminformationen

Beschreibung	Geben Sie Informationen zum Installationsprogramm ein.
Einstellungen	1-64 alphanumerische Zeichen
Standardwert	-

■ Besitzerinformationen:

Beschreibung	Geben Sie die Eigentümerinformationen ein.
Einstellungen	1-64 alphanumerische Zeichen
Standardwert	-

■ Hinweise:

Beschreibung	Geben Sie die Hinweise ein.
Einstellungen	1-64 alphanumerische Zeichen
Standardwert	-

3. Extras

3.1 Fehlerstatus

Überwachen Sie die Stationen im System auf eventuelle Ausfälle.

Klicken Sie auf "Extras" - "Fehlerstatus." Der Bildschirm "Fehlerstatus" wird angezeigt.

Es werden die Informationen der Stationen für einen Kommunikationsfehler angezeigt.
 * Selbst wenn das Netzwerk selbst ordnungsgemäß funktioniert, kann ein Ausfall erkannt werden, wenn eine Station fehlerhaft ist.

Fehlerstatus Gesamte Überwachung stoppen

Manuelle Leitungüberwachung abgeschlossen bei 13.12.2024 16:14:25
 Status: Abgeschlossen. Fehler erkannt. Manuelle Leitungüberwachung

Leitungsüberwachungsfehler				
Gebäudenummer	Nummer Einheit	Stationsname	IP-Adresse	Status
01	101	Mieter-Station1	192.168.1.53	Verbindungsfehler
01	001	Eingangstation2	192.168.1.61	Verbindungsfehler
01	002	Video-Türstation1	192.168.1.52	Verbindungsfehler
01	102	Mieter-Station1	192.168.1.55	Verbindungsfehler
01	202	Master-Station1	192.168.1.58	Verbindungsfehler
01	101	Video-Türstation1	192.168.1.54	Verbindungsfehler
01	203	Handhörer-Nebenstelle1	192.168.1.59	Verbindungsfehler
01	201	Pförtner-Station1	192.168.1.56	Verbindungsfehler
01	201	Video-Türstation1	192.168.1.57	Verbindungsfehler
01	001	Eingangstation1	192.168.1.51	Verbindungsfehler

Manuelle Geräteprüfung abgeschlossen bei 13.12.2024 16:14:28
 Status: Abgeschlossen. Fehler erkannt. Manuelle Geräteprüfung

Geräteprüfungsfehler										
Stationsinformationen				Fehlerinformationen						
Gebäudenummer	Nummer Einheit	Stationsname	IP-Adresse	Status	Programm	Lautsprecher/Mikrofon	Anrufschaltfläche 1	Anrufschaltfläche 2	Anrufschaltfläche 3	Latch Rel
01	201	Pförtner-Station1	192.168.1.56	Verbindungsfehler						
01	001	Eingangstation2	192.168.1.61	Verbindungsfehler						
01	101	Video-Türstation1	192.168.1.54	Verbindungsfehler						
01	001	Eingangstation1	192.168.1.51	Verbindungsfehler						
01	102	Mieter-Station1	192.168.1.55	Verbindungsfehler						
01	002	Video-Türstation1	192.168.1.52	Verbindungsfehler						
01	20	Master-Station1	192.168.1.58	Verbindungsfehler						
01	10	Mieter-Station1	192.168.1.53	Verbindungsfehler						
01	20	Handhörer-Nebenstelle1	192.168.1.59	Verbindungsfehler						
01	20	Video-Türstation1	192.168.1.57	Verbindungsfehler						

Adresse suchen Einstellungen testen Verlauf Programm schließen

Die Informationen der fehlerhaften Station werden angezeigt.
 * Wenn im Status „Verbindungsfehler“ angezeigt wird, kann ein Netzwerkfehler vorliegen.

Wenn "Aktivieren" für „Pop-up-Fehlermeldung: (→Seite 23)“ eingestellt ist, wird der folgende Bildschirm angezeigt, wenn ein Fehler festgestellt wird.

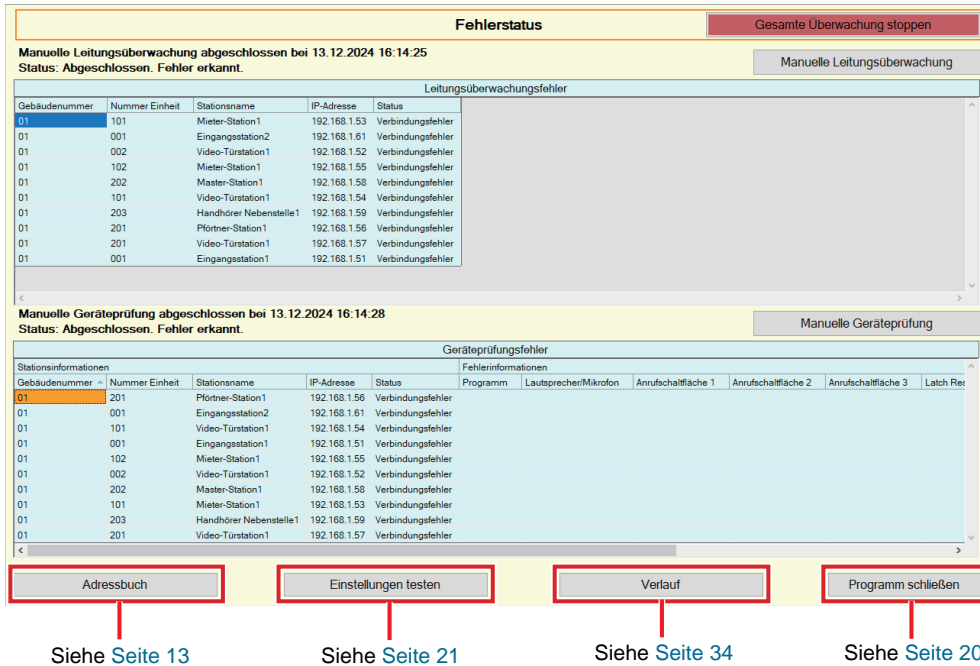
IXG Supervision Tool

Leitungsüberwachungsfehler erkannt bei [Eingangstation2]

IXG Supervision Tool

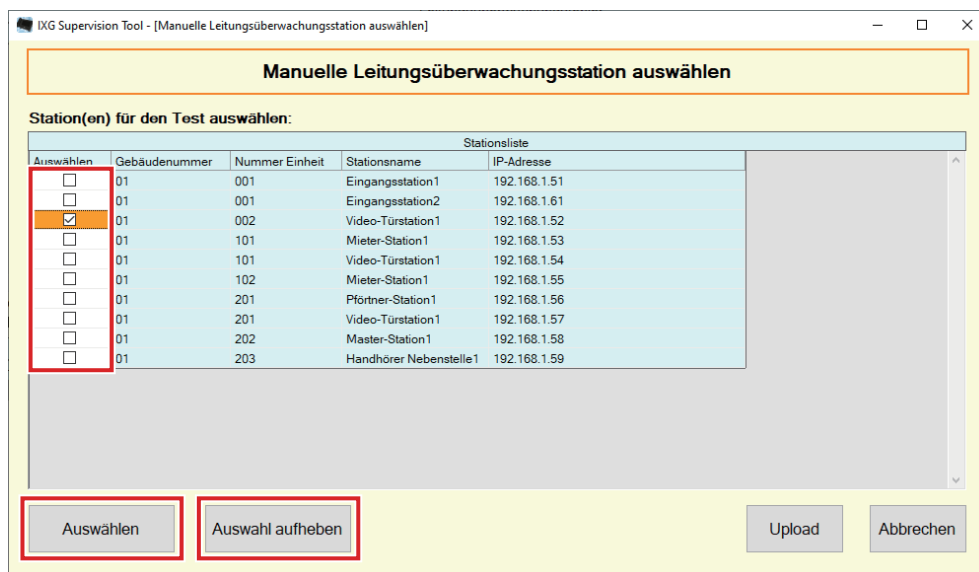
Geräteprüfungsfehler erkannt bei [Mieter-Station1]

Selbst wenn der Fehler wiederhergestellt wird oder ein neuer Fehler auftritt, wird der Bildschirm nicht automatisch aktualisiert. Um den Bildschirm zu aktualisieren, siehe „[Manuelle Überprüfung der Überwachung \(→Seite 31\)](#)“ und bestätigen Sie die Überwachung erneut manuell. Der Bildschirm wird periodisch aktualisiert, wenn "Zeitplan" oder "Regelmäßig" konfiguriert wurde.

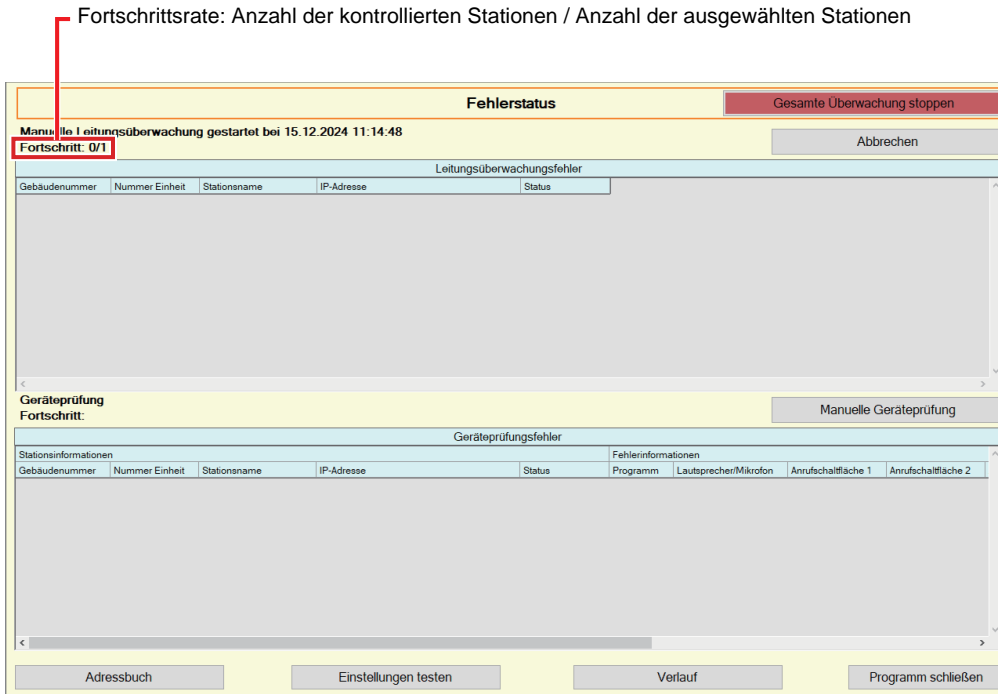


■ Manuelle Überprüfung der Überwachung

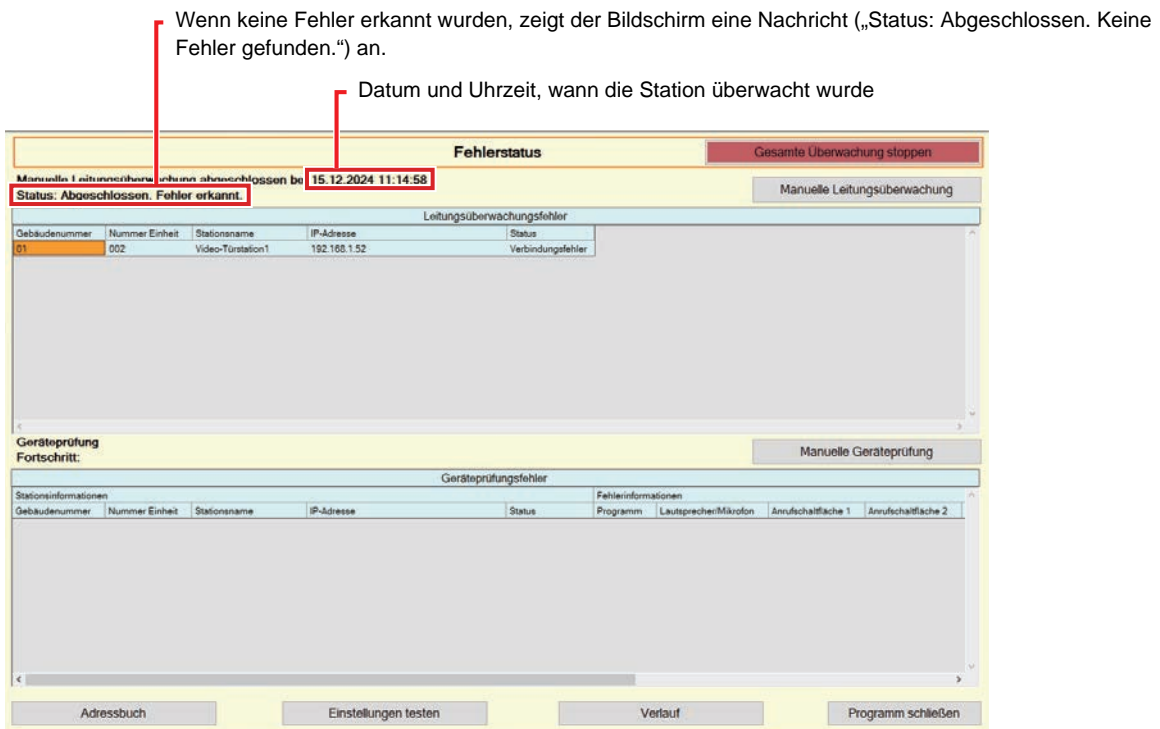
1. Um die Leitungsüberwachung durchzuführen, klicken Sie auf **[Manuelle Leitungsüberwachung]**. Der Bildschirm „Manuelle Leitungsüberwachungsstation auswählen“ wird angezeigt. Um die Geräteprüfung durchzuführen, klicken Sie auf **[Manuelle Geräteprüfung]**. Der Bildschirm „Manuelle Geräteprüfungsstation auswählen“ wird angezeigt.
2. Kontrolle der zu überwachenden Station.
 - Klicken Sie auf **[Auswählen]**, um alle im Adressbuch verfügbaren Stationen auszuwählen.
 - Klicken Sie auf **[Auswahl aufheben]**, um die Prüfungen von allen Stationen zu entfernen.



3. Klicken Sie auf **[Upload]**, um die Überwachungsbestätigung zu starten.
 - Klicken Sie auf **[Abbrechen]**, um zum Bildschirm "Fehlerstatus" zurückzukehren, ohne die Überwachung zu bestätigen.
- * Abhängig von der Anzahl der Stationen kann die Überwachung mehrere Minuten dauern. Um die Überwachung zu beenden, klicken Sie auf **[Abbrechen]**.



4. Wenn die Überwachung abgeschlossen ist, wird der Fehlerstatus angezeigt. Wenn "Aktivieren" für „[Pop-up-Fehlermeldung: \(→Seite 23\)](#)“ ausgewählt wird, wird das Überwachungsergebnis angezeigt, wenn ein Fehler festgestellt wird. Klicken Sie auf **[OK]**.



■ Alle Überwachungen stoppen

1. Klicken Sie auf **[Gesamte Überwachung stoppen]**.

Fehlerstatus Gesamte Überwachung stoppen

Manuelle Leitungsüberwachung abgeschlossen bei 13.12.2024 16:14:25
Status: Abgeschlossen. Fehler erkannt.

Manuelle Leitungsüberwachung

Leitungsüberwachungsfehler				
Gebäudenummer	Nummer Einheit	Stationsname	IP-Adresse	Status
01	101	Mieter-Station1	192.168.1.53	Verbindungsfehler
01	001	Eingangstation2	192.168.1.61	Verbindungsfehler
01	002	Video-Türstation1	192.168.1.52	Verbindungsfehler
01	102	Mieter-Station1	192.168.1.55	Verbindungsfehler
01	202	Master-Station1	192.168.1.58	Verbindungsfehler
01	101	Video-Türstation1	192.168.1.54	Verbindungsfehler
01	203	Handhörer-Nebenstelle1	192.168.1.59	Verbindungsfehler
01	201	Pförtner-Station1	192.168.1.56	Verbindungsfehler
01	201	Video-Türstation1	192.168.1.57	Verbindungsfehler
01	001	Eingangstation1	192.168.1.51	Verbindungsfehler

Manuelle Geräteprüfung abgeschlossen bei 13.12.2024 16:14:28
Status: Abgeschlossen. Fehler erkannt.

Manuelle Geräteprüfung

Stationsinformationen		Geräteprüfungsfehler								
Gebäudenummer	Nummer Einheit	Stationsname	IP-Adresse	Status	Programm	Lautsprecher/Mikrofon	Anrufschaltfläche 1	Anrufschaltfläche 2	Anrufschaltfläche 3	Latch Rel
01	201	Pförtner-Station1	192.168.1.56	Verbindungsfehler						
01	001	Eingangstation2	192.168.1.61	Verbindungsfehler						
01	101	Video-Türstation1	192.168.1.54	Verbindungsfehler						
01	001	Eingangstation1	192.168.1.51	Verbindungsfehler						
01	102	Mieter-Station1	192.168.1.55	Verbindungsfehler						
01	002	Video-Türstation1	192.168.1.52	Verbindungsfehler						
01	202	Master-Station1	192.168.1.58	Verbindungsfehler						
01	101	Mieter-Station1	192.168.1.53	Verbindungsfehler						
01	203	Handhörer-Nebenstelle1	192.168.1.59	Verbindungsfehler						
01	201	Video-Türstation1	192.168.1.57	Verbindungsfehler						

Adressbuch Einstellungen testen Verlauf Programm schließen

2. Klicken Sie auf **[Ja]**.
 - Klicken Sie auf **[Nein]**, um zum Bildschirm "Fehlerstatus" zurückzukehren, ohne die gesamte Überwachung anzuhalten.
3. **[Gesamte Überwachung stoppen]** wechselt zu **[Überwachung fortsetzen]**.
 - Um die Leitungsüberwachung und Geräteprüfung fortzusetzen, klicken Sie auf **[Überwachung fortsetzen]**.

3.2 Verlauf

Überprüfen Sie den Verlauf der Geräteprüfung oder den Verlauf der Leitungsüberwachung.

Klicken Sie auf "Extras" - "Verlauf." Der Bildschirm "Verlauf" wird angezeigt.

Wählen Sie die gewünschte Funktion (Geräteprüfung oder Leitungsüberwachung) das Datum und das Ergebnis (alle, ✓: Bestanden oder ×: Fehlgeschlagen) aus und klicken Sie auf **[Übernehmen]**, um das Überwachungsprotokoll anzuzeigen.

Verlauf									
Datum auswählen:									
Geräteprüfung	2024	Jahr	12	Monat	13	Tag	Alle	Übernehmen	
Verlauf Geräteprüfung									
Datum und Uhrzeit festlegen	Testtyp	Gebäudenummer	Nummer Einheit	Stationsname	IP-Adresse	Ergebnis	Prüfliste	Fehler	
13.12.2024 16:14:28	Manuell	01	001	Eingangsstation1	192.168.1.51	×		Verbindungsfehler	
13.12.2024 16:14:28	Manuell	01	001	Eingangsstation2	192.168.1.61	×		Verbindungsfehler	
13.12.2024 16:14:28	Manuell	01	002	Video-Türstation1	192.168.1.52	×		Verbindungsfehler	
13.12.2024 16:14:28	Manuell	01	101	Mieter-Station1	192.168.1.53	×		Verbindungsfehler	
13.12.2024 16:14:28	Manuell	01	101	Video-Türstation1	192.168.1.54	×		Verbindungsfehler	
13.12.2024 16:14:28	Manuell	01	102	Mieter-Station1	192.168.1.55	×		Verbindungsfehler	
13.12.2024 16:14:28	Manuell	01	201	Plörtner-Station1	192.168.1.56	×		Verbindungsfehler	
13.12.2024 16:14:28	Manuell	01	201	Video-Türstation1	192.168.1.57	×		Verbindungsfehler	
13.12.2024 16:14:28	Manuell	01	202	Master-Station1	192.168.1.58	×		Verbindungsfehler	
13.12.2024 16:14:28	Manuell	01	203	Handhörer Nebenstelle1	192.168.1.59	×		Verbindungsfehler	
13.12.2024 16:22:25	Manuell	01	001	Eingangsstation1	192.168.1.51	×		Verbindungsfehler	
13.12.2024 16:22:25	Manuell	01	001	Eingangsstation2	192.168.1.61	×		Verbindungsfehler	
13.12.2024 16:22:25	Manuell	01	002	Video-Türstation1	192.168.1.52	×		Verbindungsfehler	
13.12.2024 16:22:25	Manuell	01	101	Mieter-Station1	192.168.1.53	×		Verbindungsfehler	
13.12.2024 16:22:25	Manuell	01	101	Video-Türstation1	192.168.1.54	×		Verbindungsfehler	
13.12.2024 16:22:25	Manuell	01	102	Mieter-Station1	192.168.1.55	×		Verbindungsfehler	
13.12.2024 16:22:25	Manuell	01	201	Plörtner-Station1	192.168.1.56	×		Verbindungsfehler	
13.12.2024 16:22:25	Manuell	01	201	Video-Türstation1	192.168.1.57	×		Verbindungsfehler	
13.12.2024 16:22:25	Manuell	01	202	Master-Station1	192.168.1.58	×		Verbindungsfehler	
13.12.2024 16:22:25	Manuell	01	203	Handhörer Nebenstelle1	192.168.1.59	×		Verbindungsfehler	
13.12.2024 16:27:27	Manuell	01	001	Eingangsstation1	192.168.1.51	✓	Programm		
13.12.2024 16:27:27	Manuell	01	101	Mieter-Station1	192.168.1.53	✓	Programm		
13.12.2024 16:27:27	Manuell	01	201	Plörtner-Station1	192.168.1.56	✓	Programm		
13.12.2024 16:27:27	Manuell	01	202	Master-Station1	192.168.1.58	✓	Programm / Lautsprecher/Mikrofon / Optionseingang 1 / Opt		
13.12.2024 16:27:27	Manuell	01	101	Video-Türstation1	192.168.1.54	✓	Programm / Lautsprecher/Mikrofon / Anrufschaltfläche 1 / Op		
13.12.2024 16:27:28	Manuell	01	102	Mieter-Station1	192.168.1.55	✓	Programm		
13.12.2024 16:27:28	Manuell	01	201	Video-Türstation1	192.168.1.57	×	Programm / Lautsprecher/Mikrofon / Anrufschaltfläche 1 / Op		
13.12.2024 16:27:37	Manuell	01	001	Eingangsstation2	192.168.1.61	×		Verbindungsfehler	
13.12.2024 16:27:37	Manuell	01	002	Video-Türstation1	192.168.1.52	×		Verbindungsfehler	

Datum und Uhrzeit festlegen:
Das Datum und die Uhrzeit, zu der die Überwachung durchgeführt wurde, werden angezeigt.

Testtyp:
Zeigt an, ob die Überwachung manuell oder automatisch durchgeführt wurde.

Informationen zur überwachten Station werden angezeigt.
(Gebäudenummer, Nummer Einheit, Stationsname, IP-Adresse)

Fehler:
Zeigt Elemente an, die überprüft wurden und bei denen festgestellt wurde, dass sie Fehler aufweisen. Wenn „Verbindungsfehler“ angezeigt wird, bedeutet dies, dass keine Kommunikation mit der Station möglich ist.
* Dies wird bei der Leitungsüberwachung nicht angezeigt.

Prüfliste:
Zeigt alle überwachten Elemente an.
* Dies wird bei der Überwachung der Linie nicht angezeigt.

Ergebnis:
Das Ergebnis der Überwachung wird angezeigt.
✓: Bestanden
×: Fehlgeschlagen

3.3 Aufnahme herunterladen

Zum Herunterladen von Aufzeichnungen der Stationen (IX-MV7-*, IXG-MK, IXG-DM7(-*), IX-DVM, IX-DV, IX-DVF(-*), IX-EA, und IX-SSA(-*)) (können nicht aus der Ferne gelöscht werden).

* Die Aufnahmedaten von IX-SOFT, IX-MV7-* (Version 5.99 oder früher), IXG-2C7(-*), IXG-MK (Version 2.99 oder früher), und IXG-DM7(-*) (Version 2.99 oder früher) können nicht abgerufen werden.

! Wichtig

- Stellen Sie „CGI-Funktionalität“ auf „Aktivieren“ auf dem Station ein, für den Sie Aufnahmedaten erhalten möchten.

Wählen Sie „Extras“ – „Aufnahme herunterladen“ aus. Der Bildschirm „Aufnahme herunterladen“ wird angezeigt.

Aufnahme herunterladen

Station auswählen

Auswählen	Gebäudenummer	Nummer Einheit	Stationsname	Stationstyp
<input checked="" type="radio"/>	01	001	Eingangsstation1	IXG-DM7(-*)
<input type="radio"/>	01	001	Eingangsstation2	IXG-DM7(-*)
<input type="radio"/>	01	002	Video-Türstation1	IX-EA, IX-EAU
<input type="radio"/>	01	101	Video-Türstation1	IX-DV, IX-DVF(-*)
<input type="radio"/>	01	201	Pförtner-Station1	IXG-MK
<input type="radio"/>	01	201	Video-Türstation1	IX-DV, IX-DVF(-*)
<input type="radio"/>	01	202	Master-Station1	IX-MV7-*

Stationsliste

1. Klicken Sie auf der Station, um Aufnahmedaten zu erhalten.

2. Klicken Sie auf **[Nächster]**. Der Bildschirm „Aufnahme herunterladen“ wird angezeigt.

Dateinummer: Die laufende Nummer der Datendatei.

Clipnummer: Wenn Daten in mehrere Teile aufgeteilt werden, wird die laufende Nummer der Daten angezeigt.

Datum: Das Datum der Aufnahme wird angezeigt.

Aufnahmenlänge

Nachrichten-Dateiname.: Der Dateiname der Aufnahme wird angezeigt.

Auswählen	Dateinummer	Clipnummer	Datum	Aufnahmenlänge	Nachrichten-Dateiname
<input type="checkbox"/>	1	1	2024/1/22	0h 0m 6s	001_001_2024_01_22_07_06.avi
<input type="checkbox"/>	2	1	2024/1/1	0h 0m 5s	002_001_2024_01_01_12_35.avi
<input type="checkbox"/>	3	1	2024/1/22	0h 0m 6s	002_001_2024_01_22_07_07.avi
<input type="checkbox"/>	3	1	2024/1/1	0h 0m 10s	003_001_2024_01_01_09_55.avi
<input type="checkbox"/>	3	1	2024/1/22	0h 0m 7s	003_001_2024_01_22_07_07.avi
<input type="checkbox"/>	4	1	2024/1/1	0h 0m 19s	004_001_2024_01_01_09_57.avi
<input type="checkbox"/>	5	1	2024/1/1	0h 0m 3s	005_001_2024_01_01_09_39.avi
<input type="checkbox"/>	290	1	2024/1/5	0h 0m 7s	290_001_2024_01_05_07_40.avi

3. Bestätigen Sie den Station, um Aufnahmedaten zu erhalten.

- Klicken Sie auf **[Station ändern]**. Der Bildschirm kehrt zum Bildschirm „Aufnahme herunterladen“ zurück, so dass ein anderer Station ausgewählt werden kann, um Aufnahmedaten abzurufen.
- Klicken Sie auf **[Aktualisieren]**, um die Aufnahmedaten erneut abzurufen.

4. Aktivieren Sie , um die herunterzuladende Aufnahme auszuwählen.

- Klicken Sie auf **[Auswählen]**, um alle in der Liste angezeigten Aufnahmedatendateien auszuwählen.
- Geben Sie die Dateinummer der auszugebenden Aufnahmedaten ein und klicken Sie auf **[Auswählen]**, um alle relevanten Aufnahmedatendateien auszuwählen.
- Klicken Sie auf **[Auswahl aufheben]**, um Häkchen aus allen in der Liste angezeigten Aufnahmedatendateien zu entfernen.

5. Klicken Sie auf **[Durchsuchen]**, um den Speicherort zum Herunterladen der ausgewählten Dateien festzulegen.

6. Klicken Sie auf **[Download starten]**.

7. Klicken Sie auf **[OK]**.

4. Ansicht

Legen Sie die Sprache für die folgenden Positionen fest.

- Die Anzeige von IXG Supervision Tool.
- Die Sprache des Eingabetextes der Einstelloption. (Stationsliste usw.).
- Der Inhalt der E-Mail-Nachricht.

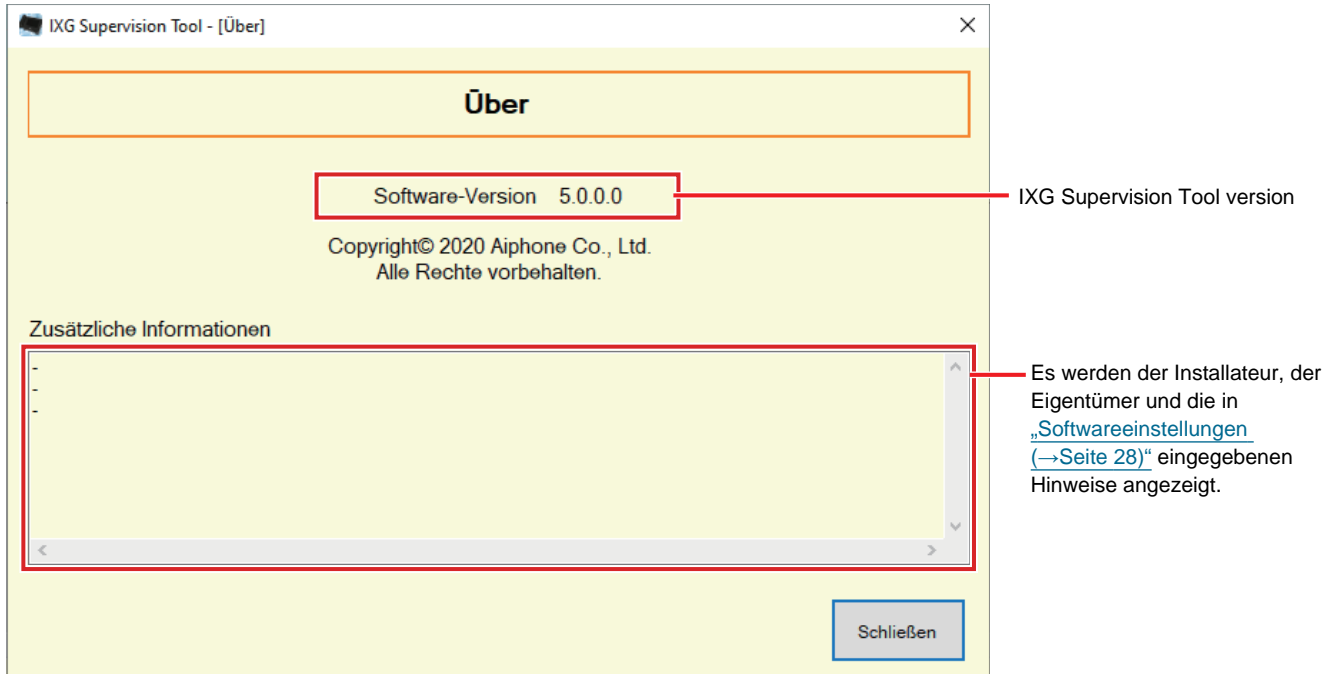
Einstellungen: English / Français / Nederlands / Español / Deutsch / Italiano / Norsk / Suomi / Türk / 繁體中文 / 简体中文 / 日本語

- 1.** Klicken Sie auf "Ansicht" - "Sprache", um zur ausgewählten Sprache zu wechseln.

5. Hilfe

5.1 Über

Klicken Sie auf "Hilfe" - "Über." Der Bildschirm "Über" wird angezeigt.



- Klicken Sie auf **[Schließen]**, um den Bildschirm "Über" zu schließen.



<https://www.aiphone.net/>

AIPHONE CO., LTD., NAGOYA, JAPAN

Ausgabedatum: Mai 2024 © 0524 UQ 66264