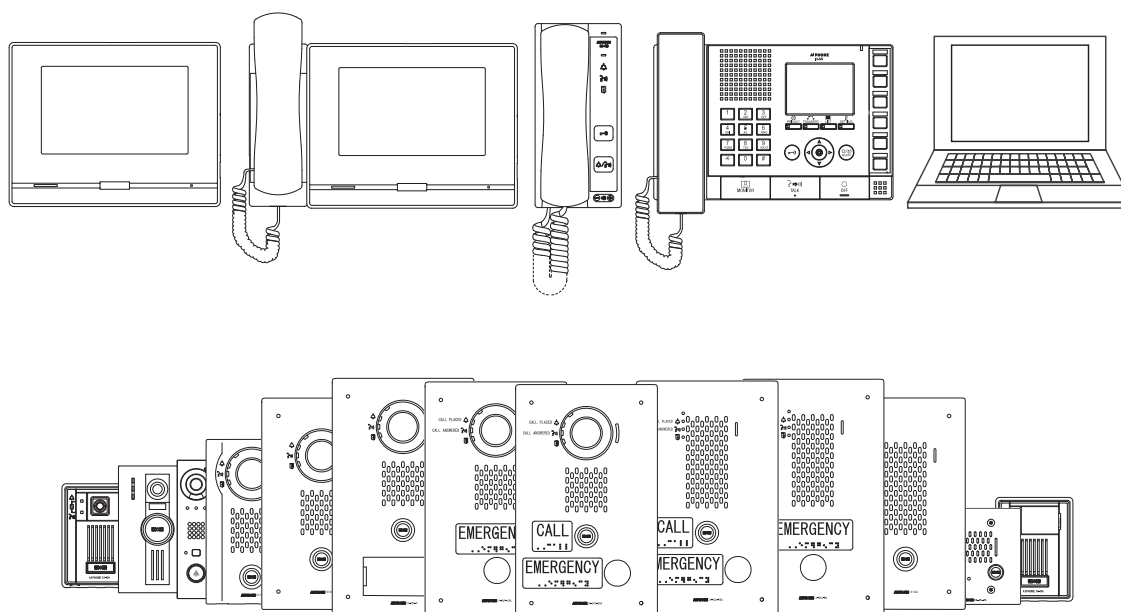


# SÉRIE IX

## Systeme d'interphone vidéo IP

### Série IX Guide de programmation rapide

Outil d'assistance IX  
version du logiciel 10.3.0.0 ou ultérieure



#### ATTENTION :

- Il s'agit d'un manuel de configuration résumé couvrant les paramètres du programme pour un système IX à l'aide de l'outil d'assistance IX. Un ensemble complet d'instructions (*Manuel de configuration du Web IX / Manuel d'utilisation IX / Manuel de programmation de l'outil d'assistance IX*) est disponible à l'adresse [www.aiphone.net](http://www.aiphone.net). En Amérique du Nord, pour des documents et supports supplémentaires, visitez [www.aiphone.com/IX](http://www.aiphone.com/IX).
- Veuillez noter que les images et les illustrations présentes dans ce manuel peuvent ne pas correspondre tout à fait au poste lui-même.

# Aperçu général

## Table des matières

Pages 3-7	<b>Programmation d'un nouveau système</b> - Créer un système en utilisant l'assistant de programmation de l'outil d'assistance
Page 8	<b>Ajout d'un nouveau poste</b> - Ajouter un nouveau poste IX à un système existant
Page 9-10	<b>Programmations IXW-MA</b> - Configurer les sorties de relais d'un IXW-MA
Page 11	<b>Chargement de fichier de programmation</b>
Page 12-13	<b>Destinations d'appel de poste de porte et du carnet d'adresses de poste maître</b> - Personnalisation des destinations d'appel de poste de porte et du carnet d'adresses de poste et partitionnement des carnets d'adresses de poste maître
Page 14-17	<b>Programmations du transfert d'appel</b> - Configurer les transferts en cas d'absence, de délai et selon le calendrier
Page 18-19	<b>Intégration de caméra IP</b> - Ajouter une caméra IP de tierce partie à un système et l'enregistrer sur les postes
Page 20-21	<b>Programmations de la minuterie</b> - Régler les programmations de la minuterie par défaut pour l'appel du poste de porte, la temporisation de la communication et l'ouverture de la porte.

## Mise en route

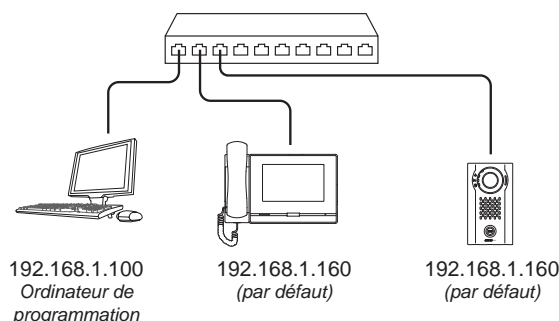
Les postes de la série IX sont configurés sur la même **adresse IPv4 par défaut, 192.168.1.160**. La programmation de l'outil d'assistance est conçue pour configurer simultanément tous les postes IX, en recherchant chaque dispositif sur le réseau via son adresse MAC individuelle. La série IX est conçue pour fonctionner sur un réseau géré, mais le protocole de diffusion utilisé pour rechercher les postes IX est susceptible de ne pas fonctionner correctement dans cet environnement.

Il se peut qu'une carte NIC secondaire, telle qu'une connexion VPN ou WiFi puisse empêcher l'outil d'assistance de trouver les postes sur un réseau pendant le processus de recherche, notamment lors de la tentative d'association (page 4) ou de téléchargement sur les postes (page 7). Désactiver toute connexion secondaire avant la programmation permet éventuellement d'éviter ces problèmes.

Lors de l'utilisation de l'assistant de programmation de l'outil d'assistance, la configuration attribue un réseau par défaut et des informations propres au poste à chaque poste. Elle définit tous les postes en matière d'appels, de communications et de l'activation de l'ouverture de porte. Des paramètres supplémentaires sont disponibles une fois la programmation terminée à l'aide de l'assistant.

## Recommandations sur l'installation

Placez tous les postes IX sur le même commutateur de réseau non géré et attendez que chaque poste se mette en marche avant de lancer l'outil d'assistance. Les postes programmés de cette manière peuvent être supprimés de cet environnement et déployés sans que leurs données de configuration ne soient perdues.

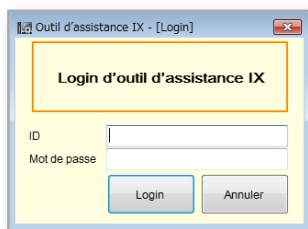


- L'outil d'assistance a été téléchargé et installé.  
*L'outil d'assistance (version du logiciel 9.0.0.0 ou ultérieure) peut être téléchargé sur <https://www.aiphone.net/support/software-documents/ix/>*
- L'ordinateur et les postes de la série IX ont été connectés au commutateur PoE et ont terminé leur processus de démarrage.
- La liste des noms de poste, les numéros de poste et les informations réseau sont rassemblées par l'utilisateur final.
- L'environnement réseau, les conflits éventuels d'adresses IP et de port tiers, l'accès aux droits d'administration sur l'ordinateur de programmation ont été pris en compte et traités.

# Programmation d'un nouveau système

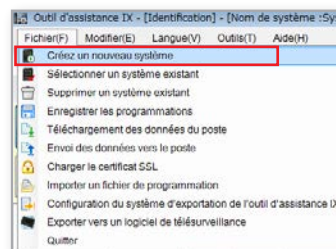
## Création d'un système

Pour créer un nouveau système à l'aide de l'assistant de programmation, lancez l'outil d'assistance et spécifiez l'ID et le mot de passe. Si c'est le premier lancement de l'outil d'assistance, la fenêtre de programmation Nouveau système s'ouvre automatiquement. Toutefois, si un fichier de programme existant est en cours d'utilisation, choisissez **Fichier(F) > Créez un nouveau système**.



### Informations par défaut

ID : admin  
Mot de passe : admin



## Étape 1 : Paramètres du système

**Nom de système, Informations sur l'installateur, Informations sur le propriétaire et Remarques** sont des champs personnalisables qui identifient de manière univoque le système en cours de création.

**Version IP** : sélectionnez la version IP dans le menu déroulant.

**Système étendu** : sélectionnez cette option seulement si la capacité du système excède 500 postes.

*Un système étendu peut également être utilisé pour enregistrer les postes sur un serveur SIP exigeant des numéros de poste de plus de 5 chiffres.*

**Ouverture de la porte** : Oui doit être sélectionné même si vous utilisez l'adaptateur de relais IXW-MA.

*Sélectionner Non a pour effet de désactiver l'ouverture de la porte et nécessite une configuration manuelle qui n'est pas décrite dans le présent document.*

**ID du système / Mot de passe** : sélectionnez l'ID et le mot de passe à attribuer à chaque poste.

*L'ID du système ne peut pas être défini « admin » et « root ». Le mot de passe ne peut pas être défini « admin ».*

*Il est possible de définir un ID individuel et unique associé à un mot de passe pour chaque poste à l'issue de la programmation à l'aide de l'assistant.*

Spécifiez le nombre de postes qui composeront le système. Les types de postes sans valeurs doivent rester vides.

**IX-MV7-\*** : IX-MV7-HB, IX-MV7-HW, IX-MV7-HW-JP, IX-MV7-B, IX-MV7-W

**IX-DV, IX-DVF(-\*)** : IX-DVF-P, IX-DVF-2RA, IX-DVF-RA

**IX-EA,EAU** : IX-EA

**IX-SSA(-\*)** : IX-SSA-2RA, IX-SSA-RA

**IX-SS(-\*)** : IX-SS-2RA, IX-SS-RA

**IX-RS-\*** : IX-RS-B, IX-RS-W

*Les stations suivantes sont uniquement disponibles au Japon.  
IX-EAU, IX-SPMIC, IX-DBT, IX-BBT, IX-MV7-T, IX-RS-T, IX-DVT, IX-SS-2GT, IX-EAT*

# Programmation d'un nouveau système

## Étape 2 : Personnalisation de poste - Facultatif

L'outil d'assistance fournira à chaque poste un nom de poste par défaut, un numéro à quatre chiffres et une adresse IP à partir de 192.168.1.10. Pour modifier ces informations, cliquez sur **Détails du poste**. Pour utiliser les informations par défaut, cliquez sur **Suivant**.

### Configuration du système

1. Sélectionner le fichier à relier au poste retenu :

Liste des programmations de poste							
Sélectionner	Numéro	Nom	Emplacement	Type de poste	Nom d'hôte	Adresse IP	Masque
<input checked="" type="radio"/>	0001	Poste maître1		IX-MV7-*		192.168.1.10	255.255.255.0
<input type="radio"/>	0002	Poste maître2		IX-MV7-*		192.168.1.11	255.255.255.0
<input type="radio"/>	0003	Poste maître3		IX-MV		192.168.1.12	255.255.255.0
<input type="radio"/>	0004	Poste maître PC1		IX-SOFT		192.168.1.13	255.255.255.0
<input type="radio"/>	0005	Platine de rue vidéo1		IX-DV, IX-DVF(*)		192.168.1.14	255.255.255.0
<input type="radio"/>	0006	Platine de rue vidéo2		IX-DA		192.168.1.15	255.255.255.0
<input type="radio"/>	0007	Platine de rue audio1		IX-SS-2G		192.168.1.16	255.255.255.0
<input type="radio"/>	0008	Combiné audio 1		IX-RS-*		192.168.1.17	255.255.255.0
<input type="radio"/>	0009	Adaptateur I/O1		IXW-MA		192.168.1.18	255.255.255.0

Programmations avancées

**Détails du poste** (surligné)

Gestion du système

Ajouter un nouveau poste

Suppression de poste

**Remarque :**  
Les programmations d'ouverture de la porte sont automatiquement configurées sauf si elles ont été désactivées manuellement.

**Détails du poste**  
Modifier le Numéro, le Nom, l'Adresse IP en cliquant sur **Détails du poste**.

**Carnet d'adresses**  
Sélectionnez les postes à afficher dans le carnet d'adresses de chaque poste principal.

**Ouverture de la porte**  
Partitionnez, activez ou désactivez individuellement l'accès à l'ouverture de la porte. (Option activée par défaut)

**Paramètres facultatifs**

**Adresses IP par lot**  
Configurez les informations réseau par type de poste ou pour l'ensemble des postes.

### Modification des détails du poste définis par défaut (facultatif)

Cliquer sur **Détails du poste** ouvre un deuxième écran dans lequel vous pouvez modifier les informations système par défaut, changer la méthode d'adressage sur DHCP et ajouter les noms d'hôtes. Cliquez sur **OK** pour continuer.

### Détails du poste

Rangée

Précédent Suivant Afficher

Entrer Numéro

Tous changement Adresse IP Masque de sous-réseau Version IP Statique/DHCP devra être associée à nouveau. Une fois associé, le fichier de programmation devra être également renvoyé sur les postes et les platines.  
Les emplacements doivent être créés dans le registre d'emplacements avant de pouvoir être affectés à un poste. Le texte en rouge correspond aux paramètres requis.

#	Informations sur le poste				Programmations réseau										
	Identification				Adresse IP										
	Numéro	Nom	Emplacement	Type de poste	Nom d'hôte	Version IP	Statique/DHCP	Adresse IPv4							
								Masque de sous-réseau							
								1	2	3	4	1	2	3	4
0001	0001	Postes maîtres1		IX-MV7-*		IPv4	Statique	192	168	1	10	255	255	255	0
0002	0002	Postes maîtres2		IX-MV7-*		IPv4	Statique	192	168	1	11	255	255	255	0
0003	0003	Postes maîtres3		IX-MV		IPv4	Statique	192	168	1	12	255	255	255	0
0004	0004	Platine de rue vidéo1		IX-DV, IX-DVF(*)		IPv4	Statique	192	168	1	13	255	255	255	0
0005	0005	Platine de rue vidéo2		IX-DA		IPv4	Statique	192	168	1	14	255	255	255	0
0006	0006	Platine de rue audio1		IX-SS-2G		IPv4	Statique	192	168	1	15	255	255	255	0
0007	0007	Combiné audio 1		IX-RS-*		IPv4	Statique	192	168	1	16	255	255	255	0
0008	0008	Adaptateur I/O1		IXW-MA		IPv4	Statique	192	168	1	17	255	255	255	0

Registre d'emplacements OK Annuler

**Remarque :**  
Les modifications apportées au cours de cette étape ne seront pas appliquées avant la fin du processus de programmation.

- Numéro du poste :** 3 à 5 chiffres
- Nom du poste :** 24 caractères maximum
- Statique/DHCP :** il est nécessaire que l'ordinateur de programmation se connecte au serveur DHCP pour attribuer des adresses IP à chaque poste. *Si cette opération est impossible, contactez l'administrateur réseau ou consultez les réservations DHCP et attribuez ces réservations de manière statique.*
- Nom d'hôte :** n'entrez pas un nom d'hôte si une adresse IPv4 ou IPv6 est déjà définie pour le poste.
- Adresse IP et le Masque de sous-réseau :** IX-SOFT et le PC exécutant IX-SOFT doivent partager la même Adresse IP et le même Masque de sous-réseau.

4 | Série IX Guide de programmation rapide

# Programmation d'un nouveau système

## Étape 3 : Association

Le processus d'association est la phase au cours de laquelle les informations de poste créées lors des étapes précédentes (Liste des programmations de poste) sont associées à un poste détecté sur le réseau (Liste des postes). Choisissez l'une des deux méthodes suivantes : Automatique (*recommandé*) ou Manuel.

Une fois associé, le poste recevra un nom et des informations réseau après un bref cycle d'alimentation. Toutefois, il est nécessaire de télécharger le fichier de programmations final pour que les postes soient opérationnels.

### Automatique (*Recommandé*)

Cliquez sur le bouton **Associer automatiquement** pour associer des postes physiques de la Liste des programmations de poste à des postes physiques du même type que celles trouvées dans la Liste des postes ci-dessous.

### Configuration du système

1. Sélectionner le fichier à relier au poste retenu :

Liste des programmations de poste							
Sélectionner	Numéro	Nom	Emplacement	Type de poste	Nom d'hôte	Adresse IP	Masque de sous-réseau
<input checked="" type="radio"/>	0001	Poste maître1		IX-MV7-*		192.168.1.10	255.255.255.0
<input type="radio"/>	0002	Poste maître2		IX-MV7-*		192.168.1.11	255.255.255.0
<input type="radio"/>	0003	Poste maître3		IX-MV		192.168.1.12	255.255.255.0
<input type="radio"/>	0004	Poste maître PC1		IX-SOFT		192.168.1.13	255.255.255.0
<input type="radio"/>	0005	Platine de rue vidéo1		IX-DV, IX-DVF(-*)		192.168.1.14	255.255.255.0
<input type="radio"/>	0006	Platine de rue vidéo2		IX-DA		192.168.1.15	255.255.255.0
<input type="radio"/>	0007	Platine de rue audio1		IX-SS-2G		192.168.1.16	255.255.255.0
<input type="radio"/>	0008	Combiné audio 1		IX-RS-*		192.168.1.17	255.255.255.0
<input type="radio"/>	0009	Adaptateur I/O1		IXW-MA		192.168.1.18	255.255.255.0

2. Sélectionner le poste à associer au fichier de configuration.

Saisir l'adresse MAC de poste :   Plusieurs réseaux différents ID administrateur   
Mot de passe administrateur

Choisir la carte réseau

Rechercher et sélectionner un poste au sein du réseau local : Protocole de recherche de poste

Liste des postes							
Sélectionner	Numéro	Nom	Emplacement	Type de poste	Adresse IP	Masque de sous-réseau	MAC adresse
<input checked="" type="radio"/>	0001	Poste maître1		IX-MV7-*	192.168.1.10	255.255.255.0	00:0B:AA:2F:00:8C
<input type="radio"/>	0004	Platine de rue vidéo1		IX-DV, IX-DVF(-*)	192.168.1.14	255.255.255.0	00:0B:AA:27:00:25

Associer automatiquement

Recherche de poste

Appliquer

Défiler vers le bas

Défiler vers le bas

Liste des postes associés							
Sélectionner	Numéro	Nom	Emplacement	Type de poste	Adresse IP	MAC adresse	Statut
<input checked="" type="checkbox"/>	0004	Platine de rue vidéo1		IX-DV, IX-DVF(-*)	192.168.1.13	00:0B:AA:27:00:25	Réussite
<input checked="" type="checkbox"/>	0001	Postes maîtres1		IX-MV7-*	192.168.1.10	00:0B:AA:2F:00:5E	Réussite

Supprimer l'association

Réessayez l'association

Retour Suivant Annuler

**Remarque :**  
La Liste des programmations de poste constitue la liste des postes créée au cours des étapes précédentes. La Liste des postes dresse la liste des postes détectés sur le réseau.

**Associer**  
Cliquez sur **Associer automatiquement**.

**Liste des postes**  
L'outil d'assistance ne détecte pas les postes qui n'apparaissent pas dans la Liste des postes. Vérifiez leur connexion physique, l'alimentation des postes (commutateur PoE) et reportez-vous à la page 2 pour en savoir plus sur les raisons pour lesquelles les postes sont absents de la liste. Cliquez sur **Recherche de poste** pour effectuer une nouvelle recherche sur le réseau.

**Confirmer le statut**  
Assurez-vous que la colonne **Statut** indique **Réussite** pour chaque poste. En cas de statut **Échec**, vérifiez la connexion réseau à l'aide du voyant d'état, puis sélectionnez le poste et cliquez sur **Réessayez l'association**.

**Continuer**  
Si tous les postes affichent **Réussite**, cliquez sur **Suivant**.

Passer à la page 7 « Téléchargement du fichier de programmation »

# Programmation d'un nouveau système

## Étape 3 : Association

### Manuelle

L'association manuelle permet de sélectionner un poste en fonction de l'adresse MAC à coupler avec un poste du même type à partir de la Liste des programmations de poste en haut et de la Liste des postes en dessous. Cette méthode n'est recommandée que pour les stations déjà déployées et leurs adresses MAC notées.

#### Sélectionner

Sélectionnez un poste créé dans la Liste des programmations de poste.

#### Sélectionner

Sélectionnez le poste découvert dans Liste des postes à associer.

#### Associer

Cliquez sur **Appliquer** pour associer le poste sélectionné au fichier sélectionné. Répétez jusqu'à ce que tous les postes soient associés.

**Configuration du système**

1. Sélectionner le fichier à relier au poste retenu :

Liste des programmations de poste								
Sélectionner	Numéro	Nom	Emplacement	Type de poste	Nom d'hôte	Adresse IP	Masque de sous-	Associé
<input checked="" type="radio"/>	0001	Poste maître1		IX-MV7-*		192.168.1.10	255.255.255.0	-
<input type="radio"/>	0002	Poste maître2		IX-MV7-*		192.168.1.11	255.255.255.0	-
<input type="radio"/>	0003	Poste maître3		IX-MV		192.168.1.12	255.255.255.0	-
<input type="radio"/>	0004	Poste maître PC1		IX-SOFT		192.168.1.13	255.255.255.0	-
<input type="radio"/>	0005	Platine de rue vidéo1		IX-DV, IX-DVF(-*)		192.168.1.14	255.255.255.0	-
<input type="radio"/>	0006	Platine de rue vidéo2		IX-DA		192.168.1.15	255.255.255.0	-
<input type="radio"/>	0007	Platine de rue audio1		IX-SS-2G		192.168.1.16	255.255.255.0	-
<input type="radio"/>	0008	Combiné audio 1		IX-RS-*		192.168.1.17	255.255.255.0	-
<input type="radio"/>	0009	Adaptateur I/O1		IXW-MA		192.168.1.18	255.255.255.0	-

#### Remarque :

La Liste des programmations de poste constitue la liste des postes créée au cours des étapes précédentes. La Liste des postes dresse la liste des postes détectés sur le réseau.

2. Sélectionner le poste à associer au fichier de configuration.

Saisir l'adresse MAC de poste :   Plusieurs réseaux différents

Choisir la carte réseau :

Rechercher et sélectionner un poste au sein du réseau local : Protocole de recherche de poste IPv4

Liste des postes								
Sélectionner	Numéro	Nom	Emplacement	Type de poste	Adresse IP	Masque de sous-	MAC adresse	Associé
<input checked="" type="radio"/>	0001	Poste maître1		IX-MV7-*	192.168.1.10	255.255.255.0	00:0B:AA:2F:00:8C	-
<input type="radio"/>	0004	Platine de rue vidéo1		IX-DV, IX-DVF(-*)	192.168.1.14	255.255.255.0	00:0B:AA:27:00:25	-

**Appliquer**      Associer automatiquement      Recherche de poste

Défiler vers le bas

Défiler vers le bas

Liste des postes associés								
Sélectionner	Numéro	Nom	Emplacement	Type de poste	Adresse IP	MAC adresse	Statut	
<input type="checkbox"/>	0004	Platine de rue vidéo1		IX-DV, IX-DVF(-*)	192.168.1.13	00:0B:AA:27:00:25	Réussite	
<input type="checkbox"/>	0001	Postes maîtres1		IX-MV7-*	192.168.1.10	00:0B:AA:2F:00:8E	Réussite	

Supprimer l'association      Réessayez l'association

Retour      **Suivant**      Annuler

#### Confirmer le statut

Assurez-vous que la colonne Statut indique **Réussite** pour chaque poste. En cas de statut **Échec**, vérifiez la connexion réseau à l'aide du voyant d'état, puis sélectionnez le poste et cliquez sur **Réessayez l'association**.

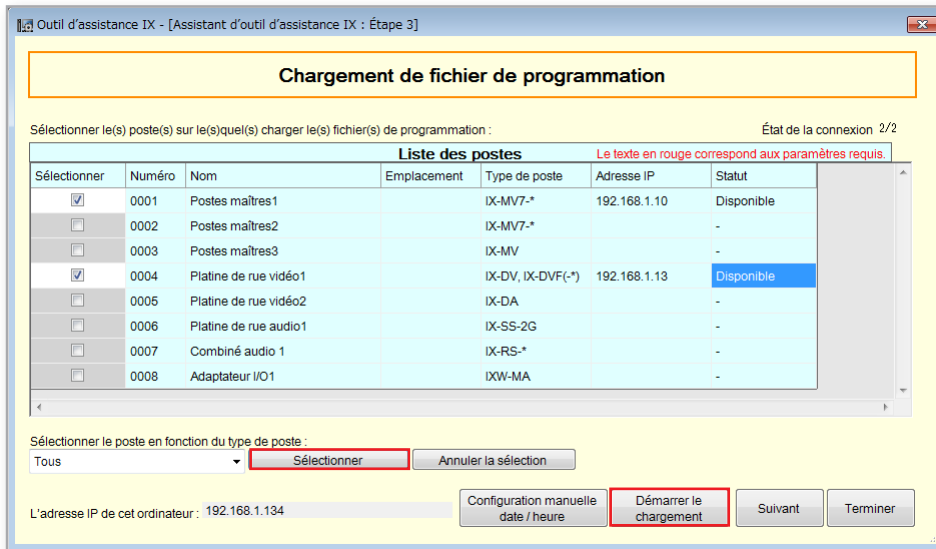
#### Continuer

Si tous les postes affichent **Succès**, cliquez sur **Suivant**.

# Programmation d'un nouveau système

## Étape 4 : Téléchargement du fichier de programmation

Une fois que chaque poste a été associé à ses informations de poste individuelles, le fichier de programmation contenant le reste des informations du système devra être chargé sur chaque poste. **Pour télécharger le fichier de configuration, l'ordinateur de programmation devra se trouver dans le même sous-réseau que les postes associés (reportez-vous à l'étape 3).**



### Sélectionner des postes

Les postes peuvent être sélectionnés individuellement ou par type. Choisissez **Tout** dans le menu déroulant **Sélectionner le poste en fonction du type de poste** pour télécharger sur tous les postes. Ensuite, cliquez sur **Sélectionner**.

### Commencer le téléchargement

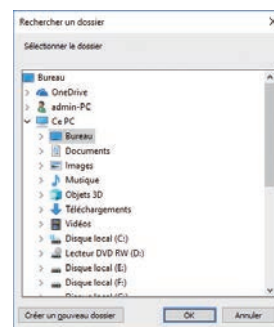
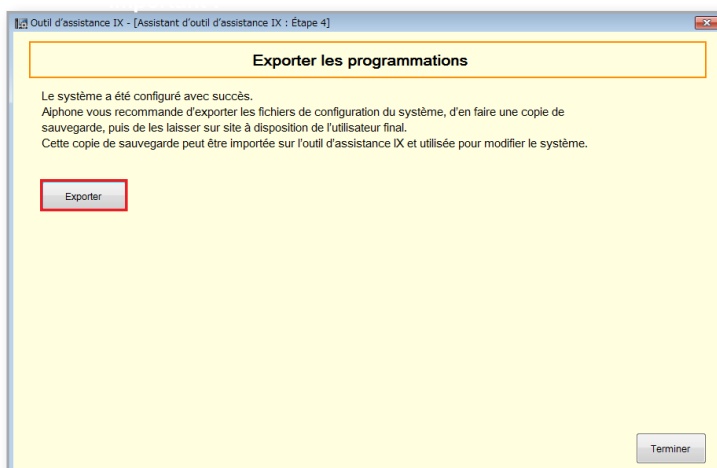
Cliquez sur **Démarrer le chargement** dès que tous les postes ont le statut **Disponible**. Cela peut prendre quelques minutes, car les postes effectuent un redémarrage après l'association.

### Continuer

Lorsque le chargement est réalisé sur tous les postes, cliquez sur **Suivant**.

## Étape 5 : Exporter la programmation

La dernière étape de l'Assistant de programmation consiste à créer une copie du fichier de programmation du système et à l'exporter vers un emplacement sécurisé ou un lecteur externe. L'étape finale est essentielle pour la maintenance continue du système créé. Si les programmations doivent être modifiées par la suite ou si de nouveaux postes doivent être ajoutés, ce fichier doit être également actualisé en conséquence.



### Sélectionner le dossier

Sélectionnez un emplacement pour enregistrer le fichier, puis cliquez sur **OK**.

### Exporter

Cliquez sur **Exporter** pour sélectionner l'emplacement où enregistrer le fichier de programmation du système.

### Terminer

Pour finir, lorsque le fichier de programmation a été enregistré, cliquez sur **Terminer**.

### Important :

Si le fichier de programme d'origine est perdu ou si l'outil d'assistance est déplacé vers un autre ordinateur, cette copie peut être utilisée pour accéder à la programmation du système pour ajouter ou supprimer un poste, ou pour effectuer des modifications de programmation.

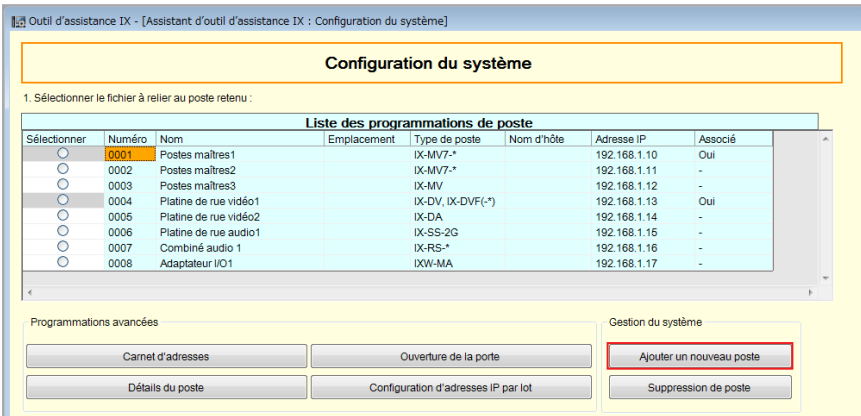
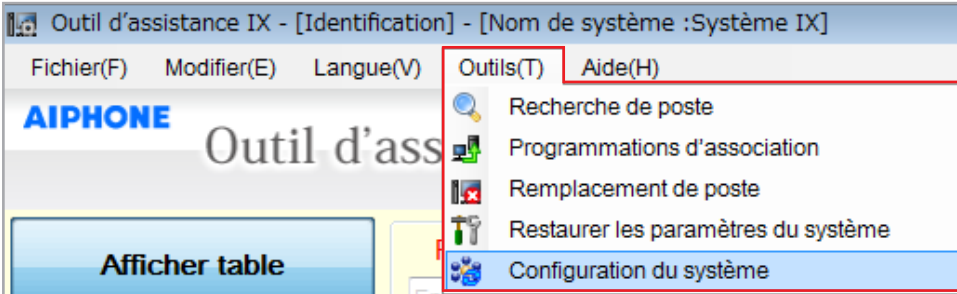
# Ajout d'un nouveau poste

## Mise en route

Pour ajouter un nouveau poste à un système existant, il convient d'ouvrir le fichier de programme du système dans l'outil d'assistance et de disposer d'une connexion réseau à tous les postes existants. Assurez-vous que le nouveau poste est connecté au réseau et que son démarrage initial est terminé avant de commencer la première étape.

### Étape 1 : Ouverture des programmations de configuration du système

Dans la barre de menu supérieure, cliquez sur **Outils(T)** et sélectionnez **Configuration du système**.

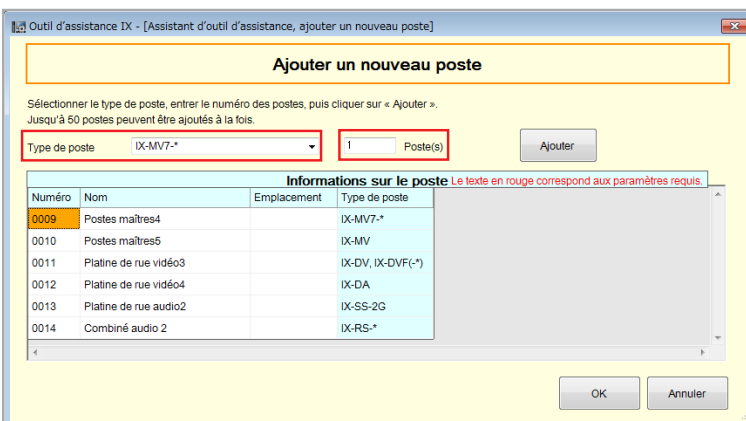


#### Ajouter un nouveau poste

Cliquez sur **Ajouter un nouveau poste**.

### Étape 2 : Ajout d'un nouveau poste

Un ou plusieurs postes de différents types peuvent être ajoutés à l'écran Ajouter un nouveau poste.



#### Type de poste

Utilisez le menu déroulant **Type de poste** pour sélectionner le type de poste correspondant au nouveau poste.

#### Quantités de poste

Spécifiez le nombre de postes à ajouter au système.

#### Ajouter le poste (les postes)

Cliquez sur **Ajouter** pour ajouter le poste (ou les postes) au tableau Informations sur le poste ci-dessous.

#### Terminé

Cliquez sur **OK** lorsque tous les postes de chaque type de poste ont été ajoutés.

#### Remarque :



Reportez-vous à la page 4 et continuez jusqu'à la page 7 pour exécuter les étapes de mise à jour des informations sur les postes, l'association et le chargement des fichiers de programmation.



# Programmations IXW-MA

## Mise en route

L'interface IXW-MA est une interface relais IP comportant 10 sorties configurables qu'il est possible de déclencher à distance par un poste selon les statuts définis dans l'outil d'assistance. En principe, ces sorties permettent l'ouverture de la porte à distance ou l'activation de signalisation externe. Les étapes suivantes décrivent en détail la configuration de **l'utilisation des sorties de l'IXW-MA pour l'ouverture de la porte**.

Il convient de suivre ces étapes si l'IXW-MA a été inclus à la création d'un système. Si l'IXW-MA doit être ajouté au système, reportez-vous à la page 8 (Ajout d'un nouveau poste), puis revenez à cette section à l'issue de la procédure.

### Étape 1 : Programmations SIF

Développez **Programmations de fonction** dans le menu de gauche et sélectionnez **Intégration SIF**. Notez que l'événement déclencheur SIF pour l'ouverture de la porte est envoyé par le poste de porte et non le poste maître. Les étapes suivantes utilisent les postes de porte à titre d'exemples.

**Afficher table**

---

**Afficher poste**

- ☑ Informations sur le poste
- ☑ Programmations réseau
- ☑ Informations sur le système
- ☑ Programmations d'appel
- ☑ Programmations de l'entrée d'
- ☑ Programmations d'appel généré
- ☑ Programmations de fonction**
  - Ouverture de la porte
  - Intégration de caméra réseau
  - Programmations d'appel généré
  - Appel salle de bain
  - Email
  - Intégration CGI
  - Intégration SIF**
  - Enregistrer
  - Messages audio de commun
  - Carillon
  - Demande de signature de c
  - Certificat SSL
  - IEEE 802.1X
  - Mode d'affichage

Informations sur le poste					Programmations de fonction							
#	Identification				Intégration SIF		No.01					
	Numéro	Nom	Emplacement	Type de poste	Fonctionnalité SIF	Format SIP URI	Programmations SIF					
							Type de programme	IPv4	IPv6	Port destinataire	SSL	Connexion
0001	0001	Postes maîtres1		IX-MV7.*	Désactiver	Désactiver						
0002	0002	Postes maîtres2		IX-MV7.*	Désactiver	Désactiver						
0003	0003	Postes maîtres3		IX-MV	Désactiver							
0004	0004	Platine de rue vidéo1		IX-DV, IX-DVFC(*)	Activer	Désactiver	0100	192.168.1.17		65014	Activer	Prise
0005	0005	Platine de rue vidéo2		IX-DA	Désactiver							
0006	0006	Platine de rue audio1		IX-SS-2G	Activer	Désactiver	0100	192.168.1.17		65014	Activer	Prise
0007	0007	Combiné audio 1		IX-RS.*	Désactiver	Désactiver						
0008	0008	Adaptateur I/O1		IXW-MA	Désactiver	Désactiver						

**fonctionnalité SIF** : Activez cette fonctionnalité pour chaque poste interagissant avec l'IXW-MA.  
**Type de programme** : 0100 pour chaque poste.  
**IPv4** : Saisissez l'adresse IP de l'adaptateur IXW-MA.  
**Port destinataire / SSL** : 65014 si SSL est activé (65013 si SSL est désactivé)  
**Connexion** : Prise

Défiler à droite →

Défiler à droite →

Dans l'écran **Programmations de fonction > Intégration SIF**, faites défiler l'affichage vers la droite pour voir **Changer de contact**.

The screenshot shows the 'Outil d'assistance IX' interface. The 'Intégration SIF' section is active, displaying a table with columns for 'Déclencheur de transmission' and 'Changer de contact'. The 'Changer de contact' column has a red box around the checkbox for the 'Platine de rue vidéo1' and 'Platine de rue audio1' rows. A 'Mise à jour' button is visible in the top right corner.

**Changer de contact**  
 Cochez la case **Changer de contact** pour chaque poste qui communiquera avec l'adaptateur IXW-MA.

**Mise à jour**  
 Cliquez sur **Mise à jour** pour enregistrer les programmations SIF et Changer de contact.

# Programmations IXW-MA

## Étape 2 : Configuration de la sortie de relais IXW-MA

Développez **Programmations de l'entrée d'option/la sortie de relais** dans le menu de gauche et cliquez sur **Sortie de relais**.

Numéro	Nom	Emplacement	Type de poste	Nom	Fonction
0001	0001	Postes maîtres 1	IX-MV7-*		Ouverture de la porte
0002	0002	Postes maîtres 2	IX-MV7-*		Ouverture de la porte
0003	0003	Postes maîtres 3	IX-MV		Ouverture de la porte
0004	0004	Platine de rue vidéo 1	IX-DV, IX-DVF(*)		Ouverture de la porte
0005	0005	Platine de rue vidéo 2	IX-DA		Ouverture de la porte
0006	0006	Platine de rue audio 1	IX-SS-2G		Ouverture de la porte
0007	0007	Combiné audio 1	IX-RS-*		Ouverture de la porte
0008	0008	Adaptateur I/O 1	IXW-MA		Événement SIF de modification de contact

**Sélection de la sortie de relais**  
Utilisez le menu déroulant **Sortie de relais** figurant sous **[Programmations de l'affichage]** pour sélectionner une sortie de relais.  
*Programmation par défaut définie sur **Sortie de relais 1***

**Fonction**  
Utilisez le menu déroulant **Fonction** pour sélectionner **Événement SIF de modification de contact** pour l'IXW-MA.

Défiler à droite →

Défiler à droite →

**Événement SIF de modification de contact**  
Faites défiler le contenu de la fenêtre vers la droite jusqu'à ce que la colonne **Événement SIF de modification de contact** apparaisse et cliquez sur **Ouvrir**.

**Sélection d'un poste**  
Dans la fenêtre contextuelle, sélectionnez le poste associé au déclenchement de la sortie choisie sur l'IXW-MA, puis cliquez sur **OK**.

**Mise à jour**  
Cliquez sur **Mise à jour** pour enregistrer les programmations.

## Étape 3 : Temporisation de sortie de relais (facultatif)

Pour permettre des temporisations de sortie individuelles pour chacune des 10 sorties de relais, les temporisations de sortie de l'adaptateur IXW-MA reflètent les programmations de la minuterie du poste qui communique avec l'adaptateur.

**Intervalle de temporisation de sortie**  
Pour le poste en communication, utilisez le menu déroulant **Intervalle de temporisation de sortie** pour choisir entre les millisecondes (*msec*) et les secondes (*sec*).

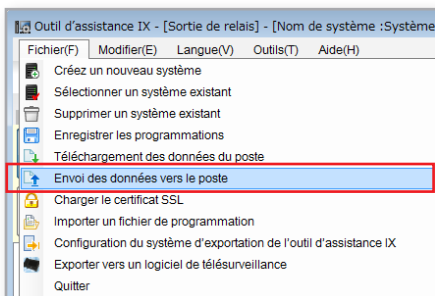
**Temporisation de sortie**  
Après avoir sélectionné une plage (un intervalle), choisissez le délai au terme duquel le relais doit être activé.

**Mise à jour**  
Cliquez sur **Mise à jour** pour enregistrer les programmations.

# Chargement de fichier de programmation

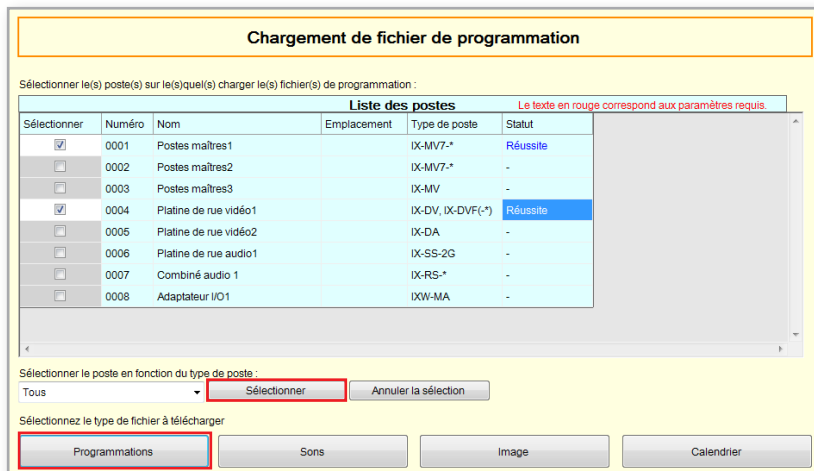
## Envoi du fichier de programmation

Après la configuration des nouvelles programmations ou la modification de celles qui existent, la dernière étape consiste à charger le fichier de programmation sur tous les postes. Si le fichier de programmation n'est pas chargé, toute modification apportée dans l'outil d'assistance ne sera pas répercutée sur le poste.



### Envoyer des données vers le poste

Dans la barre de menus, sélectionnez **Fichier**, puis **Envoi des données vers le poste**.



### Sélectionner des postes

Cliquez sur **Sélectionner** pour vérifier tous les postes dans le système.

### Télécharger les programmations

Cliquez sur **Programmations** pour commencer le processus d'envoi.

### Autres chargements (facultatif)

Cliquez sur le bouton respectif si des fichiers personnalisés de type Sons, Image ou Calendrier ont été configurés.

## Statut du chargement

Si le statut **Échec** apparaît dans la colonne, assurez-vous que l'ordinateur de programmation se trouve dans le même sous-réseau que les postes IX sur lesquels il charge des fichiers (*page 3*) et que les postes sont en marche et disponibles (voyant d'état fixe sur le poste).

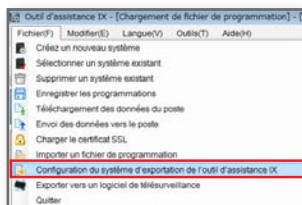
Le statut **Modifications requises** sera accompagné d'une fenêtre contextuelle « **Vulnérabilités détectées sur les postes** ». Cela est lié au fait que des mots de passe sont absents ou insuffisants. Pour examiner les ID et mots de passe définis, développez **Informations sur le poste** dans le volet gauche et sélectionnez **ID** et mot de passe.

Les mots de passe **Utilisateur**, **ONVIF** et **RTSP** peuvent rester vierges. Mettez à jour ces programmations et chargez-les à nouveau.

## Exporter la programmation

Une copie du fichier de programmation du système doit être exportée dans un emplacement sécurisé ou un lecteur externe. Cette étape est essentielle pour la maintenance continue du système. Si les programmations doivent être modifiées par la suite ou si de nouveaux postes doivent être ajoutés, ce fichier doit être également actualisé en conséquence.

Pour exporter le fichier, cliquez sur **Fichier** en haut de l'écran et sélectionnez **Configuration du système d'exportation de l'outil d'assistance IX**.



### Exporter

Cliquez sur **Exporter** pour sélectionner l'emplacement où enregistrer le fichier de programmation du système.

### Sélectionner le dossier

Sélectionnez un emplacement pour enregistrer le fichier, puis cliquez sur **OK**.

### Terminer

Pour finir, lorsque le fichier de programmation a été enregistré, cliquez sur **Terminer**.

# Destinations d'appel de poste de porte et du carnet d'adresses de poste maître

## Mise en route

La programmation des postes visant seulement à appeler les autres postes ou à communiquer avec eux au sein d'un système est possible grâce à la configuration de listes d'appel et de carnets d'adresse sur les postes de porte et postes maîtres, respectivement. Les étapes suivantes sont détaillées pour les systèmes qui ont mené à bien le processus d'installation présenté aux pages 3 à 7.

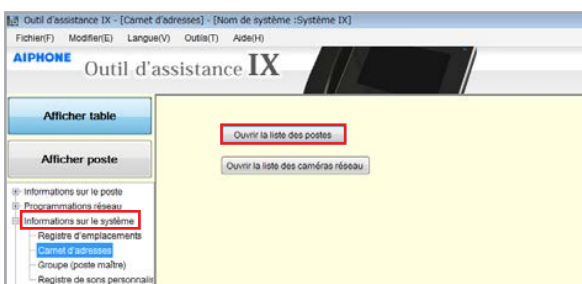
### Carnet d'adresses de poste maître

Un carnet d'adresses de poste maître comporte les informations relatives à chaque poste existant dans le système par défaut. Un poste doit figurer dans le carnet d'adresses d'un poste maître pour pouvoir l'appeler directement (*manuellement ou par numérotation abrégée*) ou pour activer l'ouverture de la porte du poste, transférer l'appel vers un autre poste ou réaliser une autre fonction spécifique.

**Ceci n'est PAS obligatoire pour la programmation des destinations d'appel de poste de porte (*définissant les appels de porte et les postes maîtres*), détaillée à la page suivante. Si le partitionnement d'un carnet d'adresses est inutile, rendez-vous page 13.**

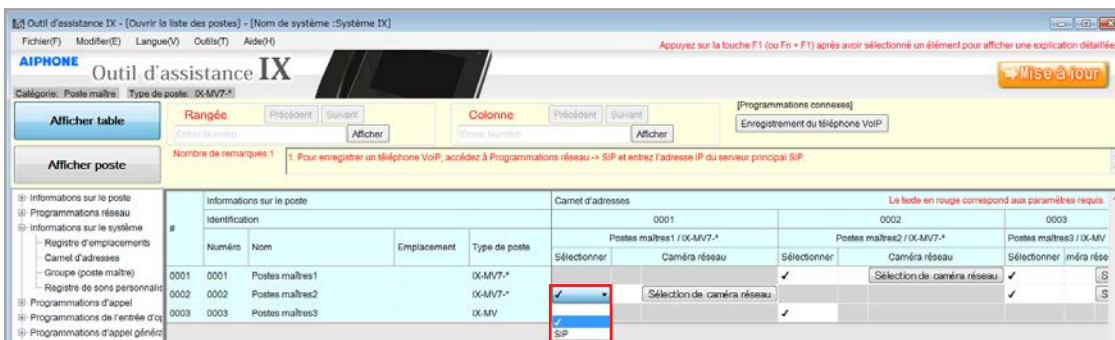
## Type de poste : IX-MV, IX-MV7-\*, IX-SOFT

Développez Informations sur le système dans le menu de gauche et sélectionnez Carnet d'adresses.



**Ouvrir la liste des postes**  
Cliquez sur **Ouvrir la liste des postes**.

Un tableau présente une ligne de postes maîtres faisant partie du système et des colonnes de postes contenant des coches. Celles-ci indiquent que les postes apparaissent dans le carnet d'adresses du poste maître considéré. Par défaut, tous les postes se trouvent dans le carnet d'adresses de chaque poste maître. Pour supprimer un poste du carnet d'adresses, supprimez la coche correspondant au poste.



### Supprimer les postes d'un carnet d'adresses

Pour cela, localisez l'intersection du poste maître et du poste à supprimer de son carnet d'adresses. Utilisez le menu déroulant Sélectionner et remplacez la **coche** par l'option **Vide**.

### Mise à jour

Cliquez sur le bouton **Mise à jour** pour enregistrer les modifications.

# Destinations d'appel de poste de porte et du carnet d'adresses de poste maître

## Destinations d'appel de postes de porte/secondaires

Développez **Programmations d'appel** dans le menu de gauche et sélectionnez **Postes appelés (Postes de porte/secondaires)**.

Un tableau présente une ligne de postes de porte/secondaires faisant partie du système et des colonnes de postes capables de communiquer avec eux (colonnes). Par défaut, tous les postes de porte/secondaires sont configurés pour appeler chaque poste maître. Notez le type de poste pour l'étape suivante.

### Type de poste : IX-DV, IX-DVF(-\*), IX-DVM, IX-EA, IX-SSA(-\*), IX-SS-2G, IX-RS-\*

**Afficher table**

**Afficher poste**

- Informations sur le poste
- Programmations réseau
- Informations sur le système
- Programmations d'appel**
- Informations sur le poste
  - Postes appelés (Postes de maître)
  - Postes appelés (Postes de porte/secondaires)**
  - Origine de l'appel
  - Appel entrant
- Programmations de l'entrée d'appel

**Paramètres d'affichage**

Assurez-vous que **Groupe 01** (par défaut) est sélectionné dans le menu déroulant **Programmations de l'affichage** figurant en haut de l'écran.

**Désactivation de l'appel par poste**

Localisez l'intersection du poste de porte et du poste maître entre lesquels la communication doit être activée/désactivée. Par défaut, la lettre **U** figure dans le menu déroulant. Cliquez sur ce menu déroulant et sélectionnez l'option **Vide**.

**Mise à jour**

Cliquez sur le bouton **Mise à jour** pour enregistrer les modifications.

### Type de poste : IX-DB, IX-BB, IX-DA, IX-BA

**Afficher table**

**Afficher poste**

- Informations sur le poste
- Programmations réseau
- Informations sur le système
- Programmations d'appel**
- Informations sur le poste
  - Postes appelés (Postes de maître)
  - Postes appelés (Postes de porte/secondaires)**
  - Origine de l'appel
  - Appel entrant
- Programmations de l'entrée d'appel

**Paramètres d'affichage**

Dans le menu déroulant **Programmations de l'affichage** en haut de l'écran, sélectionnez **Groupe 10**.

**Désactivation de l'appel par poste**

Localisez l'intersection du poste de porte et du poste maître entre lesquels la communication doit être activée/désactivée. Par défaut, la lettre **U** figure dans le menu déroulant. Cliquez sur ce menu déroulant et sélectionnez l'option **Vide**.

**Mise à jour**

Cliquez sur le bouton **Mise à jour** pour enregistrer les modifications.

**Chargement :**

↑ Le fichier de programmation devra être chargé sur chaque poste pour que ces programmations prennent effet. Reportez-vous à la page 12 pour en savoir plus sur la procédure à suivre.

# Transfert d'appel - Transfert en cas d'absence

## Mise en route

Il existe trois types de transfert d'appel : **Absence**, **Délai** et **Calendrier**. Avant de configurer les programmations de transfert, reportez-vous à la page 14 pour personnaliser les destinations d'appel des postes de porte et les carnets d'adresses de postes maîtres.

**Absence** : les appels sont transférés immédiatement.

**Délai** : le transfert se produit au bout d'un certain laps de temps.

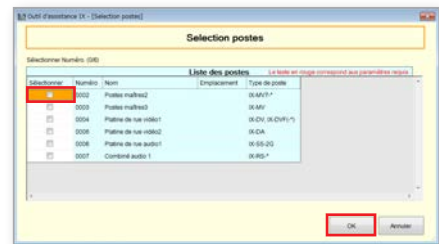
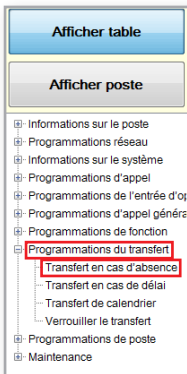
**Calendrier** : le transfert se produit à une heure fixe de la journée les jours indiqués.

## Transfert en cas d'absence

Le transfert en cas d'absence est utilisé selon la situation et implique une activation manuelle en appuyant sur le bouton **Transfert** du poste maître. Si la fonction de transfert en cas d'absence est **activée** et déclenchée, l'appel entrant est immédiatement transféré.

### Étape 1 : Activation du transfert en cas d'absence

Dans le menu de gauche, développez **Programmations du transfert** et sélectionnez **Transfert en cas d'absence**.



#### Transfert en cas d'absence

Utilisez le menu déroulant pour Activer le transfert en cas d'absence sur un poste.

#### Liste des postes

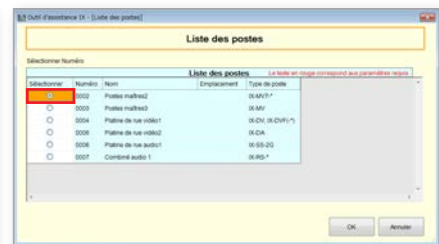
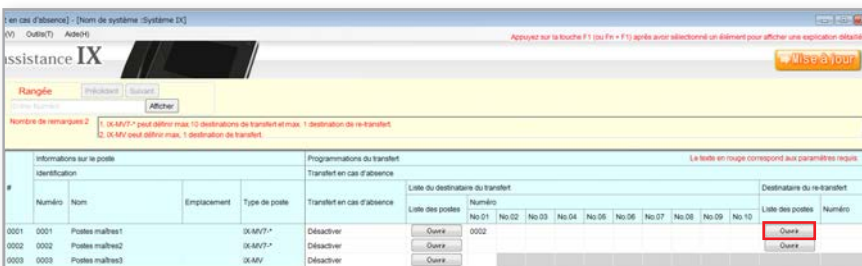
Cliquez sur **Ouvrir** et sélectionnez le(s) poste(s) réceptionnant le transfert et cliquez sur **OK**.

#### Mise à jour

Cliquez sur le bouton **Mise à jour** pour enregistrer les modifications.

### Étape 2 : Re-transfert (facultatif)

Si la destination du transfert en cas d'absence n'est pas disponible, **Destinataire du re-transfert** autorise l'envoi de l'appel vers un autre poste maître selon sa propre configuration de transfert afin d'entamer une autre boucle de transfert.



#### Destinataire du re-transfert

Sélectionnez le numéro du poste qui reçoit le transfert, puis cliquez sur **OK**.

#### Mise à jour

Cliquez sur le bouton **Mise à jour** pour enregistrer les modifications.

#### Remarque :

Le re-transfert ne lance pas un nouveau compte à rebours du **Dépassement du délai d'appel (Paramètres d'appel > Origine de l'appel)**. Il peut s'avérer nécessaire de prolonger le délai d'appel afin de pouvoir utiliser cette programmation.

#### Chargement :

Le fichier de programmation devra être chargé sur chaque poste pour que ces programmations prennent effet. Reportez-vous à la page 12 pour en savoir plus sur la procédure à suivre.

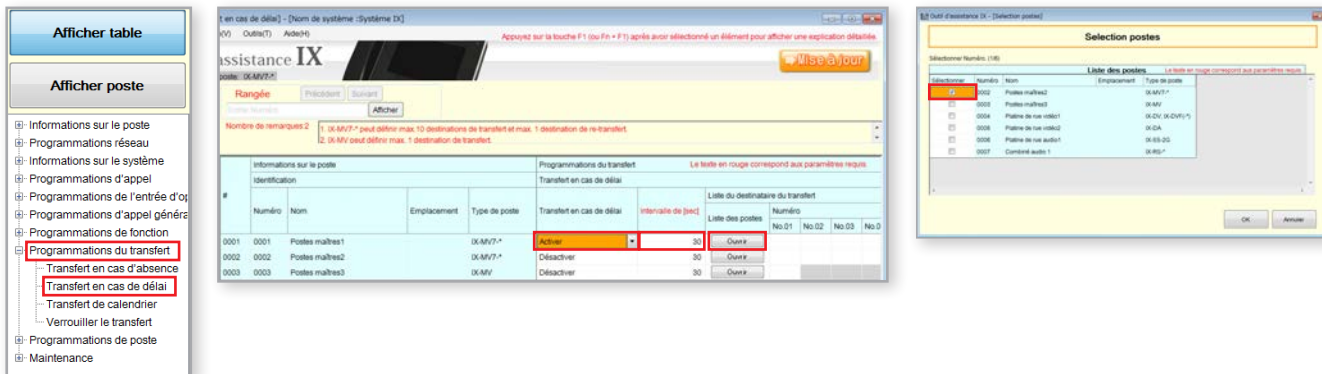
# Transfert d'appel - Transfert en cas de délai

## Transfert en cas de délai

Le transfert en cas de délai transfère automatiquement un appel entrant au bout du délai défini.

### Étape 1 : Activation du transfert en cas d'absence

Dans le menu de gauche, développez **Programmations du transfert** et sélectionnez **Transfert en cas de délai**.



**Transfert en cas de délai**  
Utilisez le menu déroulant **Transfert en cas de délai** pour sélectionner **Activer** ou **Désactiver**.

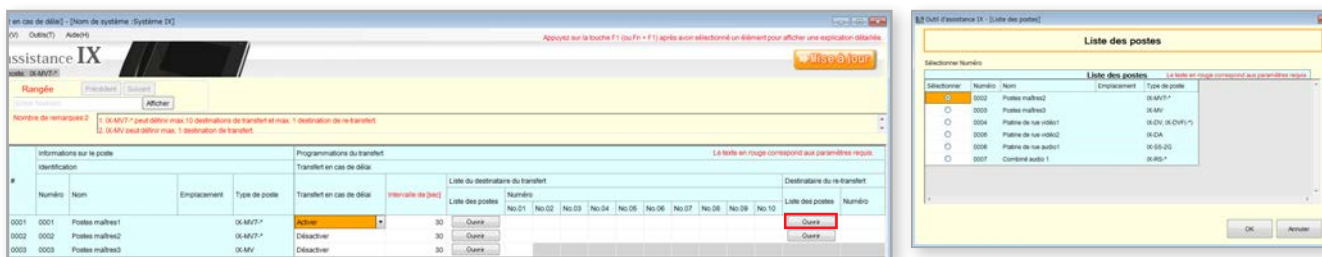
**Liste des postes**  
Cliquez sur **Ouvrir** et sélectionnez le(s) postes(s) réceptionnant le transfert et cliquez sur **OK**.

**Temps de délai**  
Spécifiez l'**intervalle** qui précède le transfert de l'appel.

**Mise à jour**  
Cliquez sur le bouton **Mise à jour** pour enregistrer les modifications.

### Étape 2 : Re-transfert (facultatif)

Si la destination du transfert en cas d'absence n'est pas disponible, **Destinataire du re-transfert** autorise l'envoi de l'appel vers un autre poste maître selon sa propre configuration de transfert afin d'entamer une autre boucle de transfert.



**Destinataire du re-transfert**  
Sélectionnez le **numéro de poste** des postes réceptionnant le transfert et cliquez sur **OK**.

**Mise à jour**  
Cliquez sur le bouton **Mise à jour** pour enregistrer les modifications.

**Remarque :**  
Le re-transfert ne commence pas un nouveau compte à rebours du **Dépassement du délai d'appel (Paramètres d'appel > Origine de l'appel)**. Il peut s'avérer nécessaire de prolonger le délai d'appel afin de pouvoir utiliser cette programmation.

**Chargement :**  
Le fichier de programmation devra être chargé sur chaque poste pour que ces programmations prennent effet. Reportez-vous à la page 12 pour en savoir plus sur la procédure à suivre.

# Transfert d'appel - Transfert de calendrier

## Transfert de calendrier

Le transfert en cas de délai a pour effet de transférer automatiquement un appel entrant selon un calendrier créé. Ce dernier peut être défini sur une heure particulière de la journée ou une heure fixe chaque jour.

### Étape 1 : Activation du transfert en cas d'absence

Dans le menu de gauche, développez **Programmations du transfert** et sélectionnez **Transfert de calendrier**.

Nom	Emplacement	Type de poste	Transfert de calendrier	Calendrier hebdomadaire (dim.)
Postes maîtres1		IX-MV7-*	Activer	Ouvrir
Postes maîtres2		IX-MV7-*	Désactiver	Ouvrir
Postes maîtres3		IX-MV	Désactiver	Ouvrir

#### Transfert de calendrier

Utilisez le menu déroulant pour **Activer** le transfert selon le calendrier.

#### Liste des postes

Cliquez sur **Ouvrir** et sélectionnez le(s) postes(s) réceptionnant le transfert et cliquez sur **OK**.

#### Mise à jour

Cliquez sur le bouton **Mise à jour** pour enregistrer les modifications.

### Étape 2 : Réglage de la vue des événements

Plusieurs options, en haut de la page Transfert de calendrier, permettent d'ajuster les éléments affichés et la manière de les afficher dans cette section. Cliquez sur **Réglage de la vue des événements** pour accéder à ces options.

#### Liste des postes

Cliquez sur **Réglage de la vue des événements** pour ouvrir la fenêtre des programmations.

Sélectionner	Hebdomadaire
<input checked="" type="checkbox"/>	dim.
<input type="checkbox"/>	lun.
<input type="checkbox"/>	mar.
<input type="checkbox"/>	mer.
<input type="checkbox"/>	jeu.
<input type="checkbox"/>	ven.
<input type="checkbox"/>	sam.

#### Réglage de la vue des événements

**Jour** : placez une coche en regard du jour pour lequel un transfert de calendrier sera appliqué.

**Plage d'affichage** : chaque jour possède jusqu'à 12 créneaux de transfert différents. Utilisez les options du menu déroulant pour choisir le nombre de créneaux à afficher.

*Si chaque jour de la semaine doit être répété, sélectionnez 1 dans chaque liste déroulante.*

Cliquez sur **OK** pour fermer la fenêtre.



# Transfert d'appel - Transfert de calendrier

## Étape 2 : Heure de début et de fin du transfert de planification

Faites défiler la fenêtre vers la droite pour créer le programme quotidien en définissant le **début et la fin** pour chaque poste et chaque jour.

Défiler à droite →

Défiler à droite →

Appuyez sur la touche F1 (ou Fn + F1) après avoir sélectionné un élément pour afficher une explication détaillée.

Mise à jour

[Calendrier journalier] Plage d'affichage 2020/01/29 1 à 3 Modifier l'affichage en Affichage de calendrier journalier [Passer aux programmations connexes] Transfert de calendrier

**Remarque :**  
Dans l'exemple illustré, les appels seront transférés entre 8 h 00 du matin et 5 h 00 de l'après-midi tous les dimanches.

Le texte en rouge correspond aux paramètres requis.

Calendrier hebdomadaire (dim.) 01				Calendrier hebdomadaire (dim.) 02										
Destinataire du re-transfert		Liste des postes		Temps de début		Temps de fin		Liste du destinataire du transfert						
No.09	No.10	Liste des postes	Numéro	Heure	Minute	Heure	Minute	Liste des postes	No.01	No.02	No.03	No.04	No.05	N
				08	00	17	00							

### Défiler à droite

Faites défiler la fenêtre vers la droite jusqu'à ce que les colonnes Temps de début et Temps de fin s'affichent.

### Heure de début et de fin

Entrez une Temps de début et une Temps de fin correspondant au jour de la semaine ou à la date spécifiée pour le transfert.

### Mise à jour

Cliquez sur le bouton **Mise à jour** pour enregistrer les modifications.

### Chargement :

↑ Le fichier de programmation devra être chargé sur chaque poste pour que ces programmations prennent effet. Reportez-vous à la page 12 pour en savoir plus sur la procédure à suivre.

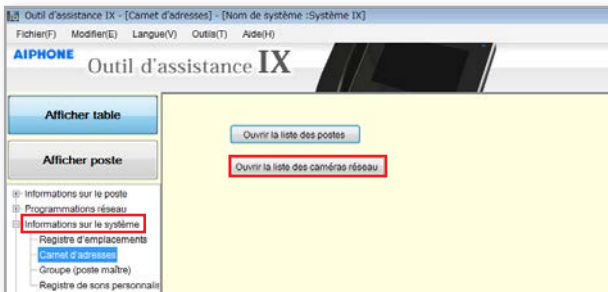
# Intégration de caméra IP

## Mise en route

La série IX permet l'intégration de caméras IP compatibles avec le profil ONVIF S. Ces caméras peuvent être appelées par des postes audio ou audio et vidéo, comme elles peuvent être surveillées individuellement par des postes maîtres.

### Étape 1 : Ouverture du registre de caméras réseau

Les caméras réseau doivent être enregistrées au préalable dans l'outil d'assistance.



#### Carnet d'adresses

Dans le menu de gauche, développez Informations sur le système et sélectionnez Carnet d'adresses.

#### Liste des caméras réseau

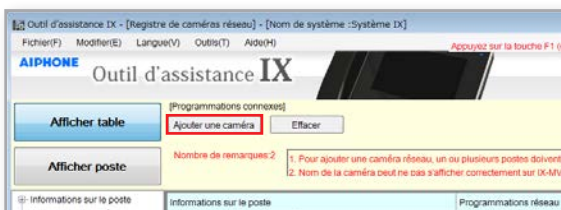
Cliquez sur Ouvrir la liste des caméras réseau.

#### Registre de caméras réseau

Cliquez sur Ouvrir le registre de caméras réseau.

### Étape 2 : Enregistrer une nouvelle caméra réseau

L'outil d'assistance recherchera les caméras réseau disponibles sur le réseau et toutes les caméras trouvées seront répertoriées dans la Liste de recherche de caméras réseau. Si aucune caméra connue n'est trouvée, placez l'ordinateur de programmation sur le même commutateur réseau que la ou les caméras et relancez la recherche.

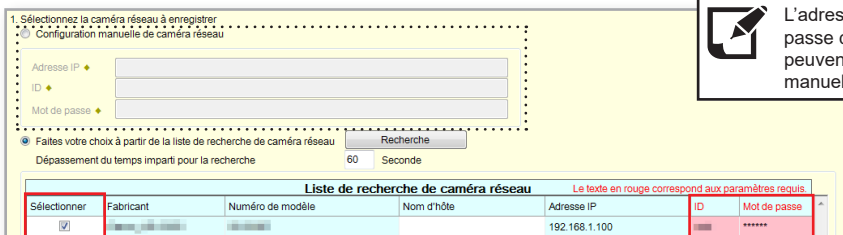


#### Ajouter une caméra

Sélectionnez Ajouter une caméra et l'outil d'assistance recherchera dans le réseau de toutes les caméras réseau compatibles.

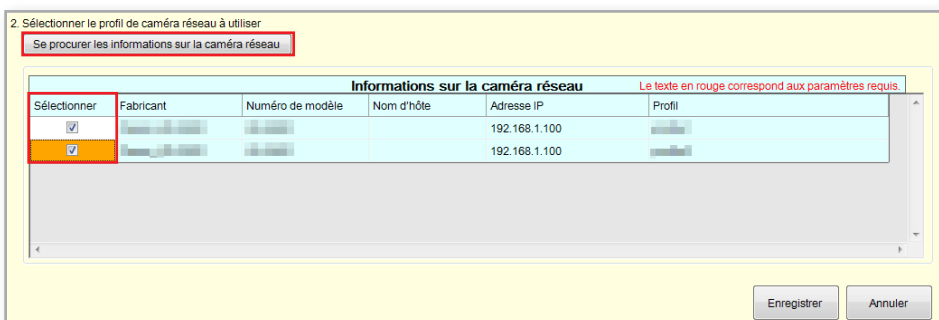
#### Remarque :

L'adresse IP et l'ID/M= mot de passe d'une caméra réseau peuvent être saisis pour ajouter manuellement le dispositif.



#### ID et mot de passe

Cochez la case de chaque caméra IP à enregistrer. Saisissez ensuite l'ID et le Mot de passe requis pour chaque caméra réseau sélectionnée.



#### Informations sur la caméra IP

Cliquez sur Se procurer les informations sur la caméra réseau pour rechercher automatiquement les informations sur le profil vidéo de la caméra IP.

#### Sélectionner un profil

Cochez la case de chaque profil vidéo de caméra IP à utiliser avec le système.

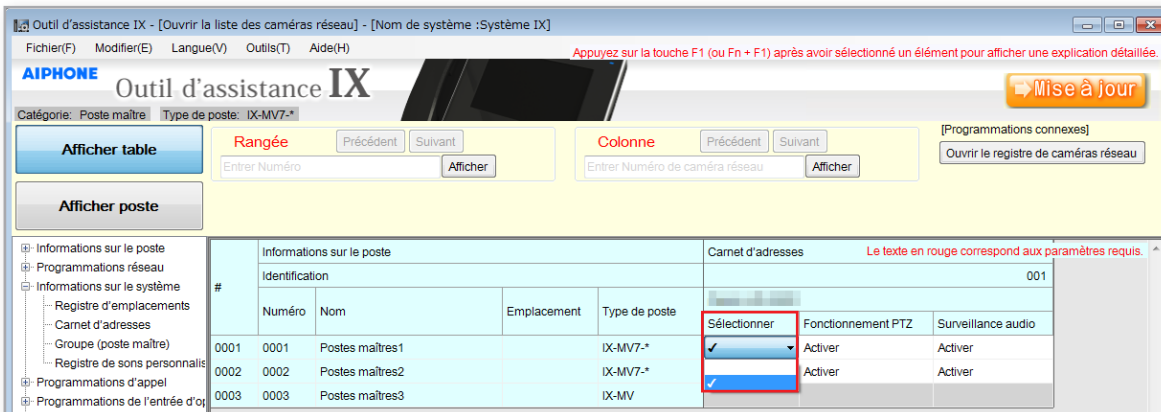
#### Enregistrer

Cliquez sur Enregistrer pour appliquer les paramètres sélectionnés et enregistrer les caméras réseau choisis.

# Intégration de caméra IP

## Étape 3 : Enregistrement d'une caméra réseau sur un poste maître

Pour qu'un poste maître puisse interagir avec une caméra réseau, que ce soit pendant un appel de caméra ou pendant la surveillance, elle doit être enregistrée dans la **liste de caméras réseau** d'un poste maître.



### Sélection de la caméra IP

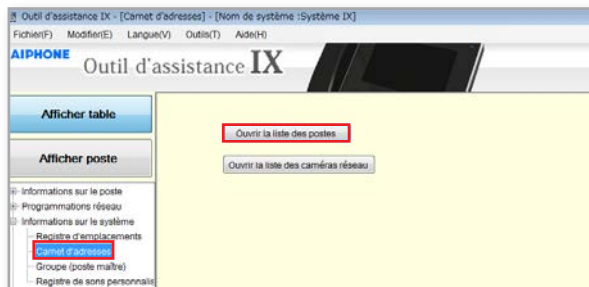
Utilisez le menu déroulant **Sélectionner** pour sélectionner chaque poste maître sur lequel vous souhaitez enregistrer la caméra IP.

### Mise à jour

Cliquez sur **Mise à jour** pour enregistrer les modifications.

## Étape 4 : Affectation d'une caméra réseau à un poste

Pour affecter une caméra IP à un poste en vue de l'appel du poste, la caméra doit être enregistrée pour chaque poste avec lequel elle va interagir.

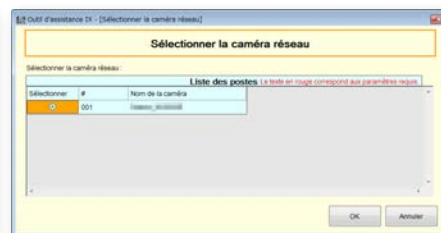
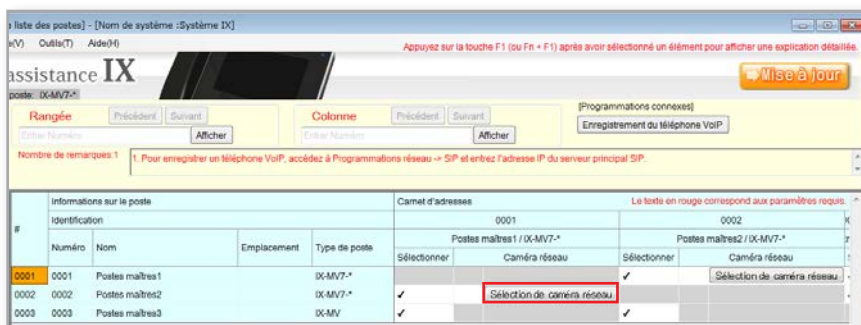


### Carnet d'adresses

Dans le menu de gauche développez **Informations sur le système** et sélectionnez **Carnet d'adresses**.

### Ouvrir la liste des postes

Cliquez sur **Ouvrir la liste des postes** pour afficher l'écran **Liste des postes**.



### Sélection de caméra réseau

Cliquez sur **Sélection de caméra réseau** pour ouvrir une nouvelle fenêtre et sélectionner une caméra IP enregistrée.

### Mise à jour

Cliquez sur **Mise à jour** pour enregistrer les modifications.

### Chargement :

↑ Le fichier de programmation devra être chargé sur chaque poste pour que ces programmations prennent effet. Reportez-vous à la page 12 pour en savoir plus sur la procédure à suivre.

# Programmations de la minuterie

## Mise en route

Les minuterie associées aux appels, à la communication et l'ouverture de la porte se trouvent dans différentes sections de l'outil d'assistance. Les étapes suivantes décrivent brièvement ces emplacements et illustrent un exemple de réglage simple de la programmation respective.

## Minuterie de la sortie d'ouverture de la porte

Pour régler la durée pendant laquelle la sortie de relais d'ouverture de la porte s'active, développez **Programmations de l'entrée d'option/la sortie de relais** et cliquez sur **Sortie de relais**.

Défiler à droite →

Défiler à droite →

**Afficher table**

**Afficher poste**

- Informations sur le poste
- Programmations réseau
- Informations sur le système
- Programmations d'appel
- Programmations de l'entrée d'option**
  - Sortie de relais**
- Programmations d'appel généra

Informations sur le poste					Programmations de l'entrée d'option/la sor		
Identification					Sortie de relais		
#	Numéro	Nom	Emplacement	Type de poste	Sortie de relais 1	Sortie relais 1 (Tempor. sortie valide si Sortie de relais est définie s	
					Contrôle de relais d'option	Intervalle de temporisation de sortie	Temporisation de sortie
0001	0001	Poste maître1		IX-MV7-*	Désactiver	200 à 2000 [msec]	400
0002	0002	Poste maître2		IX-MV7-*	Désactiver	200 à 2000 [msec]	400
0003	0003	Poste maître3		IX-MV		200 à 2000 [msec]	400
0005	0005	Platine de rue vidéo1		IX-DV, IX-DVF(-*)	Activer	200 à 2000 [msec]	400
0006	0006	Platine de rue vidéo2		IX-DA		200 à 2000 [msec]	400
0007	0007	Platine de rue audio1		IX-SS-2G	Désactiver	3 à 600 [sec]	400
0008	0008	Combiné audio 1		IX-RS-*	Désactiver	200 à 2000 [msec]	400

### Contrôle de relais d'option

Utilisez le menu déroulant pour Activer le transfert en cas d'absence sur un poste.

### Intervalle de temporisation de sortie et Temporisation de sortie

Utilisez le menu déroulant sous la colonne Intervalle de temporisation de sortie pour sélectionner **200-2 000 (msec)** ou **3-600 (sec)**, puis utilisez la section Temporisation de sortie pour saisir la valeur désirée.

### Mise à jour

Cliquez sur le bouton **Mise à jour** pour enregistrer les modifications.

### Chargement :

↑ Le fichier de programmation devra être chargé sur chaque poste pour que ces programmations prennent effet. Reportez-vous à la page 12 pour en savoir plus sur la procédure à suivre.

## Dépassement du délai d'appel

Pour définir le temps pendant lequel un poste tente d'appeler un autre poste avant de mettre fin à l'appel, développez **Programmations d'appel** et cliquez sur **Origine de l'appel**.

**Afficher table**

**Afficher poste**

- Informations sur le poste
- Programmations réseau
- Informations sur le système
- Programmations d'appel**
  - Informations sur le poste
  - Postes appelés (Postes maîtres)
  - Postes appelés (Postes de p
  - Origine de l'appel**
  - Appel entrant
- Programmations de l'entrée d'option

Informations sur le poste					Programmations d'appel		
Identification					Origine de l'appel		
#	Numéro	Nom	Emplacement	Type de poste	Bouton d'appel	Dépassement du délai d'appel	
					Méthode d'appel	Tonalité de retour d'appel	Sélectionner
0001	0001	Postes maîtres1		IX-MV7-*			10 à 600 sec
0002	0002	Postes maîtres2		IX-MV7-*		Modèle d'appel 4	10 à 600 sec
0003	0003	Postes maîtres3		IX-MV		Modèle d'appel 4	10 à 600 sec
0004	0004	Platine de rue vidéo1		IX-DV, IX-DVF(-*)	Destinataire standard	Modèle d'appel 1	10 à 600 sec
0005	0005	Platine de rue vidéo2		IX-DA	Destinataire standard	Modèle d'appel 1	10 à 600 sec
0006	0006	Platine de rue audio1		IX-SS-2G	Destinataire standard	Modèle d'appel 1	10 à 600 sec
0007	0007	Combiné audio 1		IX-RS-*	Destinataire standard	Modèle d'appel 1	10 à 600 sec

### Dépassement du délai d'appel

Sous Dépassement du délai d'appel, sélectionnez une durée comprise entre 10 et 600 secondes.

### Mise à jour

Cliquez sur le bouton **Mise à jour** pour enregistrer les modifications.

### Chargement :

↑ Le fichier de programmation devra être chargé sur chaque poste pour que ces programmations prennent effet. Reportez-vous à la page 12 pour en savoir plus sur la procédure à suivre.

# Programmations de la minuterie

## Dépassement du délai imparti pour parler

Pour définir le temps pendant lequel un poste communique avec un autre poste avant de mettre fin à l'appel, développez **Programmations de poste** et cliquez sur **Communication**.

**Afficher table**

**Afficher poste**

- ☐ Informations sur le poste
- ☐ Programmations réseau
- ☐ Informations sur le système
- ☐ Programmations d'appel
- ☐ Programmations de l'entrée d'op
- ☐ Programmations d'appel généra
- ☐ Programmations de fonction
- ☐ Programmations du transfert
- ☐ **Programmations de poste**
  - ... Numérotations rapides/favori
  - ... Confidentialité
  - ... Volume/tonalité
  - ... **Communication**
  - ... Surveillance
  - ... Affichage du poste maître
  - ... Caméra
  - ... Affectation de sortie d'ouvert
  - ... Télésurveillance
- ☐ Maintenance

Informations sur le poste					Programmations de poste		
#	Identification				Communication		
	Numéro	Nom	Emplacement	Type de poste	Dépassement du délai imparti pour parler [sec]		Tonalité de démarrage de communication
0001	0001	Postes maîtres1		IX-MV7.*	30 à 600 sec		60
0002	0002	Postes maîtres2		IX-MV7.*	30 à 600 sec		60
0003	0003	Postes maîtres3		IX-MV	30 à 600 sec		60
0004	0004	Platine de rue vidéo1		IX-DV, IX-DVF(*)	30 à 600 sec		60
0005	0005	Platine de rue vidéo2		IX-DA	Infini		60
0006	0006	Platine de rue audio1		IX-SS-2G	30 à 600 sec		60
0007	0007	Combiné audio 1		IX-RS.*	30 à 600 sec		60

**Dépassement du délai imparti pour parler**

Utilisez le menu déroulant sous la colonne Dépassement du délai imparti pour parler pour sélectionner **Infini** ou **30 à 600 sec**, puis passez à la section 30 à 600 sec pour saisir la valeur de votre choix.

**Mise à jour**

Cliquez sur le bouton **Mise à jour** pour enregistrer les modifications.

**Chargement :**

↑ Le fichier de programmation devra être chargé sur chaque poste pour que ces programmations prennent effet. Reportez-vous à la page 12 pour en savoir plus sur la procédure à suivre.

# MEMO

---

A series of horizontal dotted lines for writing, spanning the width of the page.





<https://www.aiphone.net/>

AIPHONE CO., LTD., NAGOYA, JAPAN

Date de publication : mai 2024 FK2670 © 0524 MA 66361