

IX 系列

IP 網路相容對講系統

IX 管理工具操作手冊

軟體版本 5.1.0.0 或更高版本

 **重要**

- 在使用前請先閱讀此『IX 管理工具操作手冊』以確保操作安全和正確。

目錄

簡介

1. 本手冊中所用之符號	4
2. 裝置類型	5
3. 產品手冊	6
4. IX 監督工具	7

安裝和開啟

1. 系統需求	9
2. 安裝 IX 監督工具	10
3. 登入	12

選單欄

1. 檔案	14
1.1 站台註冊	14
1.2 通知區域	20
1.3 關閉程式	20
2. 編輯	21
2.1 測試設定	21
2.2 軟體設定	28
3. 工具	30
3.1 錯誤狀態	30
3.2 歷史記錄	34
3.3 下載錄製	35
4. 語言	37
5. 說明	38
5.1 版本	38

簡介

本手冊提供有關監控軟體（管理工具）的詳細資訊。





IX 系列提供了一本單獨之安裝、設定和作業手冊。請參閱相關手冊。

有關如何設定和操作 IX 系列產品和軟體的問題或客服，請瀏覽我們的網站。

<https://www.aiphone.net/support/>

1. 本手冊中所用之符號

下列符號可識別與作業程式有關之重要訊息。

 警告	疏忽可導致死亡或嚴重傷害。
 注意	疏忽可導致受傷或財產損失。
 重要	表示作業前應該知道的事情。在繼續進行操作前，請先閱讀和理解。
 註記	表示對作業之警示和附加訊息。

- PC 上顯示的術語為『 [XXXX] 』。
- 有關頁數請參考『標題 (→第 XX 頁)』、(→第 XX 頁) 或第 XX 頁。
- 本手冊中之插圖和截圖可能與實際有所不同。

2. 裝置類型

這些站台如下所示。

	裝置類型	裝置名稱型號
主控台	IX-MV	IX-MV
	IX-MV7-*	IX-MV7-HW, IX-MV7-W, IX-MV7-HB, IX-MV7-B
PC 版 IX 對講應用程式	IX-SOFT	IX-SOFT
視訊站台	IX-EA	IX-EA
	IX-DVM	IX-DVM
	IX-DV, IX-DVF(-*)	IX-DV, IX-DVF, IX-DVF-P, IX-DVF-2RA, IX-DVF-RA
	IX-DA	IX-DA
	IX-DB	IX-DB
音訊站台	IX-SSA(-*)	IX-SSA、IX-SSA-2RA、IX-SSA-RA
	IX-SS-2G	IX-SS-2G
	IX-BA	IX-BA
	IX-BB	IX-BB
	IX-RS-*	IX-RS-W、IX-RS-B
其他	IXW-MA	IXW-MA

3. 產品手冊

閱讀《安裝手冊》、《設定手冊》和《作業手冊》。包括可以對本產品進行安裝或配備之某些人，請參閱相關手冊。

 <p>安裝手冊</p>	<p>安裝手冊（每個站台附帶。） 請在安裝和連接每個站台時作參考。（安裝者適用）</p>
 <p>快速入門 指南</p>	<p>快速入門指南（IX-MV7-* 隨附的小冊子。） 設定手冊解釋如何輕鬆配置 IX 支援工具。（對於系統管理員）</p>
<p>操作手冊可以從我們的網站下載。請根據需要參閱這些手冊。 https://www.aiphone.net/support/software-documents/</p>	<p>IX 支援工具 設定手冊（電子格式（PDF 檔案）。） 描述如何對可以使用 IX 支援工具之系統進行配備和維護。（系統管理員適用）</p>
	<p>快速入門指南（電子手冊（PDF 檔案）。） 設定手冊解釋如何輕鬆配置 IX 支援工具。（對於系統管理員）</p>
	<p>IX 管理工具操作手冊（電子格式（PDF 檔案）。） 本文件介紹如何使用 IX 監督工具（系統管理員適用）。</p>
	<p>作業手冊（電子格式（PDF 檔案）。） 本文件介紹如何使用 IX 系列站台。（用戶適用）。</p>
	<p>網頁 設定手冊（電子格式（PDF 檔案）。） 本文件介紹如何通過網頁介面設定站台。（系統管理員適用）。</p>
<p>安裝手冊（電子格式（PDF 檔案）。） 本文件介紹如何安裝 IX 系列站台。（系統管理員和安裝者適用）。</p>	

4. IX 監督工具

IX 監督工具可以監控線路並偵測故障。它能監控多達 9,999 個站台。

安裝 IX 監督工具時，它將被新增至 Windows 開啟項目。

配置通訊錄和監控週期將使 IX 監督工具自動在通知領域中運行，並在電腦啟動時開始進行監控。

線路監控

此功能通過檢查站台對 ping 的反應確認它已正確連接到網路。

裝置檢查

此功能檢查以下項目以確定站台有否正常運行還是發生故障。

- 程式
- 揚聲器 / 麥克風
- 呼叫按鍵
- 接點輸入

重要

- 要檢查揚聲器 / 麥克風有否故障，站台會發出蜂鳴聲。
- 呼叫按鍵和恢復按鍵監控不會偵測到損壞或類似問題。
- 對於 IX-SOFT、IX-MV、IX-DB、IX-BB、IX-DA 及 IX-BA，僅程式會受到監控。
- 網路攝像機和 IP 電話無法進行監控。

可以使用以下三種方法執行線路監控和裝置檢查。

- 在預設時間自動進行監控
- 在預設間隔自動進行監控
- 需要時手動進行監控

線路監控和故障監控會留下日誌。根據需要檢查這些日誌。配置應用程式以通過電子郵件將日誌傳送到指定電郵地址。

此外，您亦可使用 IX 監督工具遠端擷取音訊大門站台（IX-DV、IX-DVF(-*) 及 IX-SSA(-*)）錄製資料。（但無法遠端擷取 IX-SOFT 與 IX-MV7-* 錄製。）

安裝和開啟

1. 系統需求

PC 要求使用 IX 監督工具。

作業系統	Windows 7 Professional, Windows 7 Enterprise, Windows 7 Ultimate Windows 8, Windows 8 pro, Windows 8 Enterprise Windows 8.1, Windows 8.1 pro, Windows 8.1 Enterprise Windows 10 Home, Windows 10 pro, Windows 10 Enterprise Windows 10 Education, Windows 11 Home, Windows 11 pro, Windows 11 Enterprise
CPU	1 GHz 或更高主頻之 32 位 (x86) 處理器或 64 位 (x64) 處理器
記憶體	4 GB RAM 或更高
屏幕解析度	1280x768 或更高

Windows 是 Microsoft Corporation 在美國及 / 或其他國家 / 地區的商標。

2. 安裝 IX 監督工具

1. 訪問下載監控應用程式至個人電腦。
<https://www.aiphone.net/support/>
2. 連按兩下已下載的檔案（「AIPHONE_IX_SupervisionTool_Setup.exe」）以安裝 IX 監督工具。
3. 點擊 [安裝]。
4. 點擊 [下一步]。



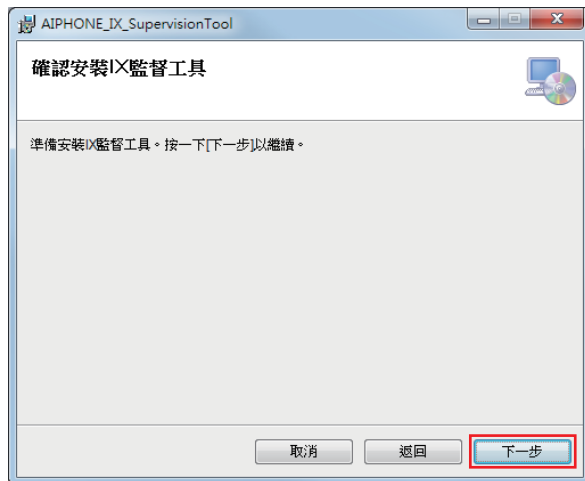
5. 選擇要安裝 IX 監督工具 的位置以及將使用該 IX 監督工具的用戶，然後按 [下一步]。



! 重要

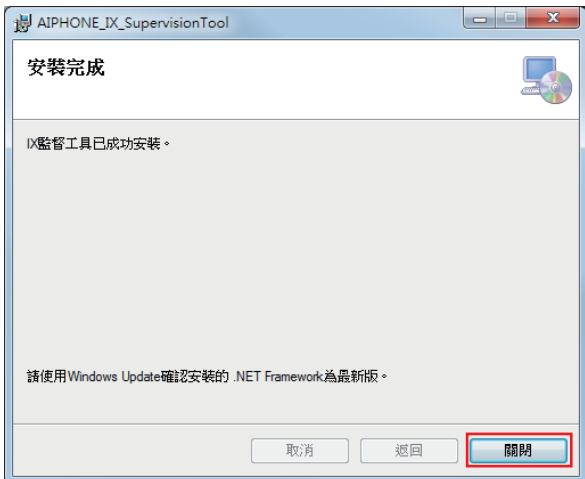
- 如果使用有用戶權限的電腦，請選擇『所有使用者。』

6. 點擊 [下一步] 。



* 當顯示『用戶帳戶控制』時，點擊「是 / 確定」。

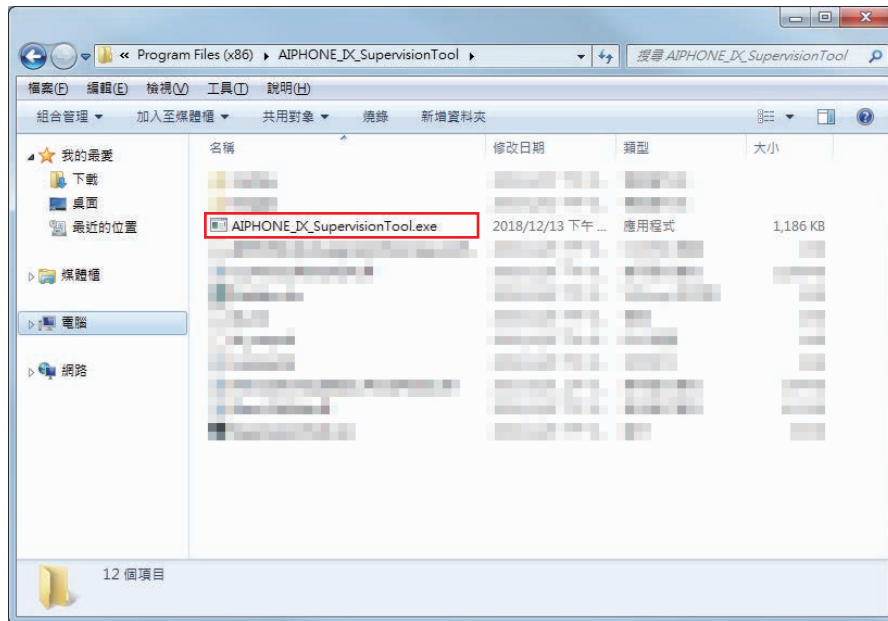
7. 點擊 [關閉] 。



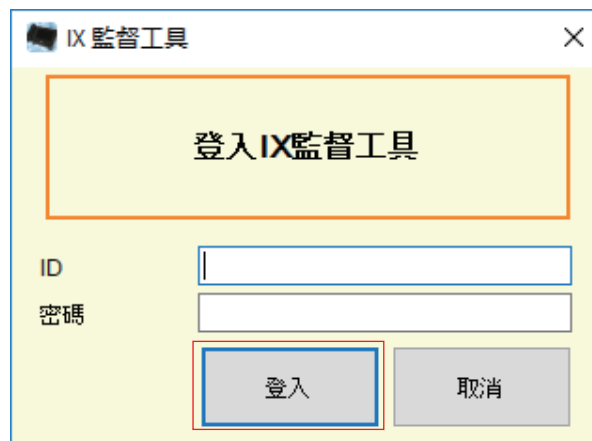
* 現已安裝 IX 監督工具。

3. 登入

1. 雙擊桌面上創建的『AIPHONE IX 監督工具』捷徑或指定安裝資料夾中的『AIPHONE_IX_SupervisionTool.exe』。
使用預設設定，應用程式將安裝在 > 『本地機磁碟 (C)』 > 『Program Files』 > 『AIPHONE_IX_Supervision Tool』中。
* 安裝完成後，配置通訊錄和監控週期將使 IX 監督工具自動在通知領域中運行，並在 PC 啟動時開始作出監控。



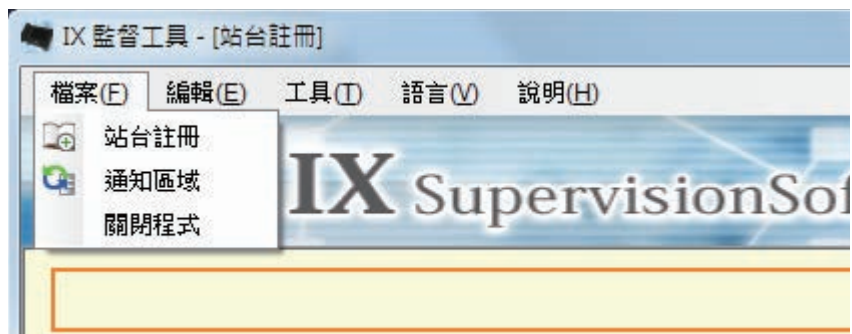
2. 輸入『ID』和『密碼』，然後點擊 [登入]。
 - 顯示『線路監控』屏幕。
 - 首次登入 IX 監督工具時，將顯示『通訊錄登錄』視窗。請參閱「[站台註冊 \(→第 14 頁\)](#)」並登錄通訊錄。



* 預設 ID 與密碼為「admin」。

選單欄

1. 檔案



1.1 站台註冊

登錄新的站台清單。

選擇『檔案』>『站台註冊』，將顯示『站台註冊』視窗。

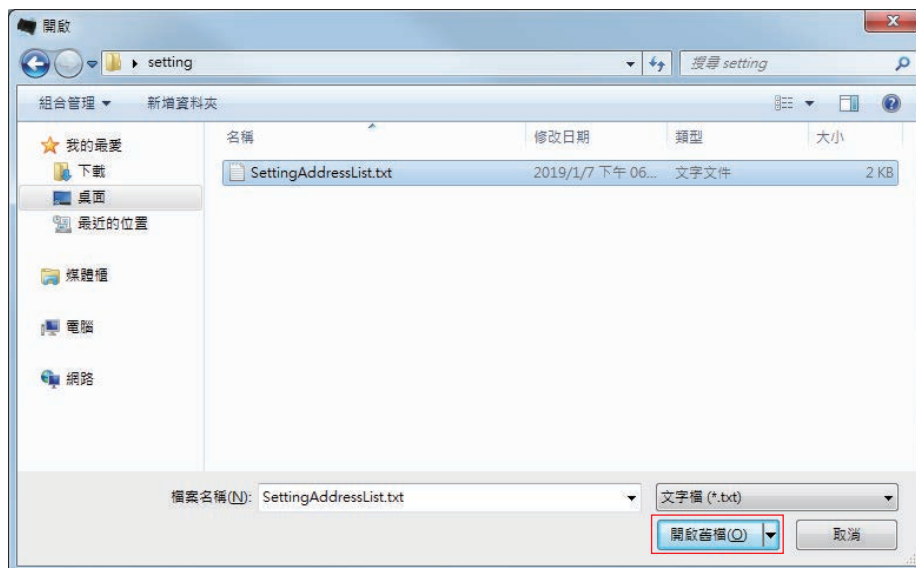


1.1.1 登錄新的通訊錄

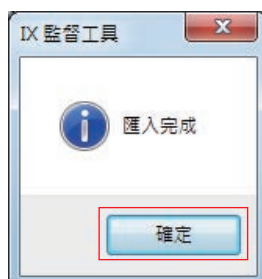
1. 點擊 [匯入] 。
2. 點擊 [是] 。
- 點擊 [否] 可返回 『 站台註冊 』 視窗而不進行匯入 。



3. 選擇設定地址清單檔案然後點擊 [開啟舊檔] 。
- 可以從 IX 支援工具中創建要匯入的設定地址清單檔案。請參閱 『 IX 支援工具 設定手冊 』。



4. 點擊 [確定] 。



5. 點擊 [註冊] 。

- 顯示消息『註冊完成』時，點擊 [確定] 。



- * 可以手動輸入資料以在站台清單中登錄。
- 登錄完成後，將顯示『線路監控』屏幕。[「錯誤狀態 \(→第 30 頁\)」](#)

■ 號碼

描述	輸入站台號碼。
設定	3 至 32 個數字
預設值	-

■ 名稱

描述	輸入站台名稱。
設定	1 至 12 個漢字，1 至 24 個英數字
預設值	-

■ 位置

描述	輸入安裝站台的位置。
設定	1 至 12 個漢字，1 至 24 個英數字
預設值	-

■ 站台類型

描述	選擇站台類型。
設定	<ul style="list-style-type: none"> • IX-DA、IX-DB • IX-BA、IX-BB • IX-MV • IX-MV7-* • IX-SOFT • IX-RS-* • IXW-MA • IX-DV、IX-DVF(-*) • IX-DVM • IX-SSA(-*) • IX-SS-2G • IX-EA, IX-EAU • IX-FA：尚未使用。 • IX-SPMIC：尚未使用。 • IX-MV7-*T：尚未使用。 • IX-RS-*T：尚未使用。 • IX-DVT：尚未使用。 • IX-SS-2GT：尚未使用。 • IX-EAT：尚未使用。 • IX-DBT：尚未使用。 • IX-BBT：尚未使用。
預設值	-

■ IPv4 / IPv6

描述	選擇通訊類型。
設定	<ul style="list-style-type: none"> • IPv4 • IPv6
預設值	-

■ IPv4 位址

描述	設定站的 IPv4 位址。
設定	1.0.0.1 至 223.255.255.254
預設值	-

■ IPv6 位址

描述	設定站台的 IPv6 位址。
設定	2000::0 至 3FFF:FFFF:FFFF:FFFF:FFFF:FFFF:FFFF:FFFF 或 FD00::0 至 FDFF:FFFF:FFFF:FFFF:FFFF:FFFF:FFFF:FFFF
預設值	-

■ 系統管理員 ID

描述	設定每個站台系統管理員的 ID。
設定	1 至 32 個英數字
預設值	-

■ 系統管理員密碼

描述	設定每個站台系統管理員的密碼。
設定	1 至 32 個英數字
預設值	-

1.1.2 匯出已登錄的通訊錄

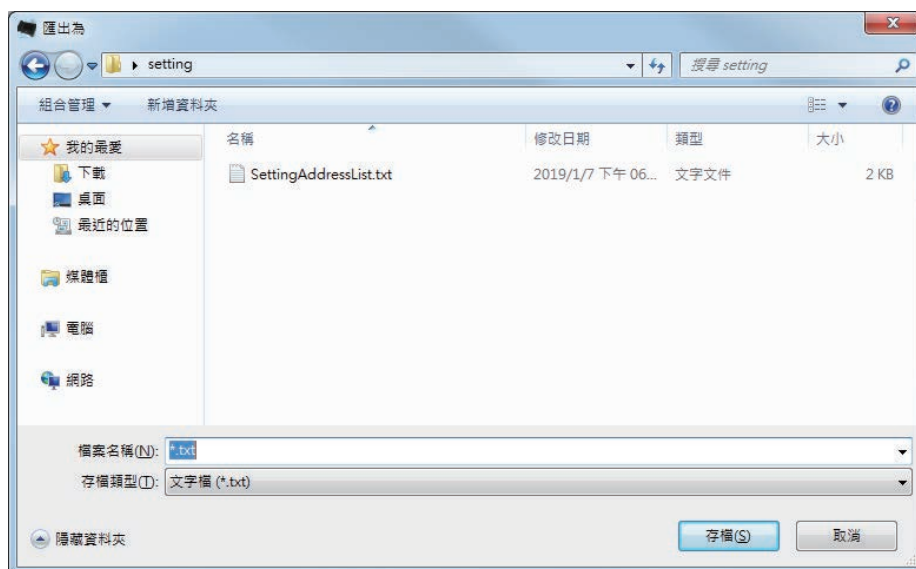
將已登錄的站台清單匯出至檔案。

1. 點擊 [匯出] 。



2. 選擇匯出已登錄的站台清單位置，然後使用其他檔案名稱儲存檔案。

- 顯示『匯出完成 * 需要檢查最終版本』訊息時，點擊 [確定] 。



1.1.3 從已登錄的通訊錄中刪除站台

從站台清單中刪除站台（例如：更換站台時）。

1. 點擊 選擇要刪除的站台。
 - 點擊 [選擇] 以選擇所有站台。
 - 點擊 [取消選擇] 以從所有站台刪除檢查。



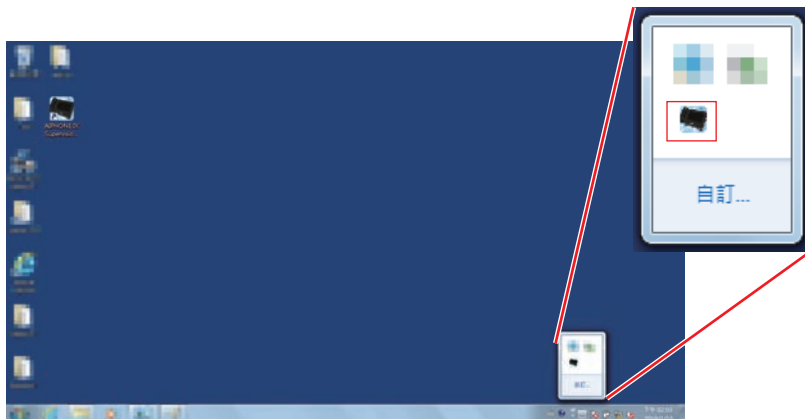
2. 點擊 [刪除站台]。
 - 顯示確認消息時，點擊 [是]。
 - 當顯示『已刪除站台』訊息時，點擊 [確定]。



3. 點擊 [註冊]。
 - 當出現表示該過程已完成的訊息後，點擊 [確定]。

1.2 通知區域

選擇『檔案』>『通知區域。』屏幕將被最小化並將移動到通知領域。

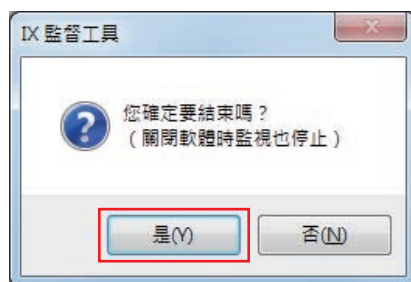


要檢視監控應用程式，請雙擊或按右鍵並選擇要檢視的項目。

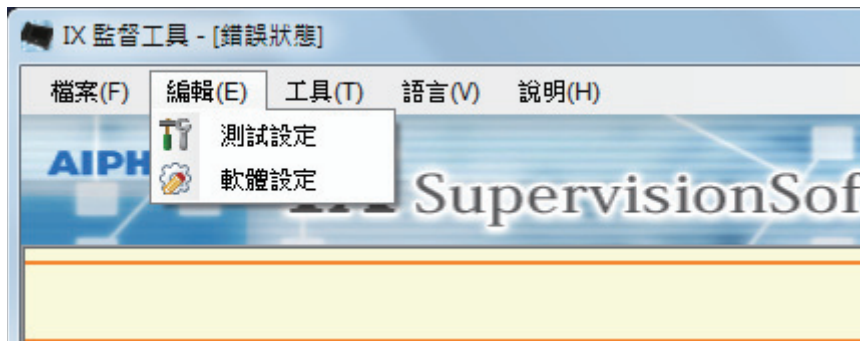
1.3 關閉程式

選擇『檔案』>『關閉程式。』將顯示以下訊息。

1. 點擊 [是] 以關閉 IX 監督工具。



2. 編輯



2.1 測試設定

配置各種功能，包括自動線路監督和裝置檢查、電子郵件通知的監控方法。
選擇『編輯』>『測試設定。』，將顯示『測試設定』視窗。



■ 配置測試設定

1. 配置每一項。

2. 點擊 [套用] 。

- 登錄完成後，將顯示『線路監控』屏幕。[「錯誤狀態 \(→第 30 頁\)」](#)

2.1.1 自動設定

■ 線路監督測試方法

描述	選擇如何執行線路監控。
設定	<ul style="list-style-type: none"> • 排程表：在指定時間自動進行監控。 • 定期：在指定時段內自動監控線路。 • 手動：不要自動監控線路。
預設值	手動

■ 排程表設定（線路監控）

描述	如果「 線路監督測試方法（→第 22 頁） 」設定為『排程表・』則設定星期幾和自動監控線路的時間。
設定	星期： <ul style="list-style-type: none"> • 每日 • 週日 • 週一 • 週二 • 週三 • 週四 • 週五 • 週六 時間： <ul style="list-style-type: none"> • 00:00 至 23:59
預設值	週日 00:00

■ 定期時間（線路監控）

描述	如果「 線路監督測試方法（→第 22 頁） 」設定為『定期・』則設定自動監控線路的時段。
設定	<ul style="list-style-type: none"> • 15 秒鐘 • 20 分鐘 • 30 分鐘 • 60 分鐘
預設值	15 秒鐘

■ 裝置檢查測試方法

描述	選擇如何執行裝置檢查。
設定	<ul style="list-style-type: none"> • 排程表：在指定時間自動監控故障。 • 定期：在指定時段內自動監控故障。 • 手動：不要自動監控故障。
預設值	手動

■ 排程表設定（裝置檢查）

描述	如果「 裝置檢查測試方法（→第 22 頁） 」設定為『排程表・』則設定星期幾和自動監控故障的時間。
設定	星期： <ul style="list-style-type: none"> • 每日 • 週日 • 週一 • 週二 • 週三 • 週四 • 週五 • 週六 時間： <ul style="list-style-type: none"> • 00:00 至 23:59
預設值	週日 00:00

■ 定期時間（裝置檢查）

描述	如果「 裝置檢查測試方法（→第 22 頁） 」設定為『定期・』則設定自動監控故障的時段。
設定	<ul style="list-style-type: none"> • 10 分鐘 • 20 分鐘 • 30 分鐘 • 60 分鐘
預設值	10 分鐘

2.1.2 快顯訊息

■ 快顯錯誤訊息

描述	啟用 / 禁用彈出式訊息以顯示監控結果。
設定	<ul style="list-style-type: none"> • 啟用 • 停用
預設值	啟用

2.1.3 電子郵件通知

■ 傳送測試結果

描述	啟用 / 禁用電子郵件通知以傳送監控結果。
設定	<ul style="list-style-type: none"> • 啟用 • 停用
預設值	停用

2.1.4 電子郵件設定

如果「[傳送測試結果 \(→第 23 頁\)](#)」設定為『啟用』，請務必配置此設定。

2.1.4.1 伺服器設定

■ SMTP 伺服器

描述	設定 SMTP 伺服器。 使用 IP 位址或主機名稱配置。 如果配置使用主機名稱，還可以在 PC 上配置 DNS 設定。
設定	1 至 255 個英數字
預設值	-

■ SMTP 連接埠

描述	為 SMTP 輸入需使用之連接埠。
設定	1 至 65535
預設值	-

■ SMTP 加密

描述	輸入 SMTP 加密方法。
設定	<ul style="list-style-type: none"> • 關閉 • TLS • STARTTLS
預設值	關閉

2.1.4.2 驗證設定

■ SMTP 驗證

描述	啟用 SMTP 驗證
設定	<ul style="list-style-type: none"> • 開啟 • 關閉
預設值	關閉

■ 模式

描述	選擇 SMTP 驗證模式。
設定	<ul style="list-style-type: none"> • 登入 • CRAM-MD5
預設值	登入

■ ID

描述	選擇用於 SMTP 驗證之 ID。
設定	1 至 64 個英數字
預設值	-

■ 密碼

描述	選擇用於 SMTP 驗證之密碼。
設定	1 至 64 個英數字
預設值	-

2.1.4.3 電子郵件地址

■ 目的地 1

描述	設定電郵地址。
設定	1 至 64 個英數字
預設值	-

■ 目的地 2

描述	設定電郵地址。
設定	1 至 64 個英數字
預設值	-

■ 目的地 3

描述	設定電郵地址。
設定	1 至 64 個英數字
預設值	-

■ 來源位址

描述	設定來源電郵地址。
設定	1 至 64 個英數字
預設值	-

2.1.4.4 電子郵件事件觸發程序

設定可以啟動電子郵件的事件觸發程式。配置每個目的位元址之電子郵件事件觸發程式。

■ 線路監督 (通過)

描述	在通過線路監控後將傳送一封電子郵件。
設定	<ul style="list-style-type: none"> • 啟用 • 停用
預設值	停用

■ 線路監督 (失敗)

描述	當線路監控失敗時，將傳送一封電子郵件。
設定	<ul style="list-style-type: none"> • 啟用 • 停用
預設值	停用

■ 裝置檢查 (通過)

描述	通過裝置檢查後將傳送電子郵件。
設定	<ul style="list-style-type: none"> • 啟用 • 停用
預設值	停用

■ 裝置檢查 (失敗)

描述	在裝置檢查失敗時將傳送一封電子郵件。
設定	<ul style="list-style-type: none"> • 啟用 • 停用
預設值	停用

2.1.4.5 電子郵件主旨

為每一次觸發設定電子郵件訊息之主旨文字。

■ 線路監督 (通過)

描述	在通過線路監控後設定電子郵件的主旨。
設定	1 至 32 個漢字 · 1 至 64 個英數字
預設值	-

■ 線路監督 (失敗)

描述	在線路監控失敗時設定電子郵件的主旨。
設定	1 至 32 個漢字 · 1 至 64 個英數字
預設值	-

■ 裝置檢查 (通過)

描述	在通過裝置檢查後設定電子郵件的主旨。
設定	1 至 32 個漢字 · 1 至 64 個英數字
預設值	-

■ 裝置檢查 (失敗)

描述	在裝置檢查失敗時設定電子郵件的主旨文字。
設定	1 至 32 個漢字 · 1 至 64 個英數字
預設值	-

! 重要

- 用於『主旨文字』使用 UTF-8 編碼。因應電子郵件用戶端，可能無法正確顯示此類字元。

2.1.4.6 傳送測試電子郵件

將測試電子郵件傳送到「[電子郵件地址 \(→第 25 頁\)](#)」中指定的電郵地址。

■ 如何傳送測試電子郵件

1. 點擊 [傳送] 。

2. 以下電子郵件將傳送到指定的電郵地址。

傳送電子郵件的示例：

如果「[軟體設定 \(→第 28 頁\)](#)」中『系統名稱』設定為『監督工具』

從	*****@*****.com
日期和時間	15:22 11/20/2018
至 CC	xxxx@xxxxx.com
主旨	監督工具電子郵件測試
文字	測試電子郵件傳送時間為『2018/11/20 15:22:46。』 站台號碼：『-』 站台名稱：『監督工具』 地點：『-』

2.2 軟體設定

配置 ID 和密碼，以及系統名稱和通訊類型。您還可以輸入安裝程式資訊：所有者資訊和備註。這些將顯示在『版本』屏幕上。[「版本 \(→第 38 頁\)」](#)

選擇『編輯』>『軟體設定』，將顯示『軟體設定』視窗。

IX 監督工具

軟體設定

◆必要設定

以監督工具設定

ID 和密碼

ID : ◆

admin

密碼 : ◆

系統設定

系統名稱 : ◆

SupervisionTool

IP 版本 : ◆

IPv4

輸入聯絡資訊 :

安裝程式資訊 :

擁有者資訊 :

備註 :

確定 取消

■ 配置軟體設定軟體設定

1. 配置每一項。
 - 標有 ◆ 的項目是必填項目。必須輸入一個值。
2. 點擊 [確定]。
 - 點擊 [取消] 以取消設定。

2.2.1 軟體設定

2.2.1.1 ID 和密碼

■ ID ◆

描述	設定 ID 以登入 IX 監督工具。
設定	1 至 32 個英數字
預設值	admin

■ 密碼 ◆

描述	設定 IX 監督工具的登入密碼。
設定	1 至 32 個英數字
預設值	admin

2.2.1.2 系統設定

■ 系統名稱 ◆

描述	更改系統名稱。
設定	1 至 64 個英數字
預設值	Supervision Tool

■ IP 版本 ◆

描述	選擇 IX 監督工具的通訊類型。
設定	<ul style="list-style-type: none"> • IPv4 • IPv6
預設值	IPv4

■ 安裝程式資訊

描述	安裝程式資訊。
設定	1 至 64 個英數字
預設值	-

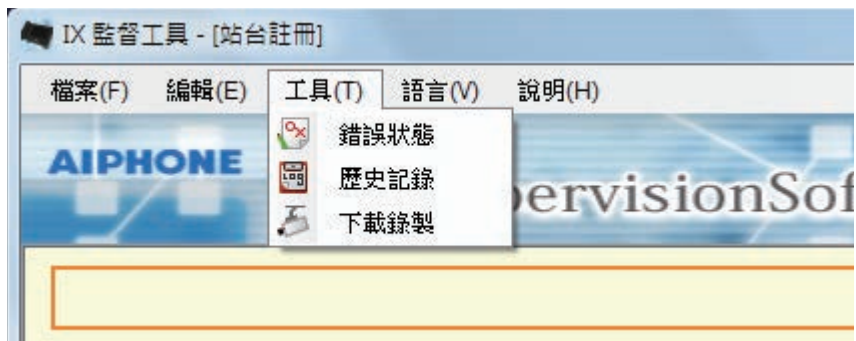
■ 擁有者資訊

描述	輸入擁有者資訊。
設定	1 至 64 個英數字
預設值	-

■ 備註

描述	輸入備註。
設定	1 至 64 個英數字
預設值	-

3. 工具



3.1 錯誤狀態

監控系統中之站台是否存在任何故障。

選擇『工具』>『錯誤狀態。』將顯示『錯誤狀態』視窗。

將顯示通訊故障的站台資訊。

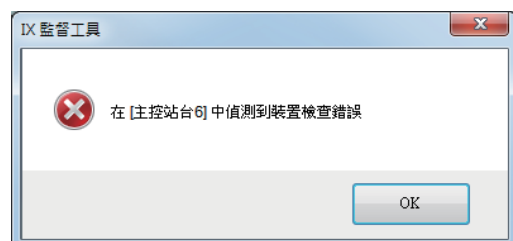
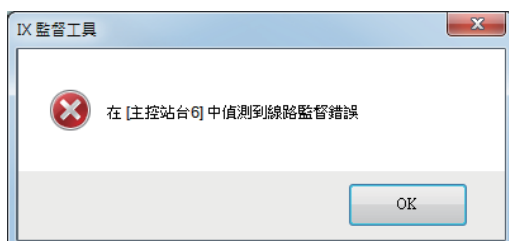
* 即使網路本身正常工作，如果站台出現故障，也可能偵測到故障。



將顯示故障站台的資訊。

* 當狀態顯示『通訊故障』時，可能會發生網路故障。

為「快顯錯誤訊息 (→第 23 頁)」選擇『啟用』時，如果偵測到故障，將顯示以下屏幕。



即使恢復錯誤狀態或發生新錯誤，屏幕也不會重新整理。要重新整理屏幕，請參閱「[手動檢查監控 \(→第 31 頁\)](#)」並再次手動檢查監控。如果設定為『排程表』或『定期。』，屏幕將自動重新整理。



■ 手動檢查監控

1. 要執行線路監控，請點擊 [手動線路監督]。將顯示『選擇手動線路監督站台』視窗。要執行裝置檢查，請點擊 [手動裝置檢查]。將顯示『選擇手動裝置檢查站台』視窗。
2. 檢查要監控的站台的 。
 - 點擊 [選擇] 以選擇所有站台。
 - 點擊 [取消選擇] 以從所有站台中刪除檢查。



3. 點擊 [執行] 開始監控。

- 點擊 [取消] ，取消監控。屏幕將返回『錯誤狀態』。
- * 根據站的數量，監控可能需要幾分鐘。要停止監控，請點擊 [取消] 。

進度：已檢查站台數目 / 所選站台數目



4. 監控完成後，將顯示錯誤狀態。

為「快顯錯誤訊息 (→第 23 頁)」選擇『啟用』時，如果偵測到故障，將顯示監控結果。點擊 [確定] 關閉視窗。

如果未偵測到錯誤，屏幕將顯示消息 (『狀態：完成。沒有發現錯誤。』)。

監測站台的日期和時間



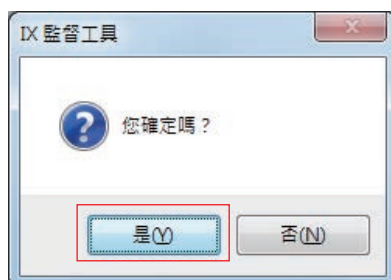
■ 停止所有監控

1. 點擊 [停止所有監視] 。



2. 點擊 [是] 。

- 點擊 [否] 以返回 『錯誤狀態』視窗而不停止所有監控。



3. [停止所有監視] 按鍵將變更為 [恢復監視] 。

- 要恢復線路監控和裝置檢查，請點擊 [恢復監視] 。

3.2 歷史記錄

檢查線路監控紀錄，查看有無任何裝置錯誤或通訊錯誤。

選擇『工具』>『歷史記錄』，將顯示『歷史記錄』視窗。

選擇要在日誌中查看的功能（線路監控或故障），時間偵測，結果（全部，✓：通過，或×：失敗）並點擊[套用]來查看監控紀錄。



顯示受監控站台的資訊（站台號碼、站台名稱、位置、站台類型和 IP 位址。）

測試類型：
這表示是手動監控還是自動監控。

時間：
將顯示站台被監控之日期與時間。

錯誤：
顯示以選項目中出現錯誤者。如果顯示「通訊錯誤」，則表示無法與站台通訊。
* 不適用於線路監督。

檢查清單：
顯示所有受監控的項目。
* 不適用於線路監督。

結果：
顯示監控結果。
✓：通過
×：失敗

3.3 下載錄製

下載站台的錄像 (IX-MV7(-*) (版本 6.00 或更高版本) · IX-DVM · IX-DV, IX-DVF(-*), IX-EA · 和 IX-SSA(-*)) (不能遠程刪除) 。

* 無法擷取 IX-SOFT 與 IX-MV7(-*) (版本 5.99 或更早版本) 錄製資料 。

! 重要

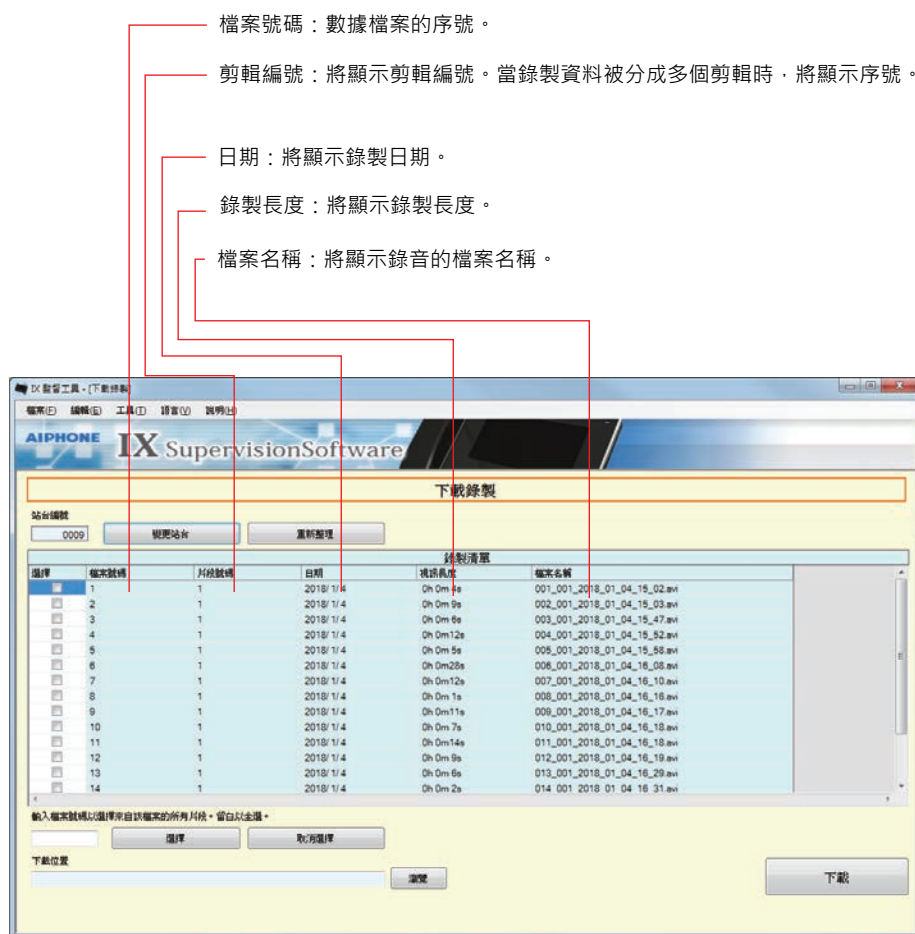
- 選擇「啟用」站台的「CGI 功能」，下載已存檔的錄製數據。

選擇『工具』>『下載錄製』，將顯示『下載錄製』視窗。



1. 點擊該站台的 以取得錄製資料。

2. 點擊 [下一步] ，將顯示 『下載錄製』 視窗。



3. 確認站台號碼以從中取得錄像。

- 點擊 [變更站台] 以更改站台。屏幕將返回 『下載錄製』 視窗，選擇不同的站台以取得錄像。
- 點擊 [重新整理] 以重新整理錄像清單。

4. 檢查 以選擇要下載的錄像。

- 點擊 [選擇] 以選取所有錄像。
- 輸入錄製編號，然後點擊 [選擇] 以選擇所有相關的錄製資料檔案。
- 點擊 [取消選擇] 以從所有錄像中刪除檢查。

5. 點擊 [瀏覽] 以指定要下載的所選檔案的位置。

6. 點擊 [下載] 。

7. 點擊 [確定] 。



4. 語言

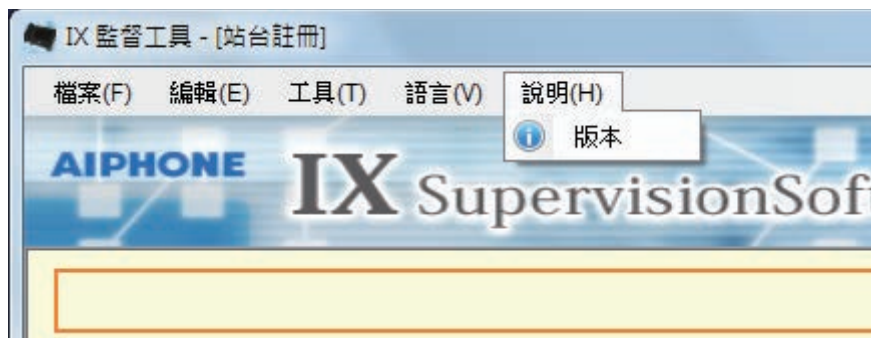


設定以下各項之語言。

- 顯示內容。IX 監督工具
- 設定項目的輸入文本語言。（ 站台清單等 ）。
- 電子郵件的內容。

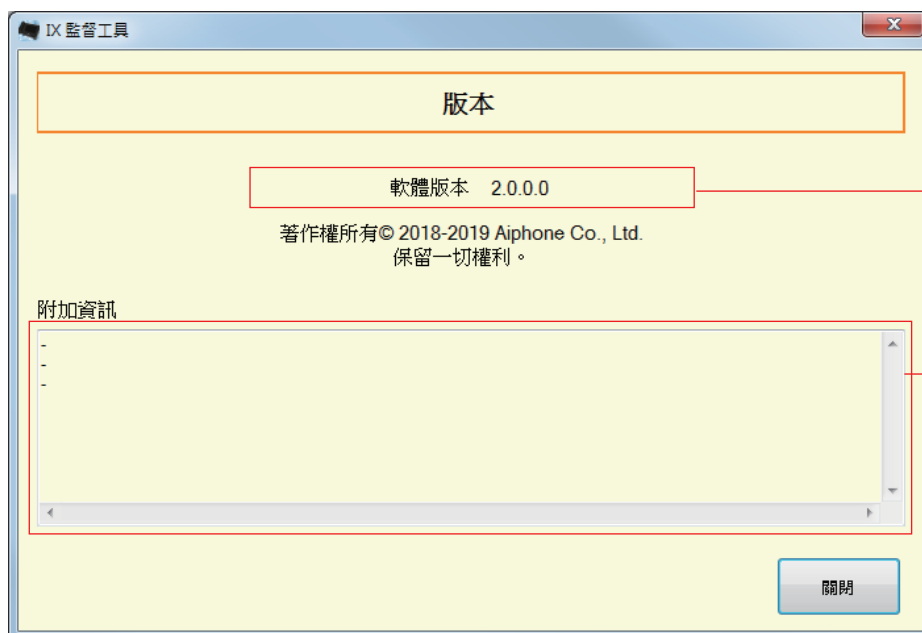
1. 選擇 『語言』 選擇語言， 屏幕將更改為所選語言。

5. 說明



5.1 版本

選擇『說明』>『版本』將顯示『版本』視窗。



IX 監督工具之當前版本。

會顯示出輸入「軟體設定 (→第 28 頁)」之安裝程式、所有者以及備註

- 點擊 [關閉] 以關閉『版本』屏幕。



<https://www.aiphone.net/>

日本名古屋愛峰有限公司

發行日期：2024年5月 © 0524 MQ 66363