

IX 系列

兼容 IP 网络的内部通讯系统

IX 监督工具操作手册

软件版本：5.1.0.0 或更高版本

! 重要

- 使用前请阅读本 "IX 监督工具操作手册 " 确保安全和正确操作。

目录

简介

1. 本手册中所用的符号	4
2. 设备类型	5
3. 产品手册	6
4. IX 监控工具	7

安装和启动

1. 系统要求	9
2. 安装 IX 监控工具	10
3. 登录	12

菜单栏

1. 文件	14
1.1 站台注册	14
1.2 通知区域	20
1.3 关闭程序	20
2. 编辑	21
2.1 测试设置	21
2.2 软件设置	28
3. 工具	30
3.1 错误状态	30
3.2 历史纪录	34
3.3 下载记录	35
4. 语言	37
5. 帮助	38
5.1 版本	38

简介

本手册提供 "IX 监督工具操作手册" 的详情。





IX 系统提供了一本单独的安装、设置和操作手册。请参考相关的手册。

有关如何安装和操作 IX 系列产品及软件的疑问和帮助，请参阅我们的网站。

<https://www.aiphone.net/support/>

1. 本手册中所用的符号

下列符号指示与操作程序有关的重要信息。

 警告	疏忽大意可能导致死亡或重伤。
 注意	疏忽大意可能造成人身伤害或财产损失。
 重要	表示操作前应知晓的内容。请在继续下一步之前阅读并理解。
 备注	表示操作提示和附加信息。

- 在电脑上显示的术语表示为 "[XXXX] ."。
- 页码索引显示为“[标题 \(第 XX 页\)](#)” [\(第 XX 页\)](#)，或者第 XX 页。
- 本手册中的插图和屏幕截图可能与实际不同。

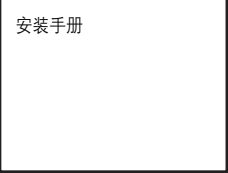

2. 设备类型

这些站台如下所示。

	设备类型	示例模型名称
主控站台	IX-MV	IX-MV
	IX-MV7-*	IX-MV7-HW, IX-MV7-W, IX-MV7-HB, IX-MV7-B
用于电脑的 IX 内部通话应用程序	IX-SOFT	IX-SOFT
视频站台	IX-EA	IX-EA
	IX-DVM	IX-DVM
	IX-DV, IX-DVF(-*)	IX-DV, IX-DVF, IX-DVF-P, IX-DVF-2RA, IX-DVF-RA
	IX-DA	IX-DA
	IX-DB	IX-DB
音频站台	IX-SSA(-*)	IX-SSA, IX-SSA-2RA, IX-SSA-RA
	IX-SS-2G	IX-SS-2G
	IX-BA	IX-BA
	IX-BB	IX-BB
	IX-RS-*	IX-RS-W, IX-RS-B
其它	IXW-MA	IXW-MA

3. 产品手册

阅读《安装手册》、《设置手册》和《操作手册》。请安装、配置产品的人员参阅相关手册。

	<p>安装手册 (随各站台附上) 请安装、连接各站台时参阅 (针对安装人员)。</p>
	<p>快速入门指南 (包含在 IX-MV7-* 中的小册子) 讲解如何轻松配置 IX 支持工具的设置手册。(供系统管理员使用)</p>
<p>可从我们的网站下载手册。请在必要时进行参阅。 https://www.aiphone.net/support/software-documents/</p>	<p>IX 支持工具 设置手册 (电子版 (PDF 文件).) 本文件描述如何使用 IX 支持工具配置和维护系统。(针对系统管理员)。</p>
	<p>快速入门指南 (电子版, PDF 格式。) 讲解如何轻松配置 IX 支持工具的设置手册。(供系统管理员使用)</p>
	<p>IX 监督工具操作手册 (电子版 (PDF 文件).) 本文件描述了如何使用 IX 监控工具 (针对系统管理员)。</p>
	<p>操作手册 (电子版 (PDF 文件).) 本文件描述了如何使用 IX 系列站台。(针对用户)。</p>
	<p>网页 设置手册 (电子版 (PDF 文件).) 本文件描述了如何通过 web 接口设置站点。(针对系统管理员)。</p>
<p>安装手册 (电子版 (PDF 文件).) 本文件描述了如何使用 IX 系列站台。(针对系统管理员和安装人员)</p>	

4. IX 监控工具

IX 监控工具可监控线路并检测故障，最多可监测 9999 个站台。

IX 监控工具安装完成后，将添加到 Windows 启动项中。

配置地址簿和监控间隔后，IX 监控工具将在通知区自动运行，电脑启动时开始监控。

线路监控

通过检查 ping 的响应，该特性确认该站点已正确连接到网络。

设备检查

此功能检查以下项目，以确定站台是否正常运行或出现故障。

- 程序
- 扬声器 / 麦克风
- 呼叫按钮
- 接点输入

重要

- 要检查扬声器 / 麦克风是否有故障，电台会发出哔哔声。
- 呼叫按钮和恢复按钮监控不会检测损坏或类似问题。
- 针对 IX-SOFT, IX-MV, IX-DB, IX-BB, IX-DA, and IX-BA, 只会监控程序。
- 网络摄像头和 IP 电话无法进行监控。

线路监控和设备检查通过以下三种方式进行。

- 在预设的时间内自动监控
- 在预设的时间间隔内自动监控
- 在需要时手动监控

在线监控和故障监控休假日志。必要时检查这些日志。配置应用程序，以便通过电子邮件将日志发送到指定地址。

此外，您还可以使用 IX 监控工具远程恢复门户站台（IX-DV、IX-DVF(-*) 和 IX-SSA(-*)）的录音录像数据。（但您无法远程恢复 IX-SOFT 和 IX-MV7-* 的录音录像。）

安装和启动

1. 系统要求

使用 IX 监控工具的电脑要求。

操作系统	Windows 7 Professional、Windows 7 Enterprise、Windows 7 Ultimate Windows 8、Windows 8 pro、Windows 8 Enterprise Windows 8.1、Windows 8.1 专业版、Windows 8.1 企业版 Windows 10 家庭版、Windows 10 专业版、Windows 10 企业版 Windows 10 教育版、Windows 11 家庭版、Windows 11 专业版、Windows 11 企业版
CPU	1 GHz 或更高主频的 32 位 (x86) 处理器或 64 位 (x64) 处理器
内存	4 GB RAM 或更高
屏幕分辨率	1280x768 或更高

Windows 为微软公司在美国和 / 或其他国家的商标。

2. 安装 IX 监控工具

1. 访问我们的网站并将监控应用程序下载到电脑上。
<https://www.aiphone.net/support/>
2. 双击已下载文件 ("AIPHONE_IX_SupervisionTool_Setup.exe") 以安装 IX 监控工具。
3. 单击 [安装]。
4. 单击 [下一个]。



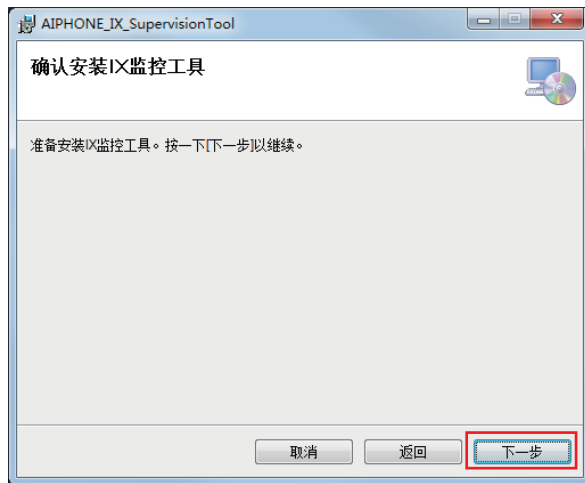
5. 选择 IX 监控工具 安装位置以及 IX 监控工具使用人，再单击 [下一个]。



! 重要

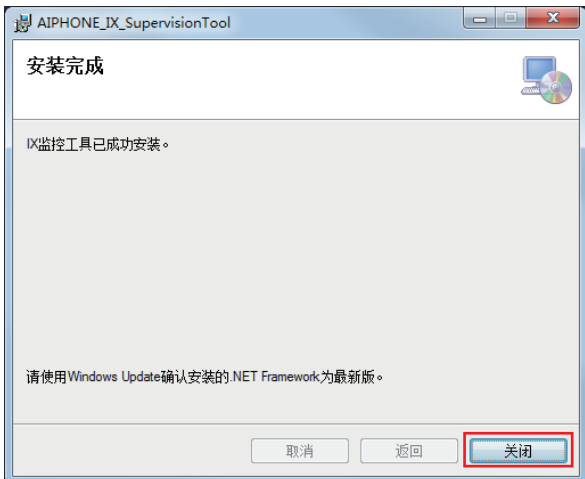
- 如果使用拥有用户权限的计算机，请选择 "所有使用者。"

6. 单击 [下一个]。



* 显示“用户帐户控制”时，点击“是 / 确定”。

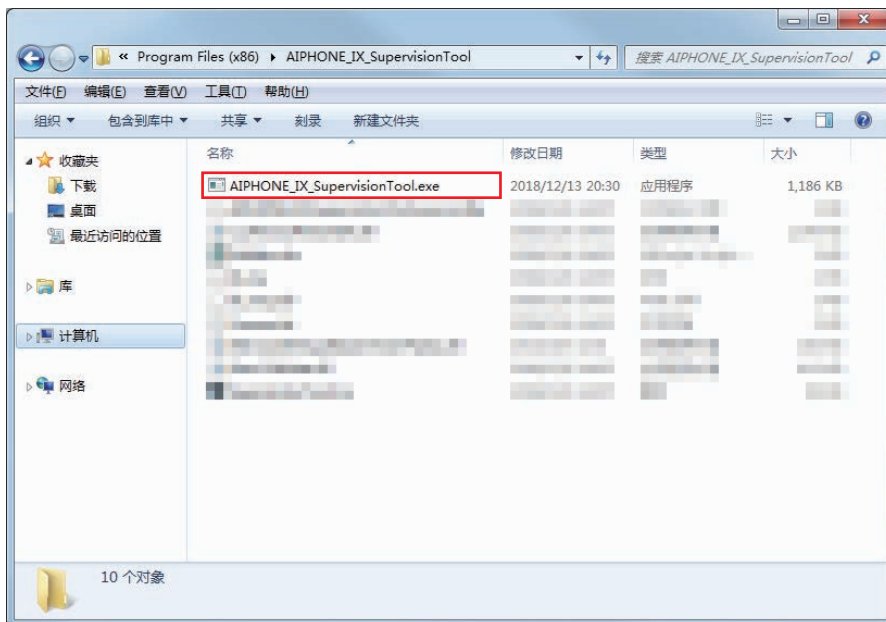
7. 单击 [关闭]。



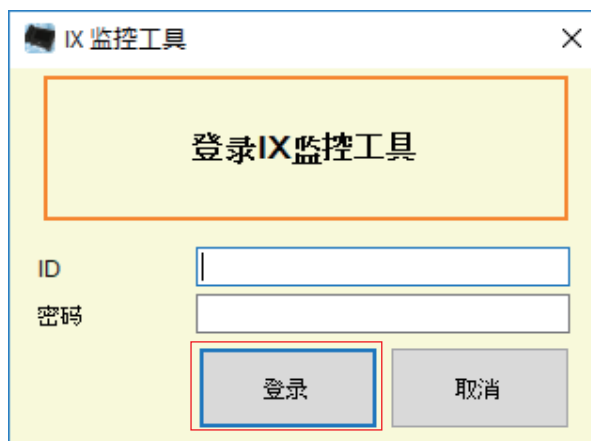
* IX 监控工具 已安装。

3. 登录

1. 在安装时指定的文件夹中双击桌面上创建的快捷方式“AIPHONE IX SupervisionTool”或“AIPHONE_IX_SupervisionTool”。
使用默认设置，应用程序将被安装在“本地磁盘 (C)”>“Program files”>“AIPHONE_IX_Supervision Tool”中。
* 安装完成后，配置地址簿和监控间隔将使 IX 监控工具在通知区自动运行，并在电脑启动时开始监控。



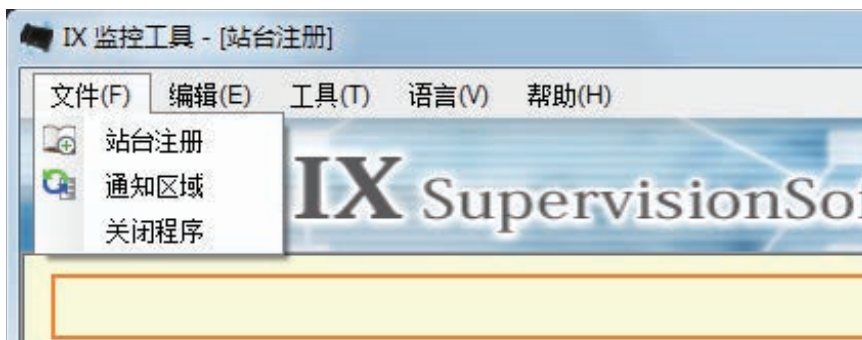
2. 输入 "ID" 和 "密码," 并单击 [登录]。
 - 屏幕显示 "线路自检"。
 - 首次登录 IX 监控工具时，将显示地址簿注册窗口。查阅 [“站台注册 \(→第 14 页\)”](#) 并登记地址簿。



* 默认 ID 与密码为“admin”。

菜单栏

1. 文件



1.1 站台注册

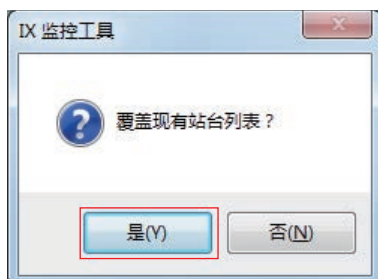
注册一个新的站台列表

选择 "文件" > "站台注册", 将显示 "站台注册" 窗口。

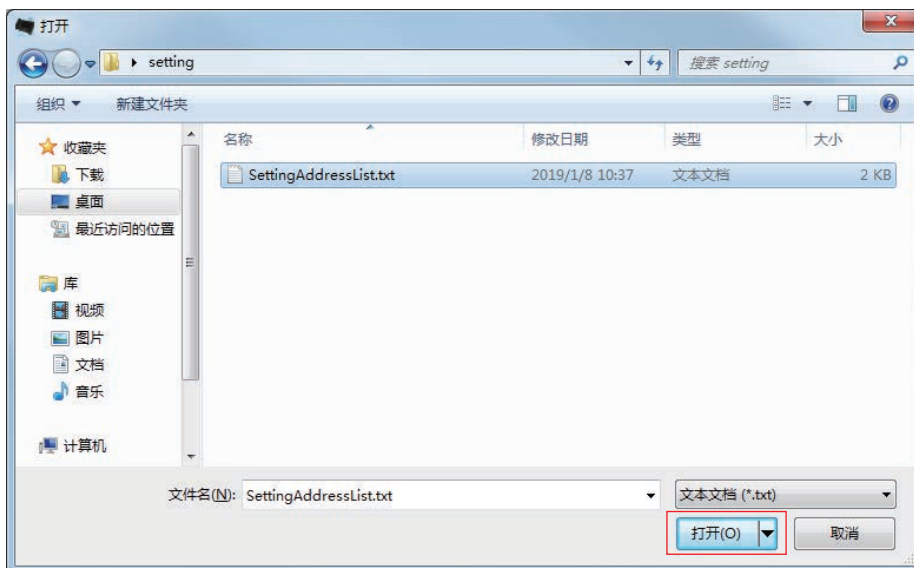


1.1.1 注册一个新的地址簿

1. 单击 [导入] .
2. 单击 [是] .
 - 单击 [否] , 无需导入即返回至 " 站台注册 " 窗口。



3. 选择设置地址列表 [打开] .
 - 可以从 IX 支持工具中创建要导入的设置地址列表文件 请参阅 "IX 支持工具 设置手册 ."



4. 单击 [确定] .



5. 单击 [注册] .

- 当显示 "注册完成" 信息时, 单击 [确定]。



- * 可手动输入信息, 在站台列表中注册。
- 注册完成后将显示 "线路自检" 界面。[“错误状态 \(→第 30 页\)”](#)

■ 号码

描述	输入站台号码。
设置	3 到 32 个数字
默认值	-

■ 名称

描述	输入站台名称。
设置	1 到 12 个汉字, 1 到 24 个字母和数字
默认值	-

■ 位置

描述	输入站台的安装位置。
设置	1 到 12 个汉字, 1 到 24 个字母和数字
默认值	-

■ 站台类型

描述	选择站台类型。
设置	<ul style="list-style-type: none"> • IX-DA、IX-DB • IX-BA、IX-BB • IX-MV • IX-MV7-* • IX-SOFT • IX-RS-* • IXW-MA • IX-DV、IX-DVF(-*) • IX-DVM • IX-SSA(-*) • IX-SS-2G • IX-EA, IX-EAU • IX-FA: 未使用 • IX-SPMIC: 未使用 • IX-MV7-*T: 未使用 • IX-RS-*T: 未使用 • IX-DVT: 未使用 • IX-SS-2GT: 未使用 • IX-EAT: 未使用 • IX-DBT: 未使用 • IX-BBT: 未使用
默认值	-

■ IPv4/IPv6

描述	选择通讯类型
设置	<ul style="list-style-type: none"> • IPv4 • IPv6
默认值	-

■ IPv4 地址

描述	设置该站台的 IPv4 地址。
设置	1.0.0.1 到 223.255.255.254
默认值	-

■ IPv6 地址

描述	设置该站台的 IPv6 地址。
设置	2000::0 到 3FFF:FFFF:FFFF:FFFF:FFFF:FFFF:FFFF:FFFF 或 FD00::0 到 FDFE:FFFF:FFFF:FFFF:FFFF:FFFF:FFFF:FFFF
默认值	-

■ 系统管理员 ID

描述	设置每个站台管理员账号的 ID。
设置	1 到 32 个字母和数字
默认值	-

■ 系统管理员密码

描述	设置每个站台管理员账号的密码。
设置	1 到 32 个字母和数字
默认值	-

1.1.2 导出登记地址簿

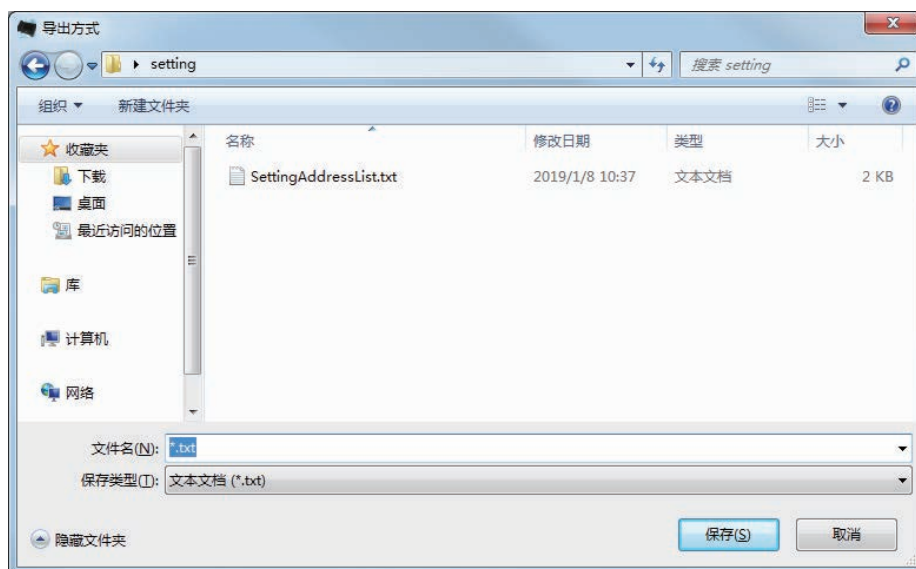
将已注册的站台列表导出到文件中。

1. 单击 [导出]。



2. 选择要导出已注册站台列表的位置，并使用另一个文件名保存文件。

- 当显示“导出完成 * 需要检查最终版本”消息时，单击 [确定]。



1.1.3 从注册地址簿中删除站台

从站点列表中删除站台 (例如, 在替换站点时)。

- 单击 ，选择要删除的站台。
 - 单击 [选择]，选择所有站台。
 - 单击 [取消选择]，取消对所有站台的检查。



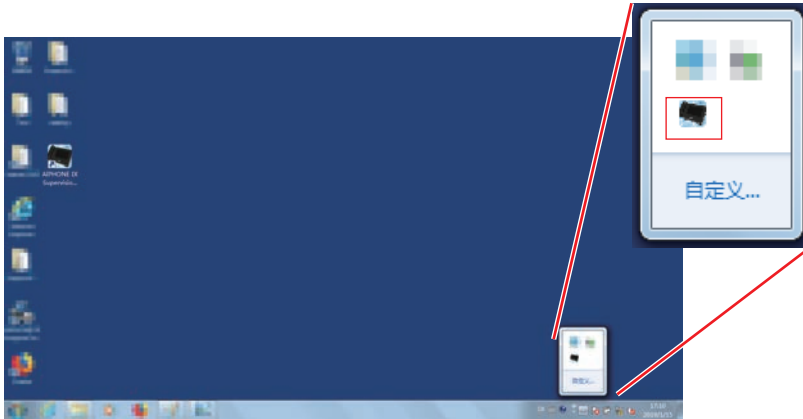
- 单击 [删除站台]。
 - 当出现确认信息, 单击 [是]。
 - 当出现“站台已删除”信息时, 单击 [确定]。




- 单击 [注册]。
 - 一旦出现信息表明过程已完成后, 单击 [确定]。

1.2 通知区域

选择“文件”>“通知区域”，屏幕将最小化，并移动到通知区。

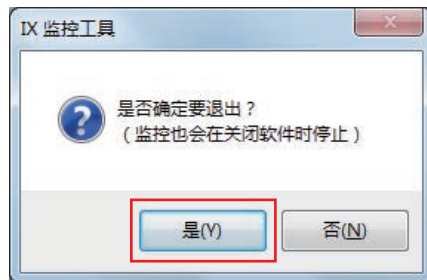


观看监控应用，双击或右击 ，选择观看项目。

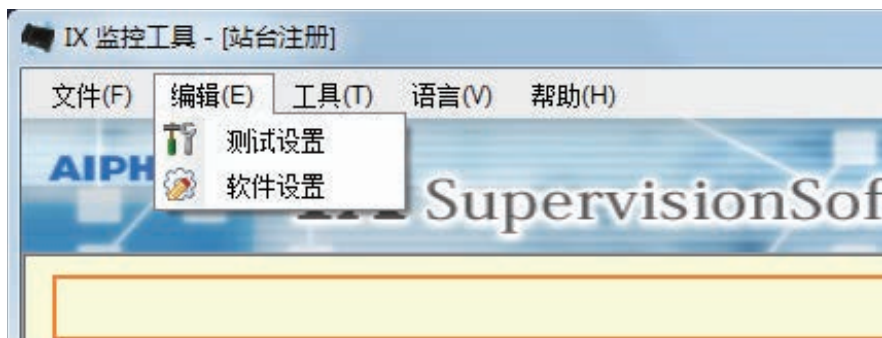
1.3 关闭程序

选择“文件”>“关闭程序”，将显示以下信息。

1. 单击 **[是]**，关闭 IX 监控工具。



2. 编辑



2.1 测试设置

配置各种功能，包括自动线路监控 和 设备检查的监控方法，电子邮件通知。
选择 " 编辑 " > " 测试设置 .", 将显示 " 测试设置 " 窗口。



■ 配置测试设置。

1. 配置每一项。

2. 单击 [应用]。

- 注册完成后将显示 " 线路自检 " 界面。" 错误状态 (→第 30 页)"

2.1.1 自动设置

■ 线路自检测试方法

描述	选择如何执行线路监控。
设置	<ul style="list-style-type: none"> • 日程：在规定时间内自动监控线路。 • 定期：在规定时期内自动监控线路。 • 手动：不自动监控线路。
默认值	手动

■ 日程设置（线路监控）

描述	如将“ 线路自检测试方法（→第 22 页） ”设置为“日程”，即设置在自动监控线路的周几和时间。
设置	设置周几： <ul style="list-style-type: none"> • 每天 • 周日 • 周一 • 周二 • 周三 • 周四 • 周五 • 周六 时间： <ul style="list-style-type: none"> • 00:00 到 23:59
默认值	周日 00:00

■ 周期（线路监控）

描述	如将“ 线路自检测试方法（→第 22 页） ”设置为“定期”，设置自动监控线路的期间。
设置	<ul style="list-style-type: none"> • 15 秒钟 • 20 分钟 • 30 分钟 • 60 分钟
默认值	15 秒钟

■ 设备检查测试方法

描述	选择如何执行设备检查。
设置	<ul style="list-style-type: none"> • 日程：在规定时间内自动监控故障。 • 定期：在规定时期内自动监控故障。 • 手动：不自动监控故障。
默认值	手动

■ 日程设置（设备检查）

描述	如将“ 设备检查测试方法（→第 22 页） ”设置为“日程”，即设置在自动监控故障的周几和时间。
设置	设置周几： <ul style="list-style-type: none"> • 每天 • 周日 • 周一 • 周二 • 周三 • 周四 • 周五 • 周六 时间： <ul style="list-style-type: none"> • 00:00 到 23:59
默认值	周日 00:00

■ 周期（设备检查）

描述	如将“ 设备检查测试方法（→第 22 页） ”设置为“定期”，即设置在自动监控故障的期间。
设置	<ul style="list-style-type: none"> • 10 分钟 • 20 分钟 • 30 分钟 • 60 分钟
默认值	10 分钟

2.1.2 弹出消息

■ 弹出错误消息

描述	启用 / 禁用弹出消息以显示监控结果。
设置	<ul style="list-style-type: none"> • 启用 • 禁用
默认值	启用

2.1.3 电子邮件通知

■ 发送测试结果

描述	启用 / 禁用电子邮件通知以发送监控结果。
设置	<ul style="list-style-type: none"> • 启用 • 禁用
默认值	禁用

2.1.4 电子邮件设置

如将“[发送测试结果 \(→第 23 页\)](#)”设置为“启用”，确认配置此设置。

2.1.4.1 服务器设置

■SMTP 服务器

描述	设置 SMTP 服务器。 使用 IP 地址或 主机名配置。 如果使用主机名配置，同样也在电脑上配置 DNS 设置。
设置	1 到 255 个字母和数字
默认值	-

■SMTP 端口

描述	为 SMTP 输入需使用的端口。
设置	1 到 65535
默认值	-

■SMTP 加密

描述	输入 SMTP 加密方法。
设置	<ul style="list-style-type: none"> • 关 • TLS • STARTTLS
默认值	关

2.1.4.2 验证设置

■SMTP 验证

描述	启用 SMTP 验证。
设置	<ul style="list-style-type: none"> • 开 • 关
默认值	关

■模式

描述	选择 SMTP 验证模式。
设置	<ul style="list-style-type: none"> • 登录 • CRAM-MD5
默认值	登录

■ID

描述	选择用于 SMTP 验证的 ID。
设置	1 到 64 个字母和数字
默认值	-

■ 密码

描述	选择用于 SMTP 验证的密码。
设置	1 到 64 个字母和数字
默认值	-

2.1.4.3 电子邮件地址

■ 目的地 1

描述	设置电子邮件地址。
设置	1 到 64 个字母和数字
默认值	-

■ 目的地 2

描述	设置电子邮件地址。
设置	1 到 64 个字母和数字
默认值	-

■ 目的地 3

描述	设置电子邮件地址。
设置	1 到 64 个字母和数字
默认值	-

■ 源地址

描述	设置源电子邮件地址。
设置	1 到 64 个字母和数字
默认值	-

2.1.4.4 电子邮件事件触发

设置可以启动信息发送流程的电子邮件事件触发程序。配置每个目的地址的电子邮件事件触发程序。

■ 线路自检（通过）

描述	当线路监控通过后会发一封邮件。
设置	<ul style="list-style-type: none"> • 启用 • 禁用
默认值	禁用

■ 线路自检（失败）

描述	当线路监控失败后会发一封邮件。
设置	<ul style="list-style-type: none"> • 启用 • 禁用
默认值	禁用

■设备检查（通过）

描述	当设备检查通过后会发一封邮件。
设置	<ul style="list-style-type: none"> • 启用 • 禁用
默认值	禁用

■设备检查（失败）

描述	当设备检查失败后会发一封邮件。
设置	<ul style="list-style-type: none"> • 启用 • 禁用
默认值	禁用

2.1.4.5 电子邮件主题

为每一次触发设置电子邮件信息的主题文本。

■线路自检（通过）

描述	当线路监控通过后设置邮件主题。
设置	1 到 32 个汉字，1 到 64 个字母和数字
默认值	-

■线路自检（失败）

描述	当线路监控失败后设置邮件主题。
设置	1 到 32 个汉字，1 到 64 个字母和数字
默认值	-

■设备检查（通过）

描述	当设备检查通过后设置邮件主题。
设置	1 到 32 个汉字，1 到 64 个字母和数字
默认值	-

■设备检查（失败）

描述	当设备检查失败后设置邮件主题。
设置	1 到 32 个汉字，1 到 64 个字母和数字
默认值	-

! 重要

- "主题文本" 使用 UTF-8 编码。根据电子邮件客户端，可能无法正确显示此类字符。

2.1.4.6 发送测试电子邮件

发送测试电子邮件到“[电子邮件地址 \(→第 25 页\)](#)”指定的电子邮件地址。

■如何发送测试邮件。

1. 单击 [发送]。

2. 以下邮件将发送到指定的电子邮件地址。

发送电子邮件的例子：

如果“[软件设置 \(→第 28 页\)](#)”“系统名”设置为“支持工具”

发件人	*****@*****.com
日期和时间	15:22 11/20/2018
收件人 抄送	xxxx@xxxxx.com
主要	支持工具邮件测试
正文	"2018/11/20 15:22:46." 发送测试邮件 站台号码: "-" 站台名: "支持工具" 位置: "-"

2.2 软件设置

配置 登录 IX 监控工具 ID 以及 密码，以及系统名和通讯类型。你还可以输入安装程序信息：、物主信息和备注。这些都将在“版本”界面上。[“版本 \(→第 38 页\)”](#)
选择“编辑”>“软件设置”，将显示“软件设置”窗口。

The screenshot shows a window titled "IX 监控工具" with a sub-window titled "软件设置". The window is divided into two main sections: "IX 自检工具设置 ID 和密码" and "系统设置".

- IX 自检工具设置 ID 和密码:**
 - ID:
 - 密码:
- 系统设置:**
 - 系统名称:
 - IP 版本:
 - 输入联系信息:
 - 安装程序信息:
 - 所有人信息:
 - 备注:

At the bottom right, there are two buttons: "确定" (OK) and "取消" (Cancel). A red diamond icon is present next to the "系统名称" and "IP 版本" labels, indicating they are required fields.

■在软件设置中设置软件。

1. 配置每一项。
 - 标有 ◆ 的是必填字段。必须输入一个值。
2. 单击 [确定]。
 - 单击 [取消] 取消设置。

2.2.1 软件设置

2.2.1.1 ID 和密码

■ ID ◆

描述	设置登录 ID 为 IX 监控工具。
设置	1 到 32 个字母和数字
默认值	admin

■ 密码 ◆

描述	设置登录密码为 IX 监控工具。
设置	1 到 32 个字母和数字
默认值	admin

2.2.1.2 系统设置

■ 系统名称 ◆

描述	更改系统名称。
设置	1 到 64 个字母和数字
默认值	Supervision Tool

■ IP 版本 ◆

描述	为 IX 监控工具选择通讯类型。
设置	<ul style="list-style-type: none"> • IPv4 • IPv6
默认值	IPv4

■ 安装程序信息

描述	输入安装程序信息。
设置	1 到 64 个字母和数字
默认值	-

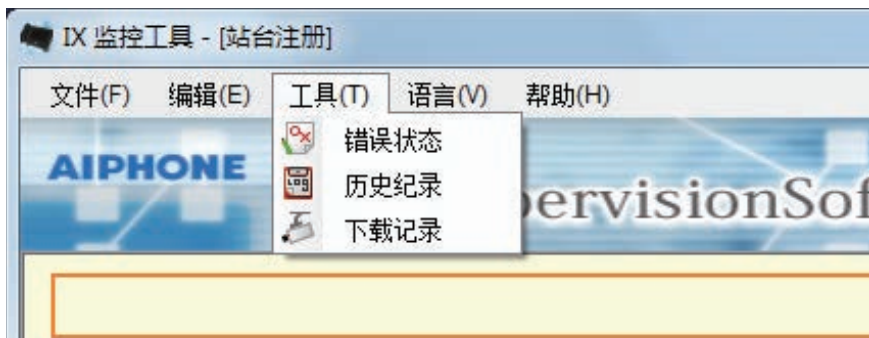
■ 所有人信息

描述	输入所有者信息。
设置	1 到 64 个字母和数字
默认值	-

■ 备注

描述	输入备注。
设置	1 到 64 个字母和数字
默认值	-

3. 工具



3.1 错误状态

监控系统中的站台是否存在任何故障。

单击“工具”>“错误状态”，将显示以下窗口“错误状态”。

显示站台通信错误信息。

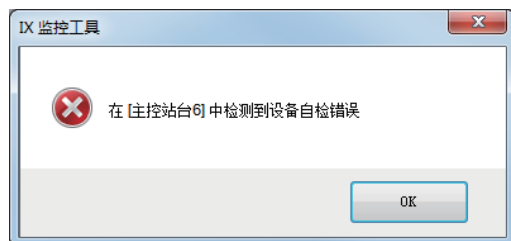
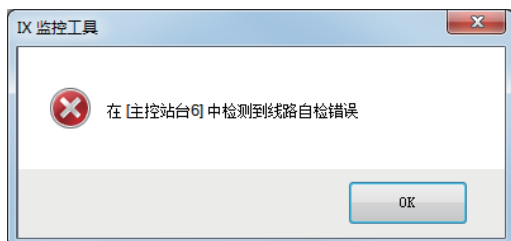
* 即使网络本身运作正常，但如果工作站出现故障，可能会检测到故障。



显示故障站台信息。

* 当状态显示“通信错误”时，可能会发生网络故障。

当“弹出错误消息(→第 23 页)”选择“启用”时，如果检测到故障，将显示以下界面。



即使恢复错误状态或出现新的错误，屏幕也不会刷新。若要刷新屏幕，请再次参考“[手动检查监控 \(→第 31 页\)](#)”并手动检查监视。如果设置为“日程”或“定期”，屏幕将自动刷新。



■ 手动检查监控

1. 单击 [手动线路自检]，出现“选择手动线路自检站台”窗口，执行线路监控。
单击 [手动设备自检]，出现“选择手动设备检查站台”窗口，执行设备检查。
2. 站台的 检查监控。
 - 单击 [选择]，选择所有站台。
 - 单击 [取消选择]，取消对所有站台的检查。



3. 单击 [执行] 启动监控。

- 单击 [取消] 取消监控。界面将返回至 " 错误状态 "。
- * 视乎监测站的数目, 可能需要数分钟。单击 [取消] 停止监控。



4. 监控完成后, 将显示错误状态。

当 " 弹出错误消息 (→第 23 页)" 选定 " 启用 " 时, 如检测到故障, 会显示监控结果。单击 [OK] 关闭窗口。



■ 停止所有监控。

1. 单击 [停止全部监控]。



2. 单击 [是]。

- 单击 [否] 返回至 "错误状态" 窗口，无需关闭所有监控。



3. [停止全部监控] 按钮将变为 [恢复监控]。

- 单击 [恢复监控]，恢复线路监控和设备检查。

3.2 历史纪录

检查线路监控记录，查看有无任何设备错误或通信错误。

选择 "工具" > "历史纪录"，将显示 "历史纪录" 窗口。

选择您想要浏览哪一项功能的记录（线路监控或故障检测）、时间、结果（全部、✓：通过或×：失败）并单击 [应用] 以浏览监控历史记录。



将显示被监控站台的信息（站台号码、站台名称、位置、站台类型及 IP 地址）。

测试类型：
该项目表示监控为手动或自动。

时间：
将显示站台被监控的日期与时间。

错误：
将显示被检查并被发现有错误的项目。如果显示“通讯错误”，则表示无法与站台进行通讯。
* 将不会显示在线路自检中。

检查清单：
将显示所有被监控的项目。
* 将不会显示在线路监控中。

结果：
将显示监控结果。
✓：通过
×：失败

3.3 下载记录

下载站台的记录 (IX-MV7(-*) (版本 6.00 或更高版本), IX-DVM, IX-DV, IX-DVF(-*), IX-EA, 和 IX-SSA(-*)) (无法远程删除)。

* 无法恢复 IX-SOFT 和 IX-MV7(-*) (版本 5.99 或更早版本) 的录音录像数据复。

! 重要

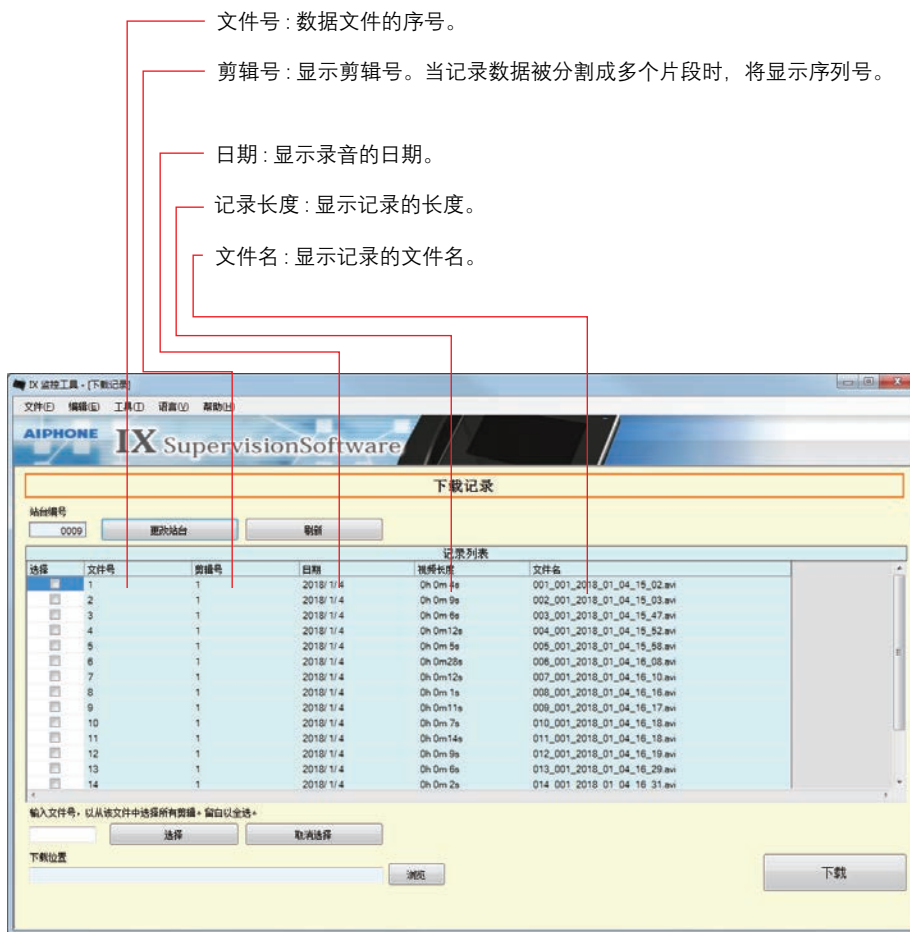
- 请在站台的“CGI 功能”中选择“启用”，以下载存储在其中的记录数据。

选择“工具”>“下载记录”，会出现“下载记录”窗口。



1. 单击站台的 获取记录数据。

2. 单击 [下一个] ,会出现 " 下载记录 " 窗口。



3. 确认要获取记录的站台号码。

- 单击 [更改站台] 更换站台。界面将返回至 " 下载记录 " 窗口, 选择一个不同站台获取记录。
- 单击 [刷新] 刷新记录列表。

4. 检查 选择需下载的记录。

- 单击 [选择] 选中所有记录。
- 输入记录号并单击 [选择] 选中所有相关数据文件。
- 单击 [取消选择] 取消所有记录检查。

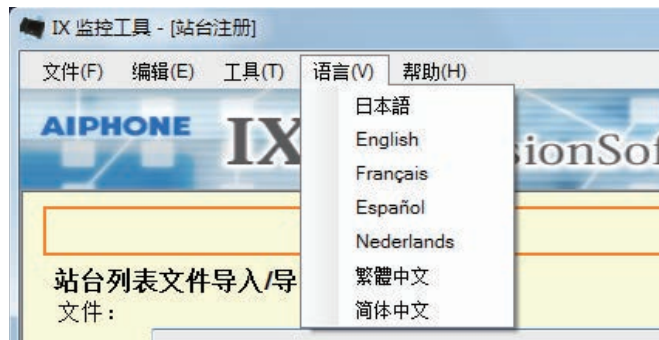
5. 单击 [浏览] 确定选中文档下载的位置。

6. 单击 [下载] .

7. 单击 [确定] .



4. 语言

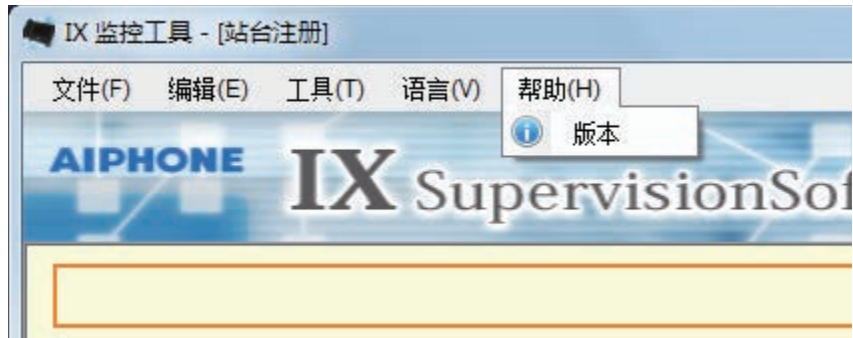


设置以下各项的语言。

- IX 监控工具 . 显示内容。
- 设置项的输入文本语言。(站台列表等)
- 电子邮件信息的内容。

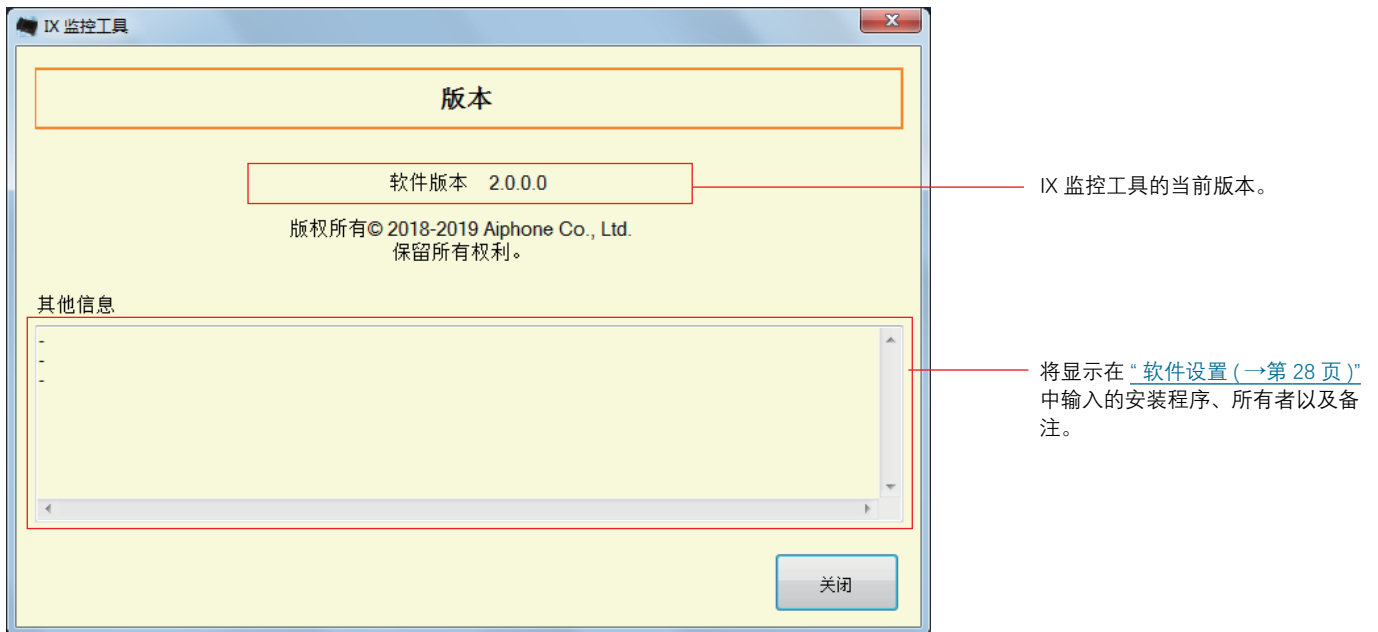
1. 单击 " 语言 " 选择语言后，屏幕就将换用所选的语言显示。

5. 帮助



5.1 版本

选择 "帮助" > "版本," 将显示 "版本" 窗口。



- 单击 [关闭], 关闭 "版本" 界面。



<https://www.aiphone.net/>

日本名古屋爱峰有限公司

发行日期: 2024 年 5 月 ㊞ 0524 MQ 66363