

IX-serie

IP-netwerk compatibele intercom

IX Supervision Tool Bedieningshandleiding

Softwareversie 5.1.0.0 of hoger

 **Belangrijk**

- Lees deze "IX Supervision Tool Bedieningshandleiding" vóór gebruik zodat u het toestel zeker veilig en correct bedient.

Inhoudsopgave

Inleiding

1. In de handleiding gebruikte symbolen	4
2. Toesteltype	5
3. Producthandleidingen	6
4. IX Supervision Tool	7

Installatie en start

1. Systeemvereisten	9
2. De IX Supervision Tool installeren	10
3. Aanmelden	12

Menubalk

1. Bestand	14
1.1 Stationregistratie	14
1.2 Meldingengedeelte	20
1.3 Programma sluiten	20
2. Bewerken	21
2.1 Testinstellingen	21
2.2 Software-instellingen	28
3. Tools	30
3.1 Foutstatus	30
3.2 Historie	34
3.3 Opname downloaden	35
4. Taal	38
5. Help	39
5.1 Versie	39

Inleiding

Deze handleiding geeft meer informatie over Monitoring Software (Supervision Tool).





De IX-serie bevat een aparte installatie-, instellings- en bedieningshandleiding. Raadpleeg de desbetreffende handleiding.

Voor vragen over of assistentie bij de installatie en het gebruik van IX Series-producten en de software, raadpleegt u onze website op.

<https://www.aiphone.net/support/>

1. In de handleiding gebruikte symbolen

De volgende symbolen geven voor het gebruik belangrijke informatie aan.

 Waarschuwing	Niet-naleving kan leiden tot de dood of ernstige verwonding.
 Opgelet	Niet-naleving kan leiden tot verwonding van personen of schade aan eigendom.
 Belangrijk	Geeft aan wat voor het gebruik bekend dient te zijn. Gelieve dit te lezen en te begrijpen voor u verdergaat.
 Opmerking	Geeft advies en extra informatie voor het gebruik aan.

- Termen die worden weergegeven op een pc, worden aangeduid als "[XXXX]."
- Verwijzingen naar pagina's worden getoond als "Titel (→ pagina XX)," (→ pagina XX) of pagina XX.
- De illustraties en schermafbeeldingen in deze handleiding kunnen van de daadwerkelijke illustraties en afbeeldingen afwijken.



2. Toesteltype

De onderstaande stations worden weergegeven.

	Toesteltype	Voorbeeld modelnaam
Hoofdposten	IX-MV	IX-MV
	IX-MV7-*	IX-MV7-HW, IX-MV7-W, IX-MV7-HB, IX-MV7-B
IX Intercomapplicatie voor PC	IX-SOFT	IX-SOFT
Videoposten	IX-EA	IX-EA
	IX-DVM	IX-DVM
	IX-DV, IX-DVF(-*)	IX-DV, IX-DVF, IX-DVF-P, IX-DVF-2RA, IX-DVF-RA
	IX-DA	IX-DA
	IX-DB	IX-DB
Audioposten	IX-SSA(-*)	IX-SSA, IX-SSA-2RA, IX-SSA-RA
	IX-SS-2G	IX-SS-2G
	IX-BA	IX-BA
	IX-BB	IX-BB
	IX-RS-*	IX-RS-W, IX-RS-B
Andere	IXW-MA	IXW-MA

3. Producthandleidingen

Lees de "Installatiehandleiding," de "Instellingshandleiding" en de "Bedieningshandleiding". Laat de persoon die het product installeert of configureert de desbetreffende handleidingen raadplegen.

	<p>Installatiehandleiding (wordt bij elk station geleverd) Te raadplegen tijdens de installatie en aansluiting van elk station (voor installateurs).</p>
	<p>Beknopte handleiding (boekje geleverd bij de IX-MV7-*) In deze Instellingenhandleiding vindt u meer informatie over het eenvoudig configureren van de IX Support Tool (voor systeembeheerders).</p>
<p>Handleidingen kunnen worden gedownload vanaf onze website. Raadpleeg zo nodig deze handleidingen. https://www.aiphone.net/support/software-documents/</p>	<p>IX-ondersteuningsprogramma Instellingshandleiding (elektronisch formaat (pdf-bestand)) Dit document beschrijft de manier waarop het systeem met het IX-ondersteuningsprogramma moet worden geconfigureerd en onderhouden (voor systeembeheerders).</p>
	<p>Beknopte handleiding (elektronische handleiding (pdf-bestand)) In deze Instellingenhandleiding vindt u meer informatie over het eenvoudig configureren van de IX Support Tool (voor systeembeheerders).</p>
	<p>IX Supervision Tool Bedieningshandleiding (elektronisch formaat (pdf-bestand)) Dit document beschrijft de manier waarop de IX Supervision Tool moeten worden gebruikt (voor systeembeheerders).</p>
	<p>Bedieningshandleiding (elektronisch formaat (pdf-bestand)) Dit document beschrijft de manier waarop de stations uit de IX-serie moeten worden gebruikt (voor gebruikers).</p>
	<p>Web Instellingshandleiding (elektronisch formaat (pdf-bestand)) Dit document beschrijft hoe de stations moeten worden ingesteld via hun webinterface (voor systeembeheerders).</p>
	<p>Installatiehandleiding (elektronisch formaat (pdf-bestand)) Dit document beschrijft de manier waarop de stations uit de IX-serie moeten worden geïnstalleerd (voor systeembeheerders en installateurs).</p>

4. IX Supervision Tool

IX Supervision Tool kan de lijnen monitoren en storingen opsporen. Er kunnen tot 9.999 stations worden gemonitord. Als de IX Supervision Tool is geïnstalleerd, wordt hij toegevoegd aan Windows Start.

Als u het Adresboek en de meetinterval configureert, zal de IX Supervision Tool automatisch lopen in het notificatiegedeelte en beginnen met monitoren zodra de pc start.

Lijnsupervisie

Door de reactie op een ping te controleren, bevestigt deze functie dat het station correct is verbonden met het netwerk.

Apparaatcontrole

Deze functie controleert de volgende items om te bepalen of de stations normaal werken of defect zijn.

- Programma
- Luidspreker/microfoon
- Oproeptoets
- Contactingang

Belangrijk

- Het station piept wanneer de luidspreker/microfoon moet worden gecontroleerd op storingen.
- Bij monitoring van de oproeptoets en de herstelknop worden beschadiging of soortgelijke problemen niet gedetecteerd.
- Bij IX-SOFT, IX-MV, IX-DB, IX-BB, IX-DA en IX-BA worden alleen programma's gemonitord.
- Netwerkcamera's en IP-telefoons kunnen geen monitoring uitvoeren.

Lijnsupervisie en Apparaatcontrole kunnen worden uitgevoerd aan de hand van de drie volgende methoden.

- Automatische monitoring op een vooraf ingesteld tijdstip
- Automatische monitoring op vooraf ingestelde intervallen
- Handmatige monitoring indien nodig

Bij de monitoring van lijnen en storingen worden logs opgemaakt. Controleer deze logs indien dat nodig is. Configureer het programma zodanig dat de logs via e-mail naar het opgegeven adres worden verzonden.

Daarnaast kunt u de IX Supervision Tool gebruiken om de opnamegegevens van de Deurpost met audio (IX-DV, IX-DVF(-*) en IX-SSA(-*)) op te halen vanop afstand. (De opnamegegevens van IX-SOFT en IX-MV7-* kunnen echter niet vanop afstand worden opgehaald.)



Installatie en start



1. Systeemvereisten

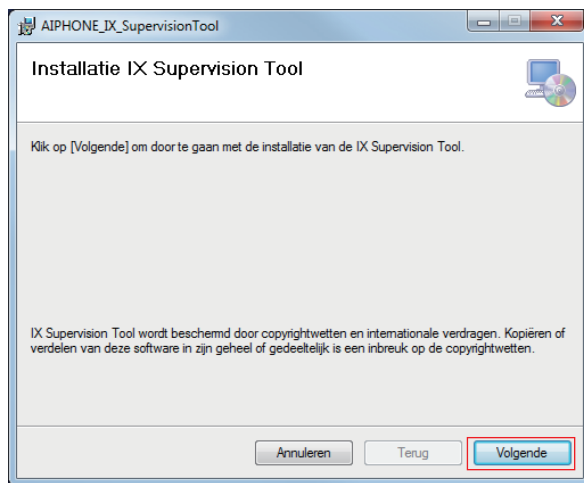
Pc-vereisten voor het gebruik van de IX Supervision Tool

Besturingssysteem	Windows 7 Professional, Windows 7 Enterprise, Windows 7 Ultimate Windows 8, Windows 8 pro, Windows 8 Enterprise Windows 8.1, Windows 8.1 pro, Windows 8.1 Enterprise Windows 10 Home, Windows 10 pro, Windows 10 Enterprise Windows 10 Education, Windows 11 Home, Windows 11 pro, Windows 11 Enterprise
CPU	32 bit (x86) processor of 64 bit (x64) 1 GHz-processor of hoger
Geheugen	4 GB RAM of meer
Schermsresolutie	1.280x768 of hoger

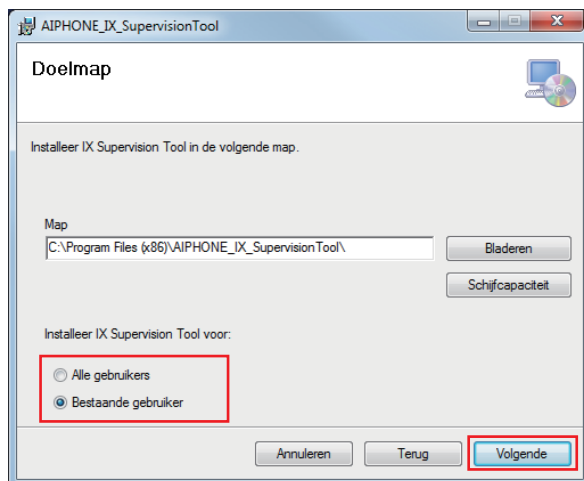
Windows is een handelsmerk van Microsoft Corporation in de Verenigde Staten en/of andere landen.

2. De IX Supervision Tool installeren

1. Ga naar onze website en download het monitoringprogramma op de pc.
<https://www.aiphone.net/support/>
2. Dubbelklik op het gedownloadde bestand ("AIPHONE_IX_SupervisionTool_Setup.exe") om IX Supervision Tool te installeren.
3. Klik op **[Installeren]**.
4. Klik op **[Volgende]**.



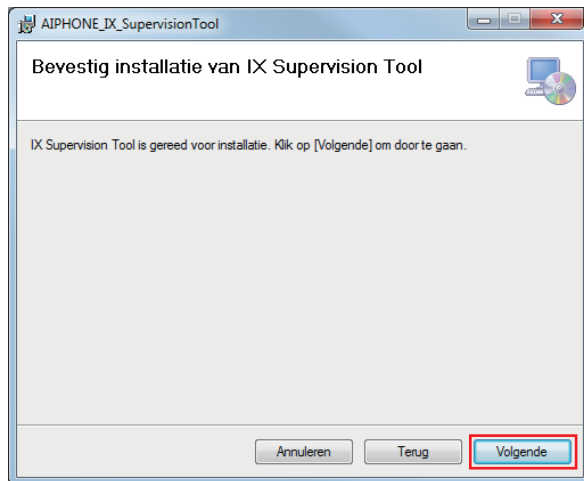
5. Kies de locatie om IX Supervision Tool te installeren en de gebruiker die de IX Supervision Tool zal gebruiken, en klik op **[Volgende]**.



! Belangrijk

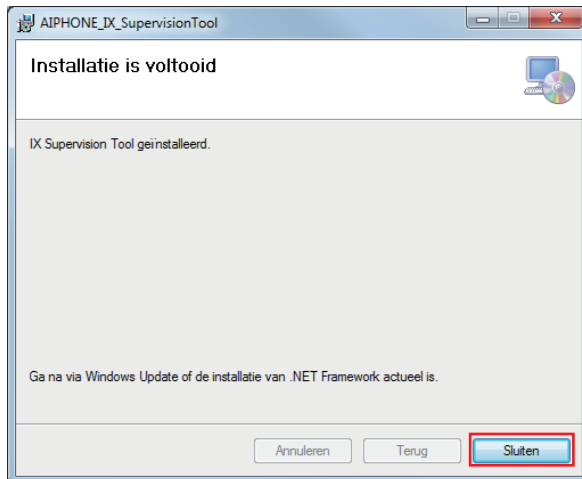
- Als u de computer gebruikt met gebruikersrechten, selecteer dan "Alle gebruikers."

6. Klik op **[Volgende]**.



*Klik op JA/OK als "Gebruikersaccountbeheer" wordt weergegeven.

7. Klik op **[Sluiten]**.

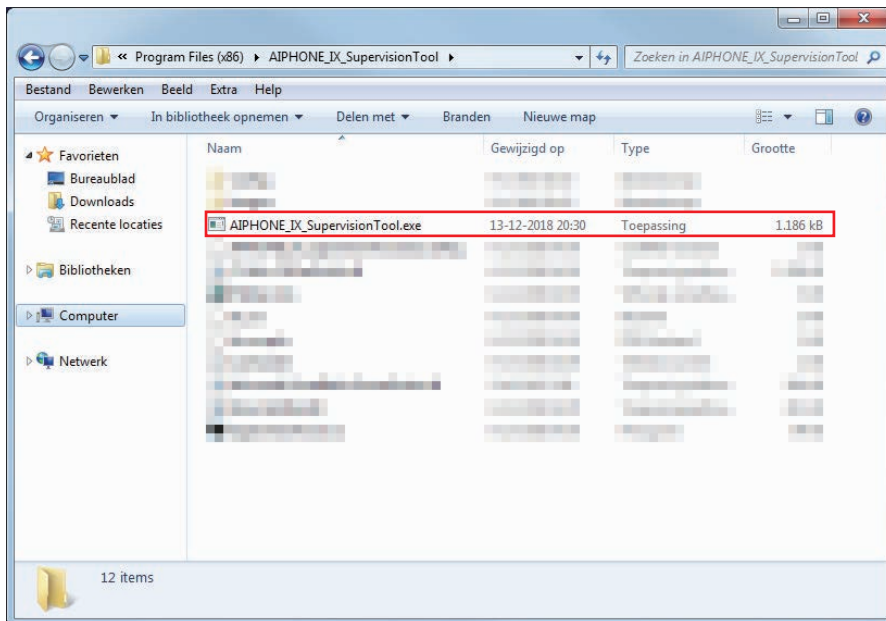


*IX Supervision Tool is nu geïnstalleerd.

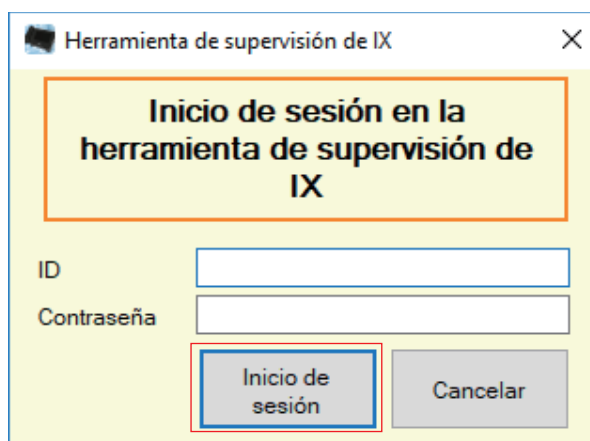
3. Aanmelden

1. Dubbelklik op de snelkoppeling "AIPHONE IX SupervisionTool" op het bureaublad of op "AIPHONE_IX_SupervisionTool.exe" in de map die u tijdens de installatie hebt opgegeven. Standaard zal het programma worden geïnstalleerd in "Lokale schijf (C)" > "Program Files" > "AIPHONE_IX_Supervision Tool."

* Als u na de installatie het Adresboek en de meetinterval configureert, zal de IX Supervision Tool automatisch lopen in het notificatiegedeelte en beginnen met monitoren zodra de pc start.



2. Voer "Naam" en "Wachtwoord" in en klik op **[Login]**.
 - Het scherm "Lijnsupervisie" verschijnt.
 - Wanneer u voor het eerst inlogt op de IX Supervision Tool, wordt het venster Registratie Adresboek weergegeven. Raadpleeg "[Stationregistratie \(→pagina 14\)](#)" en registreer het Adresboek.



*Standaard zijn de naam en het wachtwoord ingesteld op "admin".



Menubalk

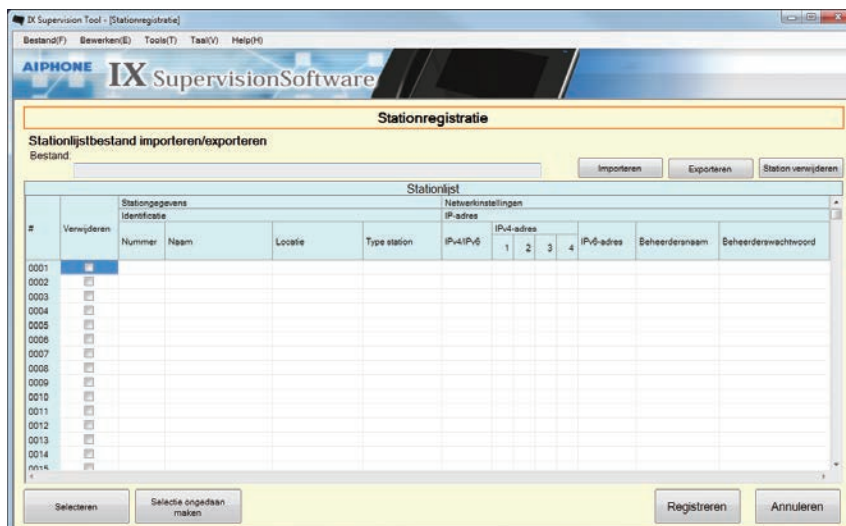
1. Bestand



1.1 Stationregistratie

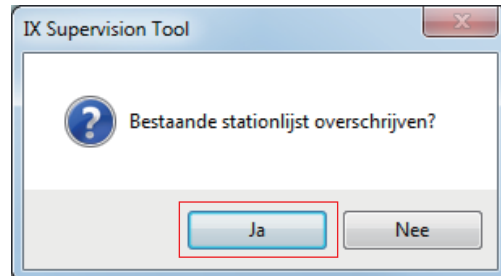
Registreer een nieuwe stationslijst

Kies "Bestand" > "Stationregistratie", en het venster "Stationregistratie" verschijnt.

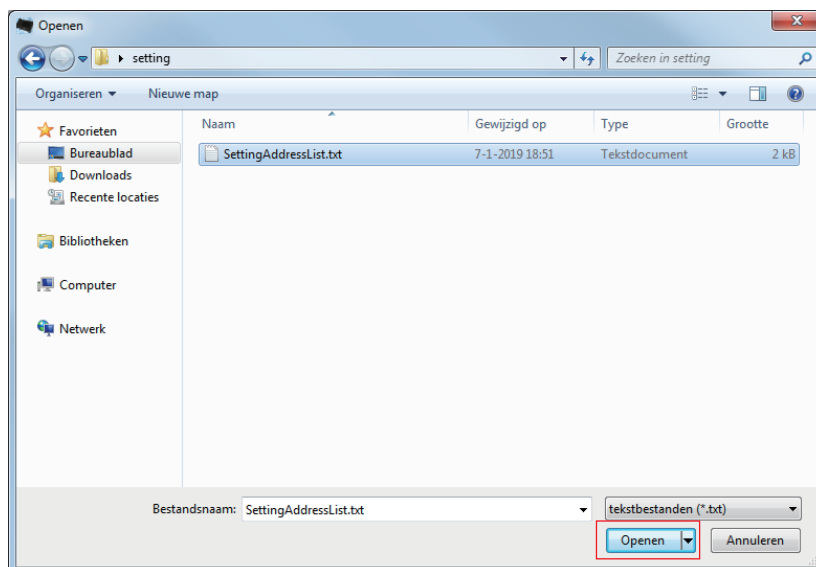


1.1.1 Een nieuw Adresboek registreren

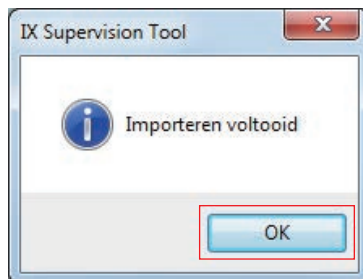
1. Klik op **[Importeren]**.
2. Klik op **[Ja]**.
 - Klik op **[Nee]** om terug te keren naar het venster "Stationregistratie" zonder te importeren.



3. Selecteer het bestand Adreslijst instellen en klik op **[Openen]**.
 - Het te importeren bestand Adreslijst instellen kan worden aangemaakt in het IX Support Tool. Raadpleeg de "IX-ondersteuningsprogramma Instellingshandleiding".

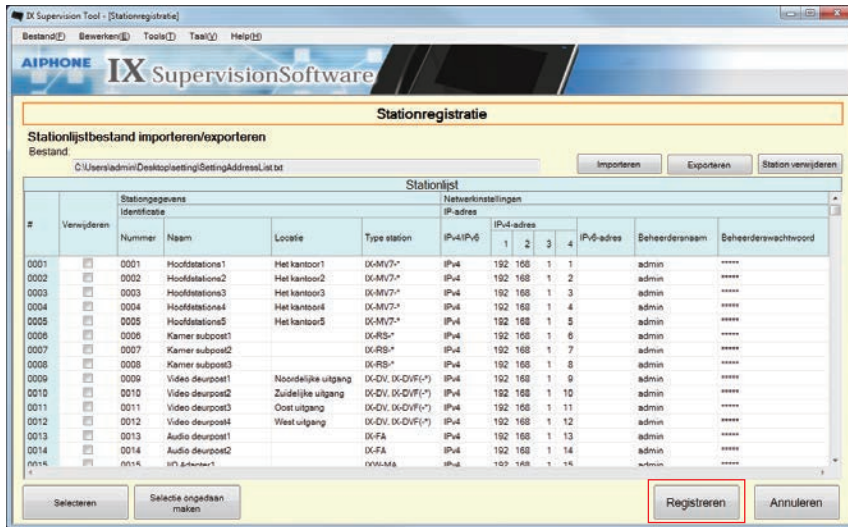


4. Klik op **[OK]**.



5. Klik op **[Registreren]**.

- Wanneer het bericht "Registratie voltooid" verschijnt, klikt u op **[OK]**.



*De informatie voor registratie in de Stationslijst kan handmatig worden ingevoerd.

- Als de registratie voltooid is, verschijnt het scherm "Lijnsupervisie". "[Foutstatus \(→pagina 30\)](#)"

■ Nummer

Beschrijving	Voer het nummer van het station in.
Instellingen	3-32 cijfers
Standaardwaarde	-

■ Naam

Beschrijving	Voer de naam van het station in.
Instellingen	1-24 alfanumerieke tekens
Standaardwaarde	-

■ Locatie

Beschrijving	Voer de locatie in waar het station is geïnstalleerd.
Instellingen	1-24 alfanumerieke tekens
Standaardwaarde	-

■ Type station

Beschrijving	Selecteer het type station.
Instellingen	<ul style="list-style-type: none"> • IX-DA, IX-DB • IX-BA, IX-BB • IX-MV • IX-MV7-* • IX-SOFT • IX-RS-* • IXW-MA • IX-DV, IX-DVF(-*) • IX-DVM • IX-SSA(-*) • IX-SS-2G • IX-EA, IX-EAU • IX-FA: niet gebruikt. • IX-SPMIC: niet gebruikt. • IX-MV7-*T: niet gebruikt. • IX-RS-*T: niet gebruikt. • IX-DVT: niet gebruikt. • IX-SS-2GT: niet gebruikt. • IX-EAT: niet gebruikt. • IX-DBT: niet gebruikt. • IX-BBT: niet gebruikt.
Standaardwaarde	-

■ IPv4 / IPv6

Beschrijving	Selecteer het type communicatie.
Instellingen	<ul style="list-style-type: none"> • IPv4 • IPv6
Standaardwaarde	-

■ IPv4-adres

Beschrijving	Stel het IPv4-adres van het station in.
Instellingen	1.0.0.1 - 223.255.255.254
Standaardwaarde	-

■ IPv6-adres

Beschrijving	Stel het IPv6-adres van het station in.
Instellingen	2000::0-3FFF:FFFF:FFFF:FFFF:FFFF:FFFF:FFFF:FFFF of FD00::0-FDFF:FFFF:FFFF:FFFF:FFFF:FFFF:FFFF:FFFF
Standaardwaarde	-

■ Administrator ID

Beschrijving	Stel de naam van de beheerdersaccount van elk station in.
Instellingen	1-32 alfanumerieke tekens
Standaardwaarde	-

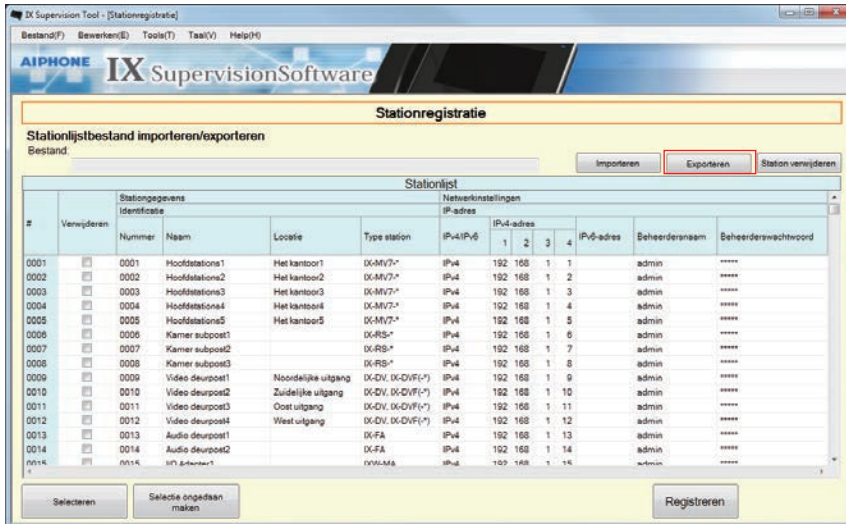
■ Administrator wachtwoord

Beschrijving	Stel het wachtwoord van de beheerdersaccount van elk station in.
Instellingen	1-32 alfanumerieke tekens
Standaardwaarde	-

1.1.2 Een geregistreerd Adresboek exporteren

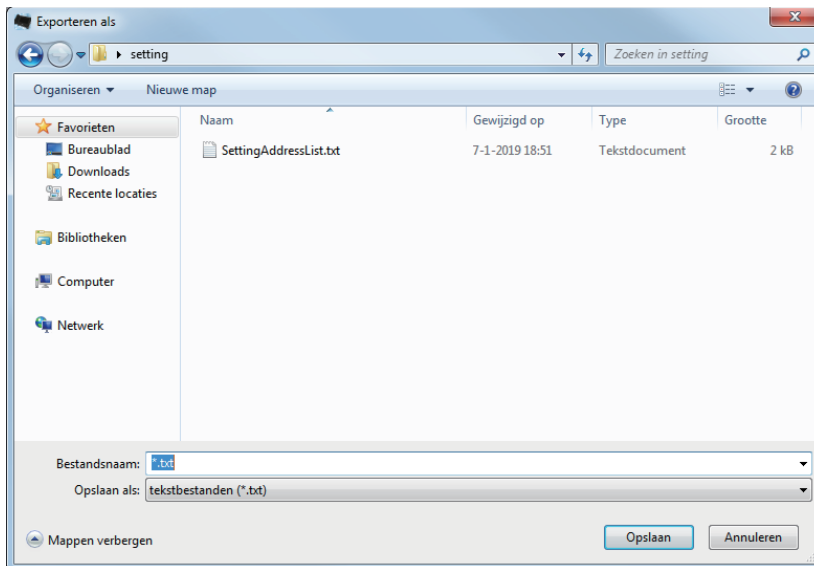
Exporteer een geregistreerde Stationslijst naar een bestand.

1. Klik op **[Exporteren]**.



2. Selecteer de locatie waarnaar de geregistreerde Stationslijst moeten worden geëxporteerd en sla het bestand op onder een andere naam.

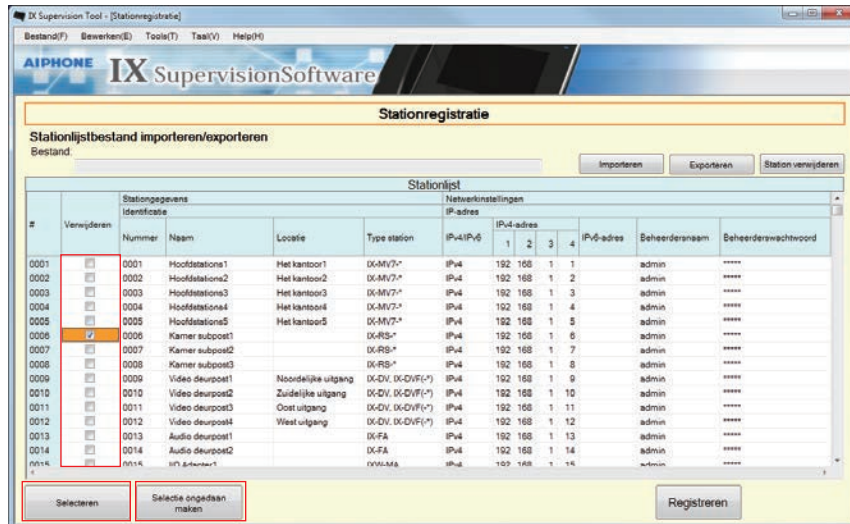
- Als het bericht "Export voltooid *Controleer finale versie" verschijnt, klik dan op **[OK]**.



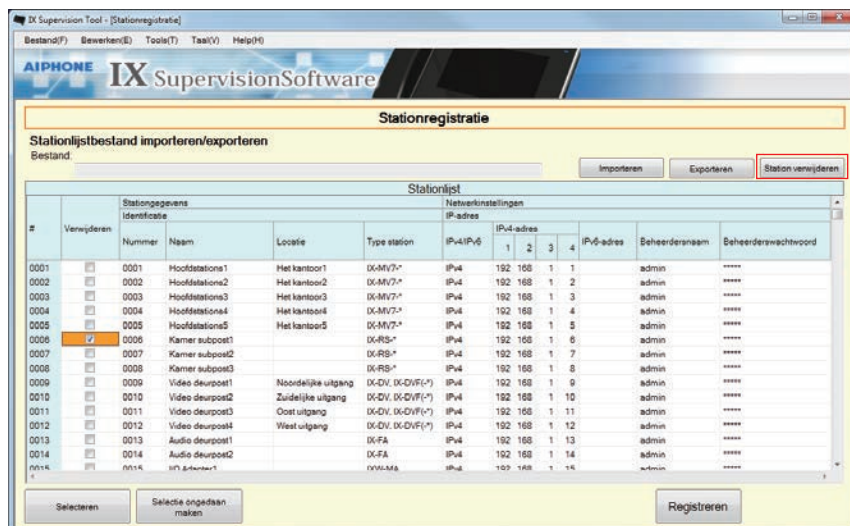
1.1.3 Stations verwijderen uit een geregistreerd Adresboek

Verwijder stations uit de Stationslijst (bijvoorbeeld om een station te vervangen).

1. Klik op naast het station dat moet worden verwijderd.
 - Klik op **[Selecteren]** om alle stations te verwijderen.
 - Klik op **[Selectie ongedaan maken]** om de vinkjes naast alle stations te verwijderen.



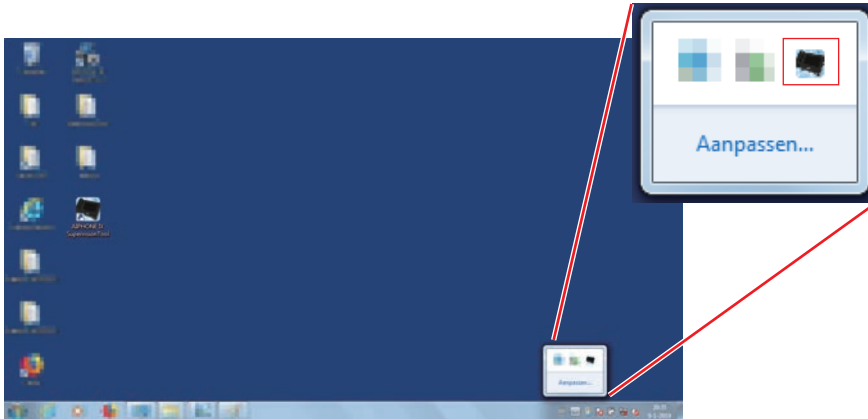
2. Klik op **[Station verwijderen]**.
 - Als het bevestigingsbericht verschijnt, klik dan op **[Ja]**.
 - Als het bericht "Stations verwijderd" verschijnt, klik dan op **[OK]**.



3. Klik op **[Registreren]**.
 - Als een bericht verschijnt met de melding dat het proces is voltooid, klik dan op **[OK]**.

1.2 Meldingengedeelte

Kies "Bestand" > "Meldingengedeelte" en het scherm wordt geminimaliseerd en verplaatst naar het notificatiegedeelte.



Om het monitoringprogramma te zien, dubbelklikt u op  of klikt u met de rechtermuisknop en kiest u het item dat u wilt bekijken.

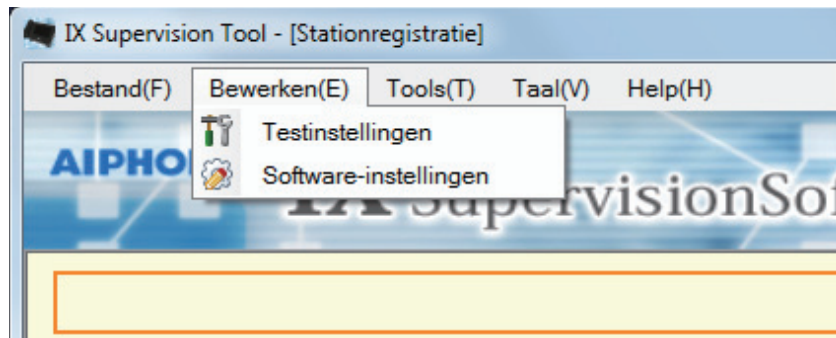
1.3 Programma sluiten

Kies "Bestand" > "Programma sluiten" en het volgende bericht verschijnt.

1. Klik op **[Ja]** om de IX Supervision Tool te sluiten.



2. Bewerken



2.1 Testinstellingen

Configureer verscheidene functies, zoals de monitoringmethode voor Automatische Lijn supervisie en Toestelcontrole, en E-mailnotificatie.

Kies "Bewerken" > "Testinstellingen", en het venster "Testinstellingen" verschijnt.

Testinstellingen

Automatische instellingen

Lijn supervisie testmethode

Schema
 Periodiek
 Handmatig

Schema-instellingen

zo

00 Uur 00 Minuut

Periodieke tijd

15 sec

Toestelcontrole testmethode

Schema
 Periodiek
 Handmatig

Schema-instellingen

zo

00 Uur 00 Minuut

Periodieke tijd

10 min

Pop-up-melding

Pop-up-foutmelding

Inschakelen Uitschakelen

E-mailnotificaties

Verstuur testresultaten

Inschakelen Uitschakelen

E-mailinstellingen

Server-instellingen

SMTP-server (*)1

SMTP-aansluiting 1 - 65535

SMTP-encryptie UIT TLS STARTTLS

Authenticatieinstellingen

SMTP-authenticatie AAN UIT

Modus LOGIN CRAM-MD5

Naam (*)2

Wachtwoord (*)2

E-mailadressen

Bestemming 1 (*)2

Bestemming 2 (*)2

Bestemming 3 (*)2

Bronadres (*)2

E-mail eventtrigger

	Bestemmingsadres		
	(1)	(2)	(3)
Lijnsupervisie (geslaagd)	<input type="text"/> Uitschakelen	<input type="text"/> Uitschakelen	<input type="text"/> Uitschakelen
Lijnsupervisie (mislukt)	<input type="text"/> Uitschakelen	<input type="text"/> Uitschakelen	<input type="text"/> Uitschakelen
Apparaatcontrole (geslaagd)	<input type="text"/> Uitschakelen	<input type="text"/> Uitschakelen	<input type="text"/> Uitschakelen
Apparaatcontrole (mislukt)	<input type="text"/> Uitschakelen	<input type="text"/> Uitschakelen	<input type="text"/> Uitschakelen

E-mailonderwerp

	Onderwerptekst
Lijnsupervisie (geslaagd)	<input type="text"/> (*)4
Lijnsupervisie (mislukt)	<input type="text"/> (*)4
Apparaatcontrole (geslaagd)	<input type="text"/> (*)4
Apparaatcontrole (mislukt)	<input type="text"/> (*)4

Verstuur teste-mail

(*)1 1 - 255 alfanumerieke tekens
 (*)2 1 - 64 alfanumerieke tekens
 (*)3 Inschakelen of uitschakelen
 (*)4 1 - 64 alfanumerieke tekens

■ Testinstellingen configureren

1. Configureer elk item.

2. Klik op **[Toepassen]**.

- Als de registratie voltooid is, verschijnt het scherm "Lijnsupervisie". ["Foutstatus \(→pagina 30\)"](#)

2.1.1 Automatische instellingen

■ Lijn supervisie testmethode

Beschrijving	Selecteer hoe Lijnsupervisie moet worden uitgevoerd.
Instellingen	<ul style="list-style-type: none"> • Schema: automatische monitoring van de lijn op het opgegeven tijdstip. • Periodiek: automatische monitoring van de lijn gedurende de opgegeven periode. • Handmatig: geen automatische monitoring van de lijn.
Standaardwaarde	Handmatig

■ Schema-instellingen (Lijnsupervisie)

Beschrijving	Als " Lijn supervisie testmethode (→pagina 22) " is ingesteld op "Schema", stel dan de dag van de week en het tijdstip voor automatische monitoring van de lijn in.
Instellingen	Dag van de week: <ul style="list-style-type: none"> • Dagelijks • zo • ma • di • wo • do • vr • za Tijdstip: <ul style="list-style-type: none"> • Van 00:00 tot 23:59
Standaardwaarde	zo 00:00

■ Periodieke tijd (Lijnsupervisie)

Beschrijving	Als " Lijn supervisie testmethode (→pagina 22) " is ingesteld op "Periodiek", stel dan de periode voor automatische monitoring van de lijn in.
Instellingen	<ul style="list-style-type: none"> • 15 sec • 20 min • 30 min • 60 min
Standaardwaarde	15 sec

■ Toestelcontrole testmethode

Beschrijving	Selecteer hoe Apparaatcontrole moet worden uitgevoerd.
Instellingen	<ul style="list-style-type: none"> • Schema: automatische monitoring van storingen op het opgegeven tijdstip. • Periodiek: automatische monitoring van storingen gedurende de opgegeven periode. • Handmatig: geen automatische monitoring van storingen.
Standaardwaarden	Handmatig

■ Schema-instellingen (Apparaatcontrole)

Beschrijving	Als " Toestelcontrole testmethode (→pagina 22) " is ingesteld op "Schema", stel dan de dag van de week en het tijdstip voor automatische monitoring van storingen in.
Instellingen	Dag van de week: <ul style="list-style-type: none"> • Dagelijks • zo • ma • di • wo • do • vr • za Tijdstip: <ul style="list-style-type: none"> • Van 00:00 tot 23:59
Standaardwaarde	zo 00:00

■ Periodieke tijd (Apparaatcontrole)

Beschrijving	Als " Toestelcontrole testmethode (→pagina 22) " is ingesteld op "Periodiek", stel dan de periode voor automatische monitoring van storingen in.
Instellingen	<ul style="list-style-type: none"> • 10 min • 20 min • 30 min • 60 min
Standaardwaarde	10 min

2.1.2 Pop-up-melding

■ Pop-up-foutmelding

Beschrijving	Schakel het pop-upbericht in/uit om het meetresultaat weer te geven.
Instellingen	<ul style="list-style-type: none"> • Inschakelen • Uitschakelen
Standaardwaarde	Inschakelen

2.1.3 E-mailnotificaties

■ Verstuur testresultaten

Beschrijving	Schakel e-mailnotificatie in/uit om het meetresultaat te verzenden.
Instellingen	<ul style="list-style-type: none"> • Inschakelen • Uitschakelen
Standaardwaarde	Uitschakelen

2.1.4 E-mailinstellingen

Als "[Verstuur testresultaten \(→pagina 23\)](#)" is ingesteld op "Inschakelen", vergeet deze instelling dan niet te configureren.

2.1.4.1 Server-instellingen

■ SMTP-server

Beschrijving	Stel de SMTP-server in. Configureer via het IP-adres of de Hostnaam. Als u configureert aan de hand van de Hostnaam, configureer dan ook de DNS-instellingen op de pc.
Instellingen	1-255 alfanumerieke tekens
Standaardwaarde	-

■ SMTP-aansluiting

Beschrijving	Voer de poort in die voor SMTP dient te worden gebruikt.
Instellingen	1-65535
Standaardwaarde	-

■ SMTP-encryptie

Beschrijving	Voer de SMTP-versleutelingsmethode in.
Instellingen	<ul style="list-style-type: none"> • UIT • TLS • STARTTLS
Standaardwaarde	UIT

2.1.4.2 Authenticatieinstellingen

■ SMTP-authenticatie

Beschrijving	Schakel de SMTP-verificatie in.
Instellingen	<ul style="list-style-type: none"> • AAN • UIT
Standaardwaarde	UIT

■ Modus

Beschrijving	Selecteer de SMTP-verificatiemodus.
Instellingen	<ul style="list-style-type: none"> • LOGIN • CRAM-MD5
Standaardwaarden	LOGIN

■ Naam

Beschrijving	Selecteer de naam voor SMTP-verificatie.
Instellingen	1-64 alfanumerieke tekens
Standaardwaarde	-

■ Wachtwoord

Beschrijving	Selecteer het wachtwoord voor SMTP-verificatie.
Instellingen	1-64 alfanumerieke tekens
Standaardwaarde	-

2.1.4.3 E-mailadressen

■ Bestemming 1

Beschrijving	Stel het e-mailadres in.
Instellingen	1-64 alfanumerieke tekens
Standaardwaarde	-

■ Bestemming 2

Beschrijving	Stel het e-mailadres in.
Instellingen	1-64 alfanumerieke tekens
Standaardwaarde	-

■ Bestemming 3

Beschrijving	Stel het e-mailadres in.
Instellingen	1-64 alfanumerieke tekens
Standaardwaarde	-

■ Bronadres

Beschrijving	Stel het e-mailadres van de bron in.
Instellingen	1-64 alfanumerieke tekens
Standaardwaarde	-

2.1.4.4 E-mail eventtrigger

Stel de trigger gebeurtenis in waarmee een e-mail wordt opgestart. Configureer de trigger gebeurtenis e-mailen voor elk doeladres.

■ Lijnsupervisie (geslaagd)

Beschrijving	Er wordt een e-mail verzonden als de Lijnsupervisie is gelukt.
Instellingen	<ul style="list-style-type: none"> • Inschakelen • Uitschakelen
Standaardwaarde	Uitschakelen

■ Lijnsupervisie (mislukt)

Beschrijving	Er wordt een e-mail verzonden als de Lijnsupervisie niet is gelukt.
Instellingen	<ul style="list-style-type: none"> • Inschakelen • Uitschakelen
Standaardwaarde	Uitschakelen

■ Apparaatcontrole (geslaagd)

Beschrijving	Er wordt een e-mail verzonden als de Apparaatcontrole is gelukt.
Instellingen	<ul style="list-style-type: none"> • Inschakelen • Uitschakelen
Standaardwaarde	Uitschakelen

■ Apparaatcontrole (mislukt)

Beschrijving	Er wordt een e-mail verzonden als de Apparaatcontrole niet is gelukt.
Instellingen	<ul style="list-style-type: none"> • Inschakelen • Uitschakelen
Standaardwaarde	Uitschakelen

2.1.4.5 E-mailonderwerp

Stel de onderwerptekst in voor het e-mailbericht van elke trigger.

■ Lijnsupervisie (geslaagd)

Beschrijving	Stel het onderwerp in van de e-mail die wordt verzonden als de Lijnsupervisie is gelukt.
Instellingen	1-64 alfanumerieke tekens
Standaardwaarde	-

■ Lijnsupervisie (mislukt)

Beschrijving	Stel het onderwerp in van de e-mail die wordt verzonden als de Lijnsupervisie niet is gelukt.
Instellingen	1-64 alfanumerieke tekens
Standaardwaarde	-

■ Apparaatcontrole (geslaagd)

Beschrijving	Stel het onderwerp in van de e-mail die wordt verzonden als de Apparaatcontrole is gelukt.
Instellingen	1-64 alfanumerieke tekens
Standaardwaarde	-

■ Apparaatcontrole (mislukt)

Beschrijving	Stel de onderwerptekst in van de e-mail die wordt verzonden als de Apparaatcontrole niet is gelukt.
Instellingen	1-64 alfanumerieke tekens
Standaardwaarde	-

Belangrijk

- Voor de "Onderwerptekst" wordt UTF-8-codering gebruikt. Afhankelijk van de e-mailclient kunnen tekens verkeerd worden weergegeven.

2.1.4.6 Verstuur teste-mail

Verzend een e-mailbericht als test naar het e-mailadres dat is opgegeven in ["E-mailadressen \(→pagina 25\)"](#).

■ De test-e-mail verzenden

1. Klik op **[Versturen]**.
2. De volgende e-mail wordt naar het opgegeven e-mailadres verzonden.

Voorbeeld van een e-mailbericht:

Als "Systeemnaam" in ["Software-instellingen \(→pagina 28\)"](#) is ingesteld op "Supervision Tool"

Van	*****@*****.com
Datum en tijd	15:22 11/20/2018
Aan CC	xxxx@xxxxx.com
Onderwerp	Test-e-mail Supervision Tool
Tekst	Test-e-mail verzonden op "2018/11/20 15:22:46". Nummer station: "-" Naam station: "SupervisionTool" Locatie: "-"

2.2 Software-instellingen

Configureer de IX Supervision Tool Inloggen Naam en het Wachtwoord, de systeemnaam en het communicatietype. U kunt ook Gegevens over de installateur, informatie van de eigenaar en opmerkingen invoeren. Deze verschijnen dan op het scherm "Versie". "[Versie \(→pagina 39\)](#)"
Kies "Bewerken" > "Software-instellingen", en het venster "Software-instellingen" verschijnt.

■ De software-instellingen configureren

1. Configureer elk item.
 - Items met een ♦ zijn verplichte velden. Hier moet een waarde worden ingevoerd.
2. Klik op **[Oké]**.
 - Klik op **[Annuleren]** om de instelling te annuleren.

2.2.1 Software-instellingen

2.2.1.1 Gebruikersnaam en wachtwoord

■ Naam ♦

Beschrijving	Stel de naam in waarmee wordt ingelogd op de IX Supervision Tool.
Instellingen	1-32 alfanumerieke tekens
Standaardwaarde	admin

■ Wachtwoord ♦

Beschrijving	Stel het wachtwoord in waarmee wordt ingelogd op de IX Supervision Tool.
Instellingen	1-32 alfanumerieke tekens
Standaardwaarde	admin

2.2.1.2 Systeeminstellingen

■ Systeemnaam ♦

Beschrijving	Wijzig de systeemnaam.
Instellingen	1-64 alfanumerieke tekens
Standaardwaarde	SupervisionTool

■ IP-versie ♦

Beschrijving	Kies het communicatietype voor de IX Supervision Tool.
Instellingen	<ul style="list-style-type: none"> • IPv4 • IPv6
Standaardwaarde	IPv4

■ Gegevens over de installateur

Beschrijving	Voer de informatie van het installatieprogramma in.
Instellingen	1-64 alfanumerieke tekens
Standaardwaarde	-

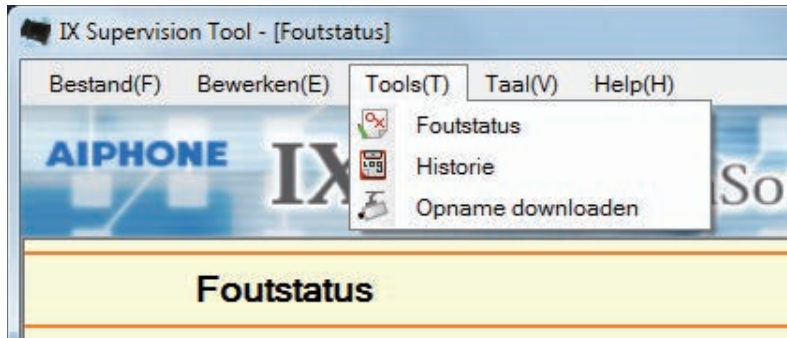
■ Gegevens over de eigenaar

Beschrijving	Voer de informatie van de eigenaar in.
Instellingen	1-64 alfanumerieke tekens
Standaardwaarde	-

■ Opmerkingen

Beschrijving	Voer de opmerkingen in.
Instellingen	1-64 alfanumerieke tekens
Standaardwaarde	-

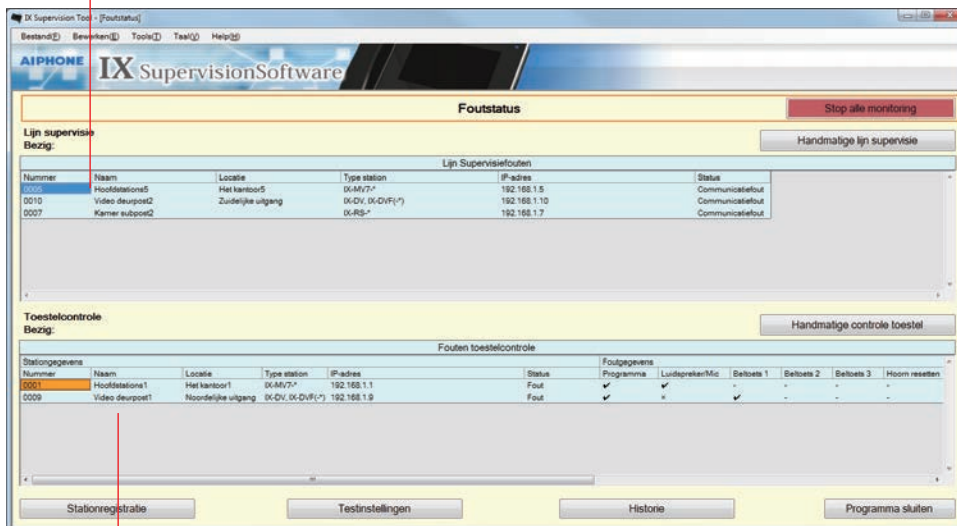
3. Tools



3.1 Foutstatus

Monitor of de stations in het systeem een storing vertonen.
 Kies "Tools" > "Foutstatus". Het venster "Foutstatus" verschijnt.

De informatie van de stations voor een communicatiefout wordt weergegeven.
 *Zelfs als het netwerk zelf correct functioneert, kan een storing worden gedetecteerd als een station niet naar behoren werkt.

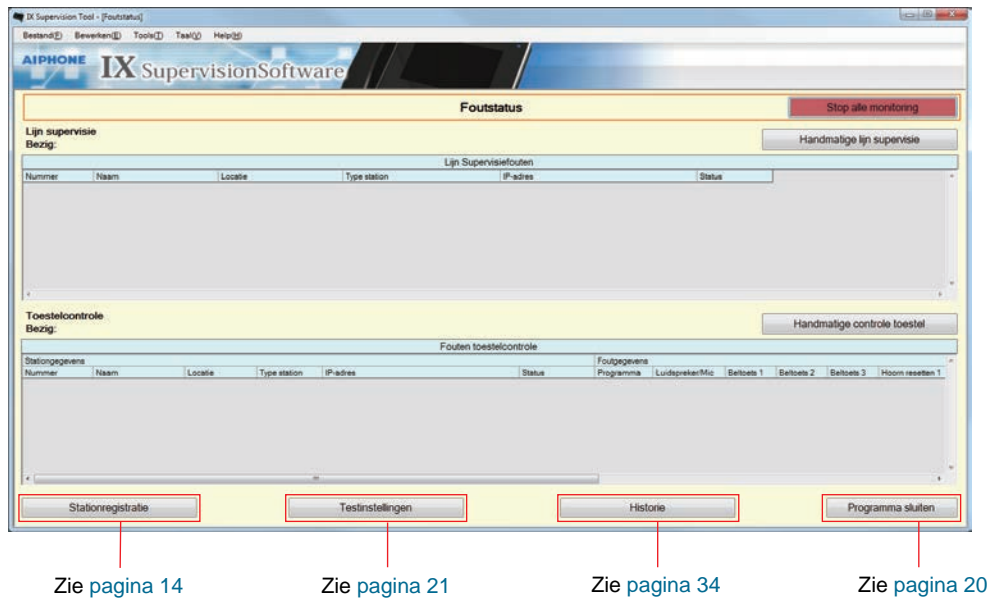


De informatie van het defecte station wordt weergegeven.
 *Als "Communicatiefout" wordt weergegeven in de status, kan er sprake zijn van een netwerkfout.

Wanneer "Inschakelen" is geselecteerd voor "[Pop-up-foutmelding \(→pagina 23\)](#)", verschijnt het volgende scherm wanneer een storing wordt gedetecteerd.

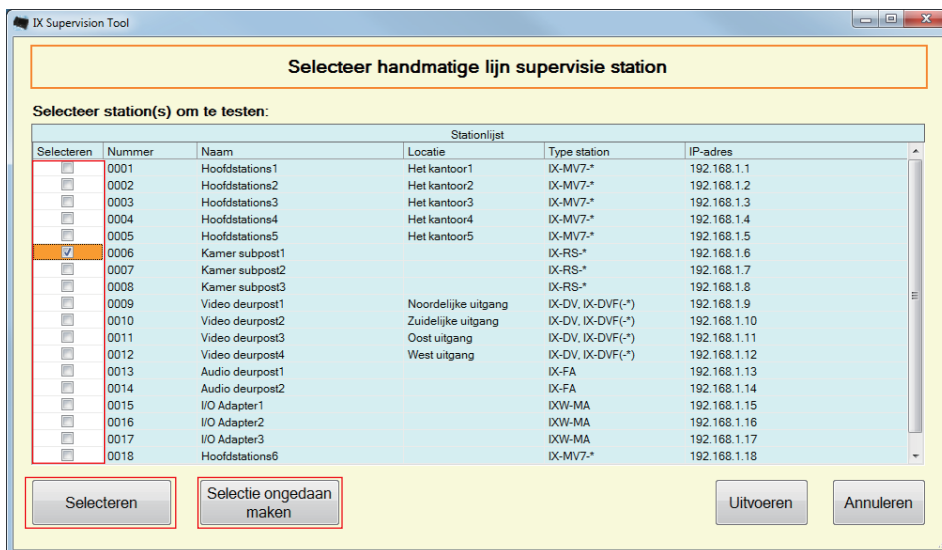


Het scherm wordt niet vernieuwd, ook niet als de foutstatus is opgeheven of als er zich een nieuwe fout voordoet. Om het scherm te vernieuwen, raadpleegt u "[Monitoring handmatig controleren \(→pagina 31\)](#)" en controleert u de monitoring handmatig opnieuw. Het scherm wordt automatisch vernieuwd wanneer de instelling op "Schema" of "Periodiek" staat.



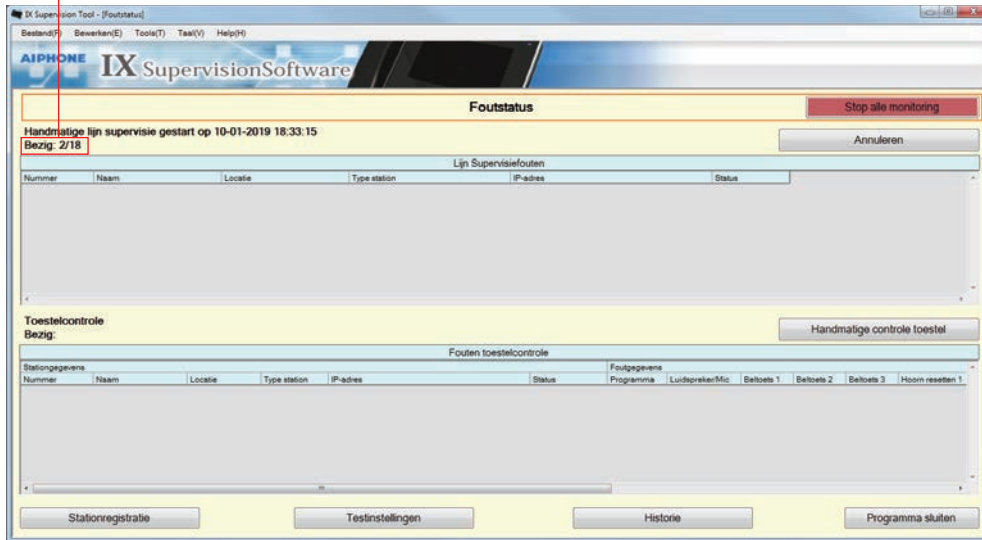
■ Monitoring handmatig controleren

1. Om de Lijnsupervisie uit te voeren, klikt u op **[Handmatige lijn supervisie]**. Het venster "Selecteer handmatige lijn supervisie station" verschijnt.
Om de Apparaatcontrole uit te voeren, klikt u op **[Handmatige controle toestel]**. Het venster "Selecteer handmatige toestel controle station" verschijnt.
2. Vink aan van het te monitoren station.
 - Klik op **[Selecteren]** om alle stations te verwijderen.
 - Klik op **[Selectie ongedaan maken]** om de vinkjes naast alle stations te verwijderen.



3. Klik op **[Uitvoeren]** om de monitoring te starten.
 - Klik op **[Annuleren]** om de monitoring te annuleren. Het scherm keert terug naar "Foutstatus" .
- *Afhankelijk van het aantal stations kan de monitoring enkele minuten tijd in beslag nemen. Om de monitoring te stoppen, klikt u op **[Annuleren]**.

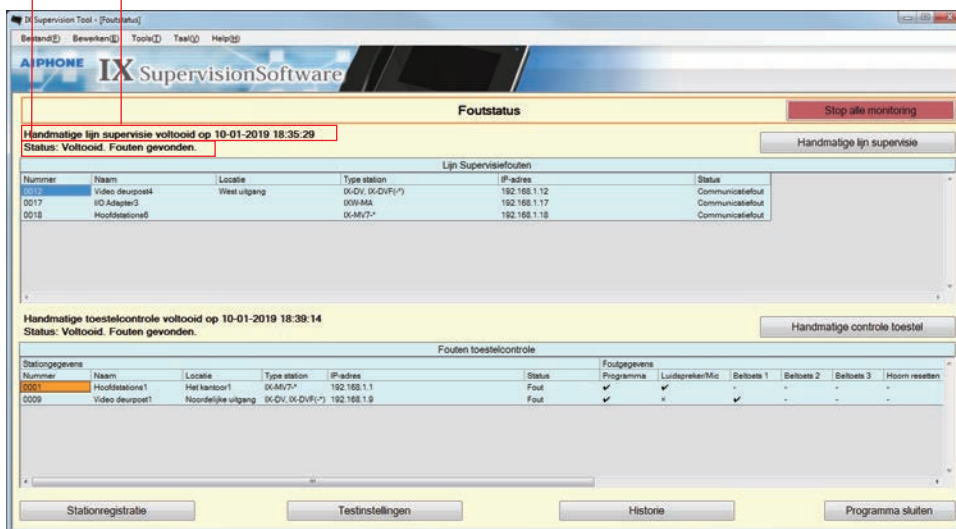
Voortgangssnelheid: aantal gecontroleerde stations/aantal geselecteerde stations



4. Als de monitoring is afgelopen, wordt de foutstatus weergegeven. Wanneer "Inschakelen" is geselecteerd voor "[Pop-up-foutmelding \(→pagina 23\)](#)", wordt het meetresultaat getoond als er een storing is gedetecteerd. Klik op **[OK]** om het venster te sluiten.

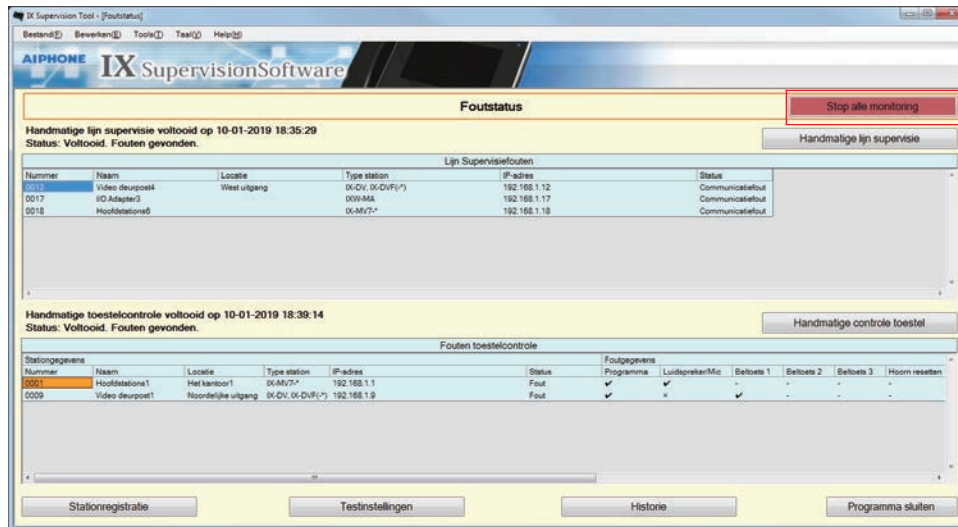
Als er geen fouten werden gedetecteerd, verschijnt op het scherm een bericht ("Status: Voltooid. Geen fouten gevonden.").

Datum en tijd van monitoring van het station



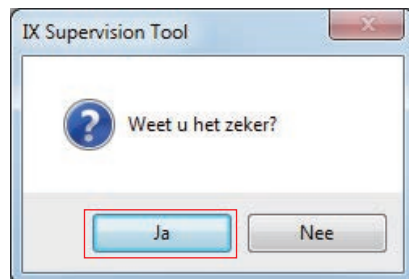
■ Alle metingen stoppen

1. Klik op **[Stop alle monitoring]**.



2. Klik op **[Ja]**.

- Klik op **[Nee]** om terug te keren naar het venster "Foutstatus" zonder alle metingen te stoppen.



3. De toets **[Stop alle monitoring]** verandert in **[Hervat de monitoring]**.

- Om de Lijnsupervisie en Apparaatcontrole te hervatten, klikt u op **[Hervat de monitoring]**.

3.2 Historie

Controleer het log lijnsupervisie op fouten van een toestel of een communicatiefout.

Kies "Tools" > "Historie", en het venster "Historie" verschijnt.

Selecteer de functie waarvoor u de log wilt inzien (lijnmonitoring of foutdetectie), tijd, resultaat (alles, ✓: Geslaagd, of x: Mislukt) en klik op **[Toepassen]** om de monitoringhistorie in te zien.

Tijd	Type test	Nummer	Naam	Locatie	Type station	IP-adres	Resultaat	Checklist	Fouten
10-01-2019 09:30:09	Handmatig	0018	Hoofdstations6		IX-MV7*	192.168.1.10	x		Communicatiefout
10-01-2019 18:36:23	Handmatig	0001	Hoofdstations1	Het kantoor1	IX-MV7*	192.168.1.1	✓	Programma / Luidspreker/Mc / Optie Invoer 1 / Optie Invoer 2 / C	
10-01-2019 18:36:23	Handmatig	0009	Video deuropost1	Noordelijke uitgang	IX-DV (X-DV/F)*	192.168.1.9	✓	Programma / Luidspreker/Mc / Beltsets 1 / Optie Invoer 1 / Optie	
10-01-2019 18:36:26	Handmatig	0001	Hoofdstations1	Het kantoor1	IX-MV7*	192.168.1.1	✓	Programma / Luidspreker/Mc / Optie Invoer 1 / Optie Invoer 2 / C	
10-01-2019 18:36:47	Handmatig	0001	Hoofdstations1	Het kantoor1	IX-MV7*	192.168.1.1	x	Programma / Luidspreker/Mc / Optie Invoer 1 / Optie Invoer 2 / C	Communicatiefout
10-01-2019 18:37:35	Handmatig	0012	Video deuropost4	West uitgang	IX-DV (X-DV/F)*	192.168.1.12	x	Programma / Luidspreker/Mc / Optie Invoer 1 / Optie Invoer 2 / C	Communicatiefout
10-01-2019 18:37:35	Handmatig	0019	Hoofdstations7		IX-MV7*	192.168.1.19	x		Communicatiefout
10-01-2019 18:37:35	Handmatig	0007	Kamer subpost2		IX-RS*	192.168.1.7	x		Communicatiefout
10-01-2019 18:37:43	Handmatig	0009	Video deuropost1	Noordelijke uitgang	IX-DV (X-DV/F)*	192.168.1.9	✓	Programma / Luidspreker/Mc / Beltsets 1 / Optie Invoer 1 / Optie	
10-01-2019 18:37:52	Handmatig	0009	Video deuropost1	Noordelijke uitgang	IX-DV (X-DV/F)*	192.168.1.9	✓	Programma / Luidspreker/Mc / Beltsets 1 / Optie Invoer 1 / Optie	
10-01-2019 18:38:00	Handmatig	0009	Video deuropost1	Noordelijke uitgang	IX-DV (X-DV/F)*	192.168.1.9	✓	Programma / Luidspreker/Mc / Beltsets 1 / Optie Invoer 1 / Optie	
10-01-2019 18:38:10	Handmatig	0001	Hoofdstations1	Het kantoor1	IX-MV7*	192.168.1.1	x	Programma / Luidspreker/Mc / Optie Invoer 1 / Optie Invoer 2 / C	Optie Invoer 1 / Optie Invoer 2
10-01-2019 18:38:11	Handmatig	0009	Video deuropost1	Noordelijke uitgang	IX-DV (X-DV/F)*	192.168.1.9	✓	Programma / Luidspreker/Mc / Beltsets 1 / Optie Invoer 1 / Optie	
10-01-2019 18:38:29	Handmatig	0009	Video deuropost1	Noordelijke uitgang	IX-DV (X-DV/F)*	192.168.1.9	✓	Programma / Luidspreker/Mc / Beltsets 1 / Optie Invoer 1 / Optie	
10-01-2019 18:38:37	Handmatig	0009	Video deuropost1	Noordelijke uitgang	IX-DV (X-DV/F)*	192.168.1.9	✓	Programma / Luidspreker/Mc / Beltsets 1 / Optie Invoer 1 / Optie	
10-01-2019 18:38:47	Handmatig	0009	Video deuropost1	Noordelijke uitgang	IX-DV (X-DV/F)*	192.168.1.9	✓	Programma / Luidspreker/Mc / Beltsets 1 / Optie Invoer 1 / Optie	
10-01-2019 18:39:02	Handmatig	0009	Video deuropost1	Noordelijke uitgang	IX-DV (X-DV/F)*	192.168.1.9	✓	Programma / Luidspreker/Mc / Beltsets 1 / Optie Invoer 1 / Optie	Luidspreker/Mc
10-01-2019 18:39:19	Handmatig	0001	Hoofdstations1	Het kantoor1	IX-MV7*	192.168.1.1	x	Programma / Luidspreker/Mc / Optie Invoer 1 / Optie Invoer 2 / C	Optie Invoer 1 / Optie Invoer 2
10-01-2019 18:39:14	Handmatig	0009	Video deuropost1	Noordelijke uitgang	IX-DV (X-DV/F)*	192.168.1.9	x	Programma / Luidspreker/Mc / Beltsets 1 / Optie Invoer 1 / Optie	Luidspreker/Mc
10-01-2019 18:49:33	Handmatig	0005	Hoofdstations5	Het kantoor5	IX-MV7*	192.168.1.5	x		Communicatiefout
10-01-2019 18:49:33	Handmatig	0012	Video deuropost4	West uitgang	IX-DV (X-DV/F)*	192.168.1.12	x		Communicatiefout
10-01-2019 18:49:33	Handmatig	0011	Video deuropost3	Oost uitgang	IX-DV (X-DV/F)*	192.168.1.11	x		Communicatiefout

Dit geeft de informatie over het gemonitorde station weer (stationnummer, stationnaam, locatie, type station en IP-adres).

Type test:
Dit geeft aan of het monitoren handmatig of automatisch is uitgevoerd.

Tijd:
De datum en tijd waarop het station gemonitord is, wordt weergegeven.

Fouten:
Hiermee worden gecontroleerde items getoond waarvoor fouten zijn aangetroffen. Als "Communicatiefout" wordt weergegeven, betekent het dat het item niet kan communiceren met het station.
*Dit wordt niet weergegeven voor lijnsupervisie.

Checklijst:
Alle items die gemonitord zijn worden weergegeven.
*Dit wordt niet weergegeven voor lijnmonitoring.

Resultaat:
Toont de resultaten van het monitoren.
✓: Geslaagd
x: Mislukt

3.3 Opname downloaden

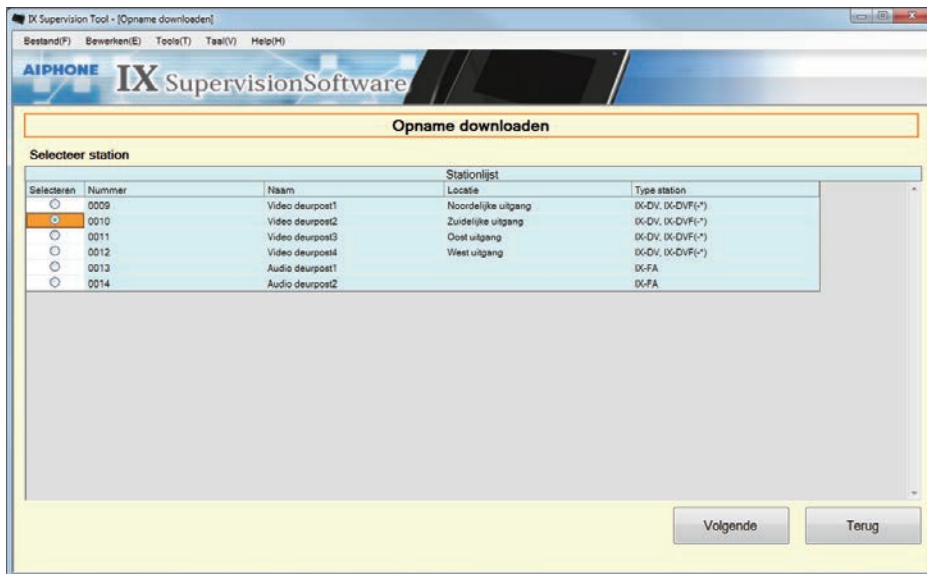
Om de opnames van de posten (IX-MV7(-*) (Ver.6.00 of hoger), IX-DVM, IX-DV, IX-DVF(-*), IX-EA en IX-SSA(-*)) te downloaden (kunnen niet vanop afstand worden verwijderd).

* Opnamegegevens van IX-SOFT en IX-MV7(-*) (Ver.5.99 of eerder), kunnen niet worden opgehaald.

! Belangrijk

- Selecteer "Inschakelen" voor "CGI-functionaliteit" van het station voor het downloaden van de gegevens die daarin zijn vastgelegd.

Kies "Tools" > "Opname downloaden", en het venster "Opname downloaden" verschijnt.



1. Klik op naast het station om de opnamegegevens te krijgen.

2. Klik op **[Volgende]**, en het venster "Opname downloaden" verschijnt.

Nummer bestand: het volgnummer van het gegevensbestand.

Nummer clip: het clipnummer wordt getoond. Als de opnamegegevens in meerdere clips zijn verdeeld, wordt het volgnummer getoond.

Datum: de datum van de opname wordt getoond.

Lengte opname: de lengte van de opname wordt getoond.

Naam bestand: de bestandsnaam van de opname wordt getoond.

Selecteren	Bestandsnummer	Clipnummer	Datum	Videolengte	Bestandsnaam
<input type="checkbox"/>	1	1	2018/1/4	0h 0m 4s	001_001_2018_01_04_16_02.avi
<input type="checkbox"/>	2	1	2018/1/4	0h 0m 9s	002_001_2018_01_04_16_03.avi
<input type="checkbox"/>	3	1	2018/1/4	0h 0m 6s	003_001_2018_01_04_16_07.avi
<input type="checkbox"/>	4	1	2018/1/4	0h 0m 12s	004_001_2018_01_04_16_52.avi
<input type="checkbox"/>	5	1	2018/1/4	0h 0m 5s	005_001_2018_01_04_16_58.avi
<input type="checkbox"/>	6	1	2018/1/4	0h 0m 28s	006_001_2018_01_04_16_08.avi
<input type="checkbox"/>	7	1	2018/1/4	0h 0m 12s	007_001_2018_01_04_16_10.avi
<input type="checkbox"/>	8	1	2018/1/4	0h 0m 1s	008_001_2018_01_04_16_16.avi
<input type="checkbox"/>	9	1	2018/1/4	0h 0m 11s	009_001_2018_01_04_16_17.avi
<input type="checkbox"/>	10	1	2018/1/4	0h 0m 7s	010_001_2018_01_04_16_18.avi
<input type="checkbox"/>	11	1	2018/1/4	0h 0m 14s	011_001_2018_01_04_16_18.avi
<input type="checkbox"/>	12	1	2018/1/4	0h 0m 9s	012_001_2018_01_04_16_19.avi
<input type="checkbox"/>	13	1	2018/1/4	0h 0m 6s	013_001_2018_01_04_16_29.avi
<input type="checkbox"/>	14	1	2018/1/4	0h 0m 7s	014_001_2018_01_04_16_29.avi

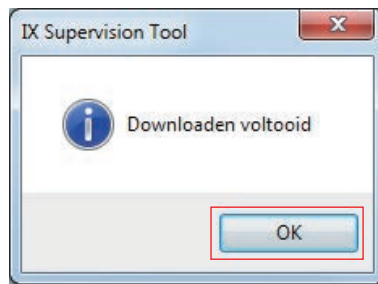
3. Bevestig het nummer van het station waarvan u de opnames wilt krijgen.
- Klik op **[Wijzig station]** om het station te wijzigen. Het scherm keert terug naar het venster "Opname downloaden". Selecteer een ander station om de opnames te krijgen.
 - Klik op **[Vernieuwen]** om de lijst met opnames te vernieuwen.

4. Controleer om de opname die moet worden gedownload, te selecteren.
- Klik op **[Selecteren]** om alle opnames te selecteren.
 - Voer het nummer van de opname in en klik op **[Selecteren]** om alle relevante bestanden met opnamegegevens te selecteren.
 - Klik op **[Selectie ongedaan maken]** om de vinkjes bij alle opnames te verwijderen.

5. Klik op **[Bladeren]** om de locatie op te geven waar de geselecteerde bestanden moeten worden gedownload.

6. Klik op **[Downloaden]**.

7. Klik op [OK].



4. Taal



Stel de taal in van de volgende items.

- De weergegeven inhoud van de IX Supervision Tool.
- De taal voor het invoeren van tekst voor de instellingen van het item (Stationslijst enz.).
- De inhoud van het e-mailbericht.

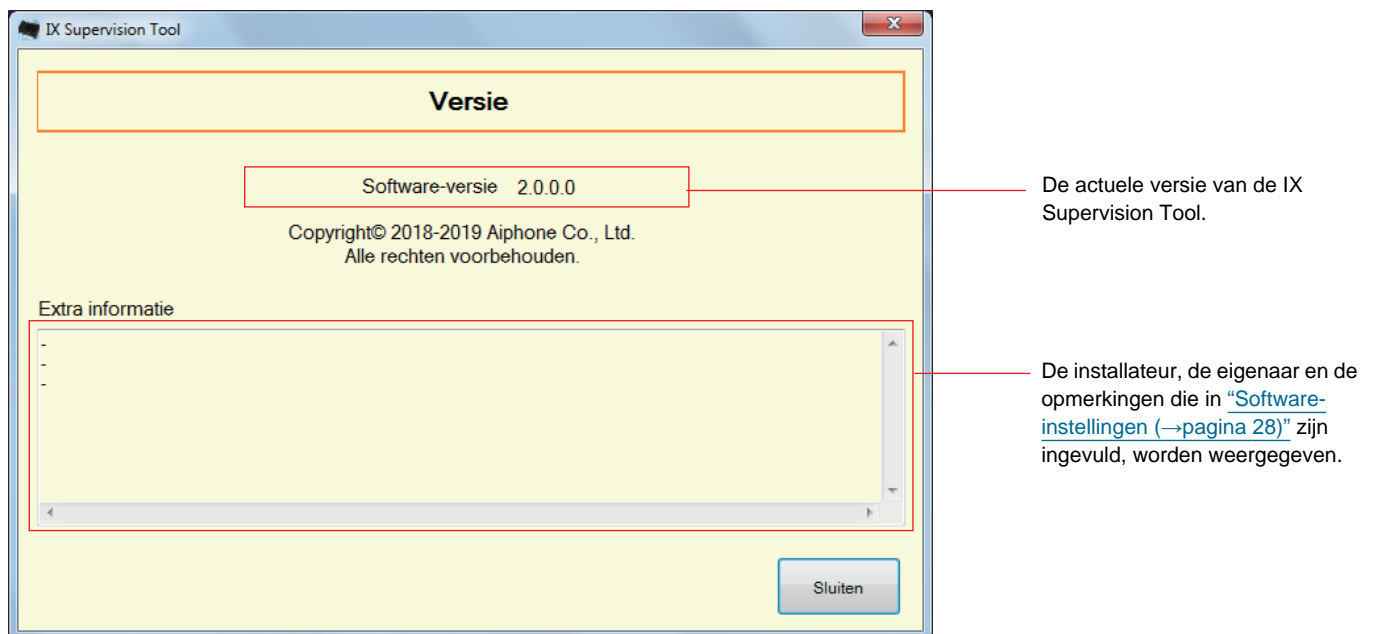
1. Kies "Taal", selecteer de taal en de taal op het scherm verandert in de geselecteerde taal.

5. Help



5.1 Versie

Kies "Help" > "Versie", en het venster "Versie" verschijnt.



- Klik op **[Sluiten]** om het scherm "Versie" te sluiten.



<https://www.aiphone.net/>

AIPHONE CO., LTD., NAGOYA, JAPAN

Datum van uitgave: mei 2024 © 0524 MQ 66363