

## **Series IX**

Intercomunicador compatible con la red IP

# **Herramienta de supervisión IX Manual de usuario**

**Versión de software: 5.1.0.0 o posterior**

 **Importante**

- Lea este "Herramienta de supervisión IX Manual de usuario" antes de usar para garantizar una utilización segura y correcta.

# Tabla de contenido

## Introducción

1. Símbolos utilizados en este manual .....	4
2. Tipo de dispositivo .....	5
3. Manuales del producto .....	6
4. Herramienta de supervisión IX .....	7

## Instalación y puesta en marcha

1. Requisitos del sistema .....	9
2. Instalación de la herramienta de supervisión IX .....	10
3. Inicio de sesión .....	12

## Barra de menú

1. Archivo .....	14
1.1 Registro de estación .....	14
1.2 Área de notificación .....	20
1.3 Cerrar programa .....	20
2. Editar .....	21
2.1 Ajustes de prueba .....	21
2.2 Ajustes de software .....	28
3. Herramientas .....	30
3.1 Estado de error .....	30
3.2 Historial .....	34
3.3 Descargar grabación .....	35
4. Idioma .....	38
5. Ayuda .....	39
5.1 Versión .....	39

# Introducción

Este manual ofrece detalles de Software de supervisión (Herramienta de supervisión).

Las series IX ofrece un manual separado para la Instalación, los ajustes y el funcionamiento. Consulte el manual correspondiente.





En caso de dudas o consultas sobre cómo configurar y utilizar los productos y el software series IX, consulte nuestro sitio web.

<https://www.aiphone.net/support/>

# 1. Símbolos utilizados en este manual

---

Los siguientes símbolos indican información importante acerca de los procedimientos operativos.

 Advertencia	La negligencia puede causar la muerte o una lesión grave.
 Precaución	La negligencia puede ocasionar lesiones a personas o daños a la propiedad.
 Importante	Indica lo que debe saberse antes de la operación. Por favor, lea y comprenda antes de proceder.
 Nota	Indica consejos e información adicional para la operación.

- Los términos que se muestran en un PC se indican como “[XXXX].”
- Las referencias de páginas se muestran como [“Título \(→ página XX\),”](#) [\(→ página XX\)](#), o [página XX](#).
- Las ilustraciones y los pantallazos de este manual pueden diferir de los reales.

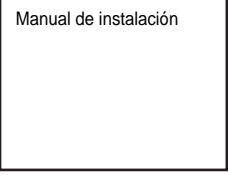
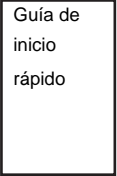
## 2. Tipo de dispositivo

Las estaciones se muestran a continuación.

	Tipo de dispositivo	Ejemplo de nombres de modelos
Estaciones principales	IX-MV	IX-MV
	IX-MV7-*	IX-MV7-HW, IX-MV7-W, IX-MV7-HB, IX-MV7-B
Aplicación IX Intercom para PC	IX-SOFT	IX-SOFT
Estaciones de vídeo	IX-EA	IX-EA
	IX-DVM	IX-DVM
	IX-DV, IX-DVF(-*)	IX-DV, IX-DVF, IX-DVF-P, IX-DVF-2RA, IX-DVF-RA
	IX-DA	IX-DA
	IX-DB	IX-DB
Estaciones de audio	IX-SSA(-*)	IX-SSA, IX-SSA-2RA, IX-SSA-RA
	IX-SS-2G	IX-SS-2G
	IX-BA	IX-BA
	IX-BB	IX-BB
	IX-RS-*	IX-RS-W, IX-RS-B
Otros	IXW-MA	IXW-MA

## 3. Manuales del producto

Leer el “Manual de instalación,” “manual de ajuste” y el “Manual de funcionamiento”. Haga que la persona que instala o configura el producto consulte los manuales correspondientes.

	<p><b>Manual de instalación (viene con cada estación.)</b>          Consulte a la hora de instalar o conectar cada estación. (Para instaladores)</p>
	<p><b>Guía de inicio rápido (folleto incluido en el IX-MV7-*.)</b>          El Manual de ajuste explica cómo configurar fácilmente la Herramienta de soporte de IX. (Para administradores del sistema)</p>
<p>Puede descargar manuales desde nuestro sitio web. Consúltelos cuando resulte necesario.  <a href="https://www.aiphone.net/support/software-documents/">https://www.aiphone.net/support/software-documents/</a></p>	<p><b>Manual de ajuste de la herramienta de soporte de IX (formato electrónico (archivo PDF).)</b>          Este documento describe cómo configurar y mantener el sistema utilizando la herramienta de soporte de IX. (Para administradores del sistema)</p> <p><b>Guía de inicio rápido (manual electrónico (archivo PDF)).</b>          El Manual de ajuste explica cómo configurar fácilmente la Herramienta de soporte de IX. (Para administradores del sistema)</p> <p><b>Herramienta de supervisión IX Manual de usuario (formato electrónico (archivo PDF).)</b>          Este documento describe cómo utilizar el Herramienta de supervisión de IX (para administradores del sistema).</p> <p><b>Manual de funcionamiento (formato electrónico (archivo PDF).)</b>          Este documento describe cómo utilizar las estaciones de series IX. (Para usuarios).</p> <p><b>Manual de ajuste web (formato electrónico (archivo PDF).)</b>          Este documento describe cómo ajustar estaciones por medio de su interfaz web. (Para administradores del sistema).</p> <p><b>Manual de instalación (formato electrónico (archivo PDF).)</b>          Este documento describe cómo instalar las estaciones de series IX. (Para administradores e instaladores del sistema).</p>

## 4. Herramienta de supervisión IX

La herramienta de supervisión IX puede supervisar las líneas y detectar fallos. Pueden supervisarse hasta 9.999 estaciones.

Cuando la herramienta de supervisión IX esté instalada, se añadirá a la puesta en marcha de Windows.

Configurar la libreta de direcciones y el intervalo de supervisión provocará que la herramienta de supervisión IX funcione de forma automática en la zona de notificación y comience a supervisar cuando el PC arranque.

### Supervisión en línea

Comprobando la respuesta con un sonido metálico, esta función confirma que la estación está correctamente conectada a la red.

### Comprobación de dispositivo

Esta función comprueba los siguientes elementos para determinar si las estaciones funcionan con normalidad o de forma anómala.

- Programa
- Altavoz/micrófono
- Botón de llamada
- Contacto de entrada

#### Importante

- Para comprobar si hay alguna avería en el altavoz/micrófono, la estación pita.
- El botón de llamada y la supervisión del botón de restaurar no detectan daños o problemas similares.
- Para IX-SOFT, IX-MV, IX-DB, IX-BB, IX-DA y IX-BA, solo se supervisan los programas.
- Las cámaras de red y los teléfonos IP no pueden llevar a cabo la supervisión.

La Supervisión en línea y la Comprobación de dispositivo pueden llevarse a cabo utilizando los tres métodos siguientes.

- Monitorización automática actualmente
- Monitorización automática en intervalos actuales
- Monitorización automática si es necesario

La supervisión de líneas y la supervisión de fallos crea registros. Compruebe estos registros según las necesidades. Configure la aplicación para enviar los registros por medio de correo electrónico a la dirección especificada.

Además, puede usar la herramienta de supervisión de IX para recuperar de forma remota los datos registrados de la estación de puerta con audio (IX-DV, IX-DVF(-\*) e IX-SSA(-\*)). (Sin embargo, no se pueden recuperar de forma remota los registros de IX-SOFT e IX-MV7-\*).

# Instalación y puesta en marcha



# 1. Requisitos del sistema

---

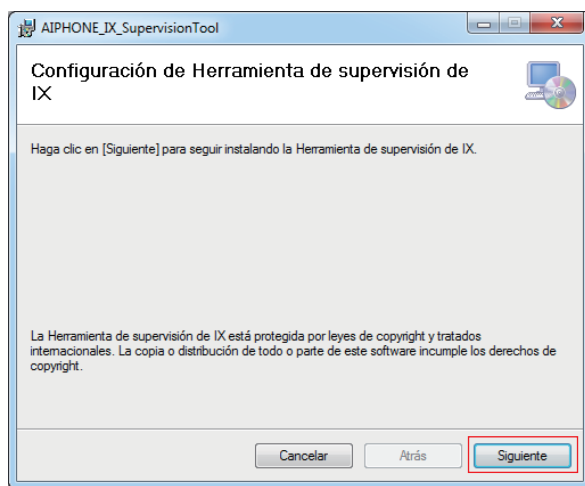
Requisitos del PC para utilizar la herramienta de supervisión IX.

Sistema operativo	Windows 7 Professional, Windows 7 Enterprise, Windows 7 Ultimate Windows 8, Windows 8 pro, Windows 8 Enterprise Windows 8.1, Windows 8.1 pro, Windows 8.1 Enterprise Windows 10 Home, Windows 10 pro, Windows 10 Enterprise Windows 10 Education, Windows 11 Home, Windows 11 pro, Windows 11 Enterprise
CPU	procesador de 32 bits (x86) o procesador de 64 bits (x64) de 1 GHz o superior
Memoria	4 GB RAM o superior
Resolución de pantalla	1280x768 o superior

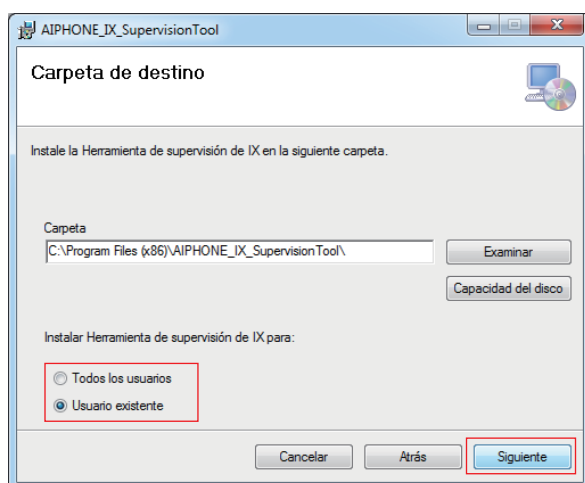
Windows es una marca registrada o marca comercial de Microsoft Corporation en los Estados Unidos y/o en otros países.

## 2. Instalación de la herramienta de supervisión IX

1. Acceda a nuestro sitio web para descargar la aplicación de supervisión en el ordenador.  
<https://www.aiphone.net/support/>
2. Haga doble clic en el archivo descargado ("AIPHONE\_IX\_SupervisionTool\_Setup.exe") para instalar la Herramienta de supervisión IX.
3. Haga clic en **[Instalar]**.
4. Haga clic en **[Siguiente]**.



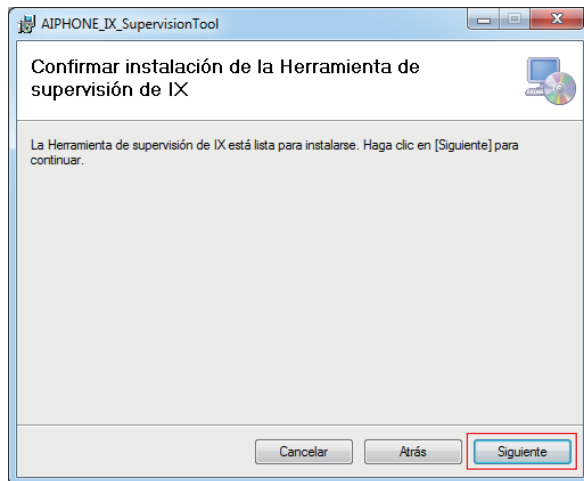
5. Elija la ubicación para instalar el Herramienta de supervisión de IX y el usuario que va a utilizar el Herramienta de supervisión de IX y haga clic en **[Siguiente]**.



### **!** Importante

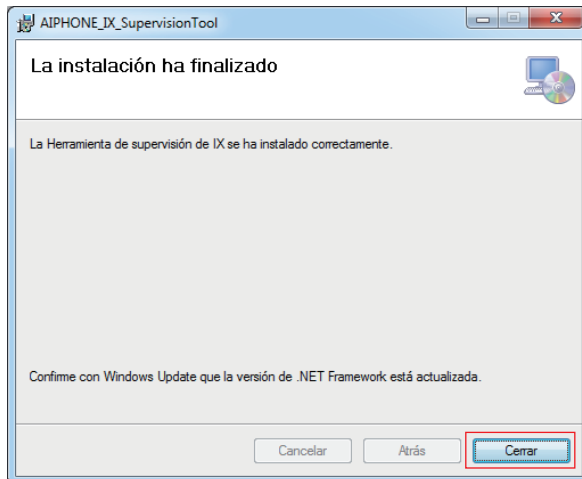
- Si utiliza el ordenador con privilegios de usuario, seleccione "Todos los usuarios."

**6.** Haga clic en **[Siguiente]**.



\*Cuando se muestra el “Control de cuentas de usuario”, haga clic en SÍ/OK.

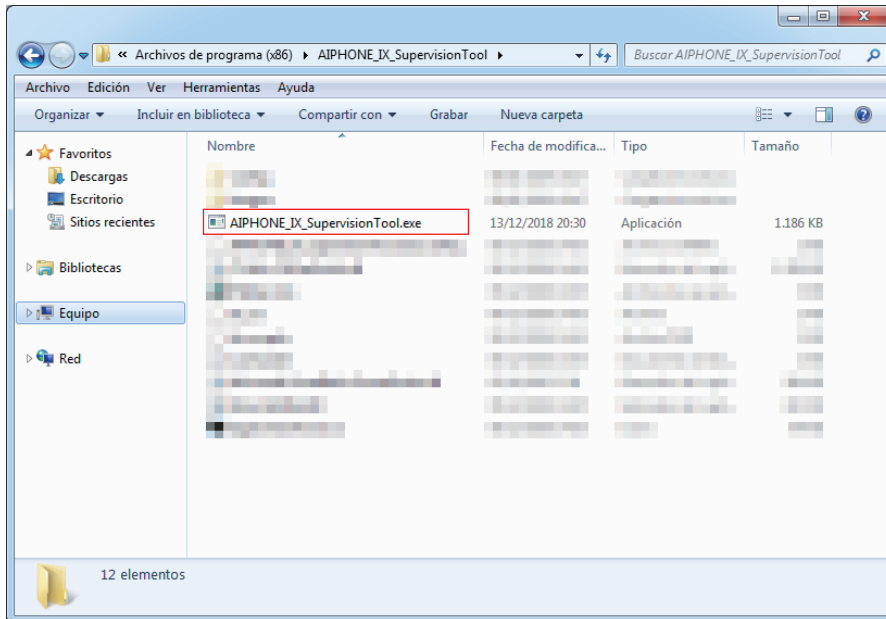
**7.** Haga clic en **[Cerrar]**.



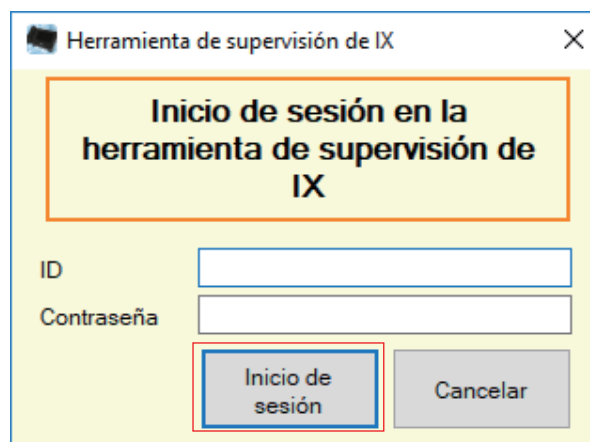
\* Herramienta de supervisión de IX está ahora instalado.

## 3. Inicio de sesión

1. Haga doble clic en el atajo “Herramienta de supervisión AIPHONE IX” creada en el escritorio o “AIPHONE\_IX\_SupervisionTool.exe” en la carpeta especificada en la instalación. Con la configuración predeterminada, la aplicación se instalará en “Disco local (C)” > “Program Files” > “AIPHONE\_IX\_Supervision Tool.”  
\*Después de instalar, configurar la libreta de direcciones y el intervalo de supervisión provocará que la herramienta de supervisión IX funcione de forma automática en la zona de notificación y comience a supervisar cuando el PC arranque.



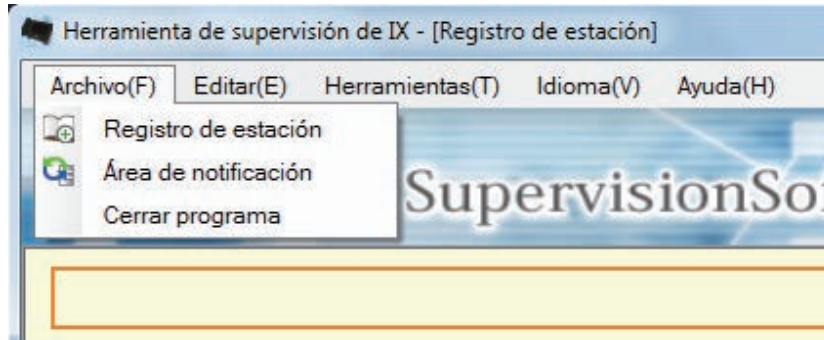
2. Introduzca “ID” y “Contraseña,” y haga clic en **[Inicio de sesión]**.
  - Se muestra la pantalla “Supervisión en línea”.
  - La primera vez que inicie sesión en la Herramienta de supervisión IX, se mostrará la ventana de registro de la libreta de direcciones. Consulte [“Registro de estación \(→página 14\)”](#) y registre la libreta de direcciones.



\*El valor predeterminado de ID y contraseña es "admin".

# Barra de menú

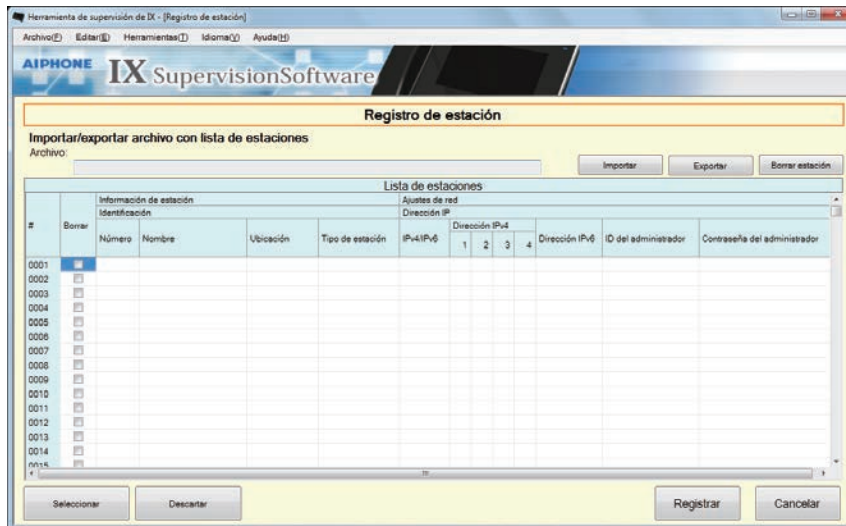
# 1. Archivo



## 1.1 Registro de estación

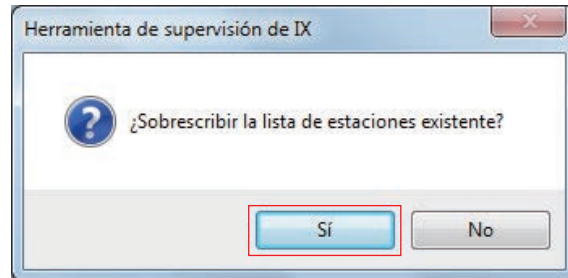
Registre una nueva lista de estaciones.

Elija "Archivo" > "Registro de estación," se mostrará la ventana "Registro de estación".

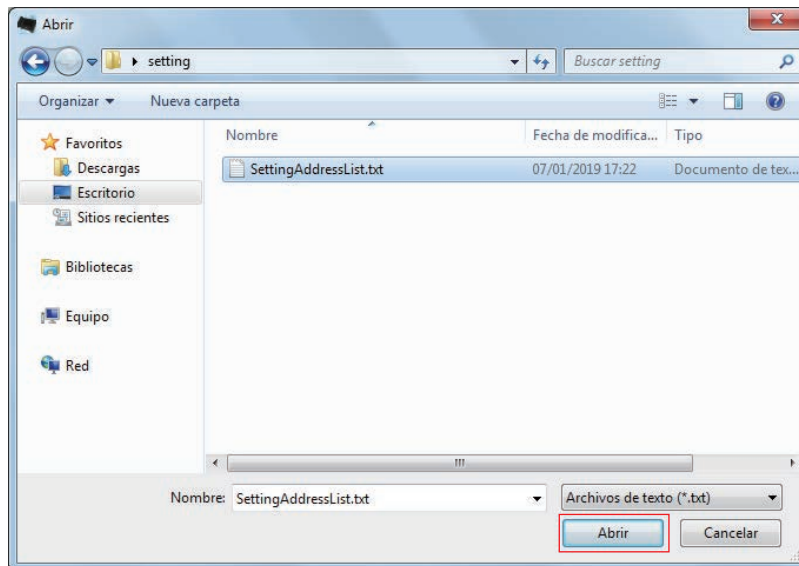


### 1.1.1 Registre una nueva libreta de direcciones

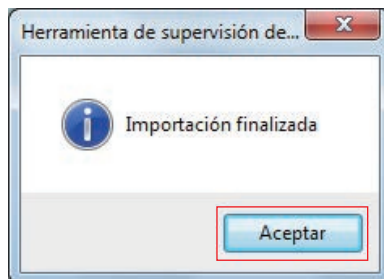
1. Haga clic en **[Importar]**.
2. Haga clic en **[Sí]**.
  - Haga clic **[No]** para volver a la ventana “Registro de estación” sin importación.



3. Seleccione el archivo de configuración de la lista de direcciones y haga clic en **[Abrir]**.
  - El archivo de configuración de la lista de direcciones puede crearse de Herramienta de soporte de IX. Consulte el “Manual de ajuste de la herramienta de soporte de IX.”

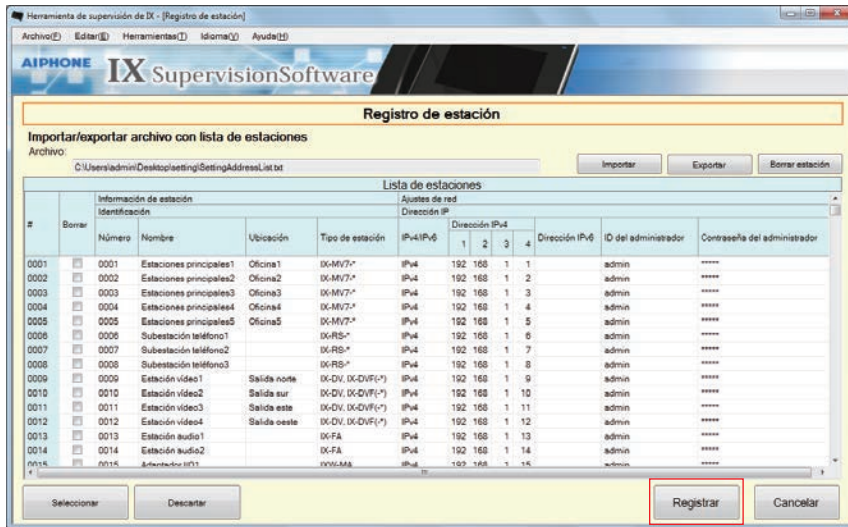


4. Haga clic en **[Aceptar]**.



**5.** Haga clic en **[Registrar]**.

- Si se muestra el mensaje “Registro finalizado”, haga clic en **[Aceptar]**.



\* La información puede introducirse de forma manual para registrarla en la lista de estaciones.

- Cuando se haya completado el registro, se mostrará la pantalla “Supervisión en línea”. [“Estado de error \(→página 30\)”](#)

**■ Número**

Descripción	Introduzca el número de estación.
Ajustes	3-32 dígitos
Valor predeterminado	-

**■ Nombre**

Descripción	Introduzca el nombre de estación.
Ajustes	1-24 caracteres alfanuméricos
Valor predeterminado	-

**■ Ubicación**

Descripción	Introduzca la ubicación donde está instalada la estación.
Ajustes	1-24 caracteres alfanuméricos
Valor predeterminado	-



## ■ Tipo de estación

Descripción	Seleccione el tipo de estación.
Ajustes	<ul style="list-style-type: none"> <li>• IX-DA, IX-DB</li> <li>• IX-BA, IX-BB</li> <li>• IX-MV</li> <li>• IX-MV7-*</li> <li>• IX-SOFT</li> <li>• IX-RS-*</li> <li>• IXW-MA</li> <li>• IX-DV, IX-DVF(-*)</li> <li>• IX-DVM</li> <li>• IX-SSA(-*)</li> <li>• IX-SS-2G</li> <li>• IX-EA, IX-EAU</li> <li>• IX-FA: No se utiliza.</li> <li>• IX-SPMIC: No se utiliza.</li> <li>• IX-MV7-*T: No se utiliza.</li> <li>• IX-RS-*T: No se utiliza.</li> <li>• IX-DVT: No se utiliza.</li> <li>• IX-SS-2GT: No se utiliza.</li> <li>• IX-EAT: No se utiliza.</li> <li>• IX-DBT: No se utiliza.</li> <li>• IX-BBT: No se utiliza.</li> </ul>
Valor predeterminado	-

## ■ IPv4 / IPv6

Descripción	Seleccione el tipo de comunicación.
Ajustes	<ul style="list-style-type: none"> <li>• IPv4</li> <li>• IPv6</li> </ul>
Valor predeterminado	-

## ■ Dirección IPv4

Descripción	Configure la dirección IPv4 de la estación.
Ajustes	1.0.0.1 - 223.255.255.254
Valor predeterminado	-

## ■ Dirección IPv6

Descripción	Configure la dirección IPv6 de la estación.
Ajustes	2000::0-3FFF:FFFF:FFFF:FFFF:FFFF:FFFF:FFFF:FFFF o FD00::0-FDFF:FFFF:FFFF:FFFF:FFFF:FFFF:FFFF:FFFF
Valor predeterminado	-

## ■ ID del administrador

Descripción	Configure la ID de la cuenta de administrador de cada estación.
Ajustes	1-32 caracteres alfanuméricos
Valor predeterminado	-

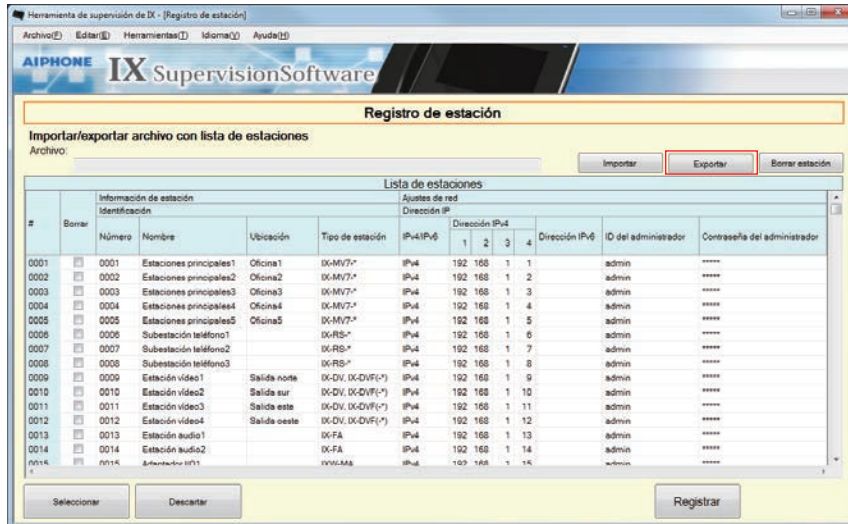
## ■ Contraseña del administrador

Descripción	Establezca la contraseña de la cuenta de administrador de cada estación.
Ajustes	1-32 caracteres alfanuméricos
Valor predeterminado	-

## 1.1.2 Exportar una libreta de direcciones registrada

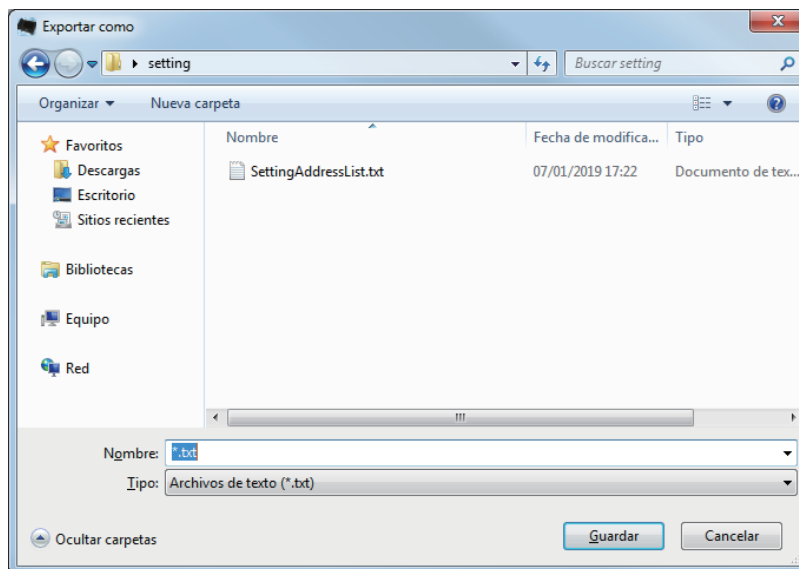
Exportar una lista de estaciones registrada a un archivo.

1. Haga clic en **[Exportar]**.



2. Seleccione la ubicación para exportar la lista de estaciones registrada y guarde el archivo utilizando otro nombre de archivo.

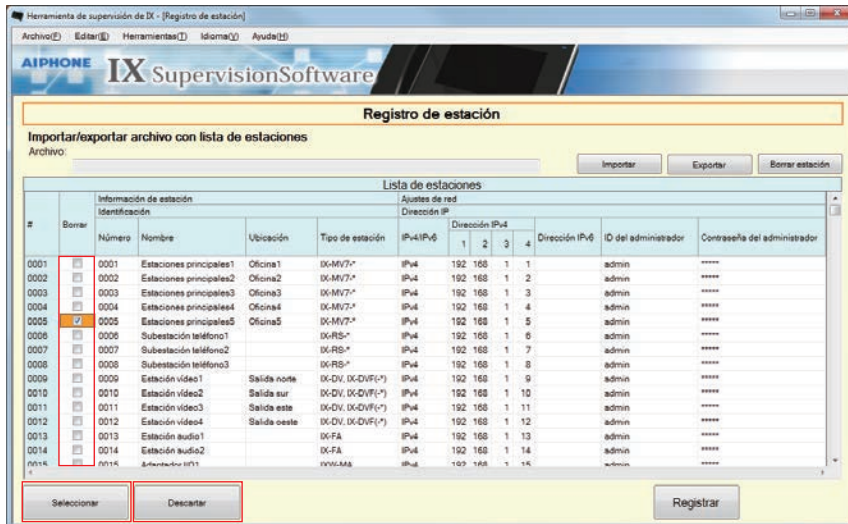
- Si se muestra el mensaje “Exportación completa \*Se necesita comprobar la versión final”, haga clic en **[Aceptar]**.



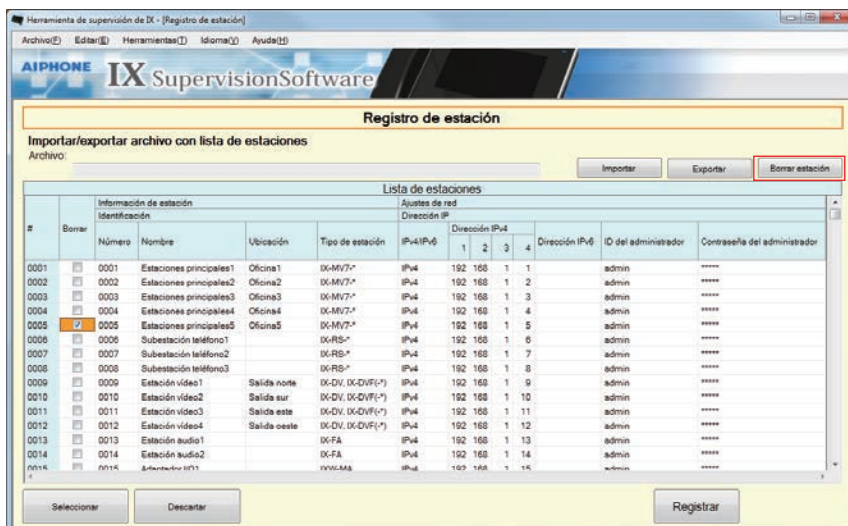
### 1.1.3 Borrar estaciones de una libreta de direcciones registrada

Borrar estaciones de la lista de estaciones (por ejemplo, a la hora de sustituir una estación).

- Haga clic  para seleccionar la estación que desea borrar.
  - Haga clic [**Seleccionar**] para seleccionar todas estaciones.
  - Haga clic [**Descartar**] para retirar las verificaciones de todas estaciones.



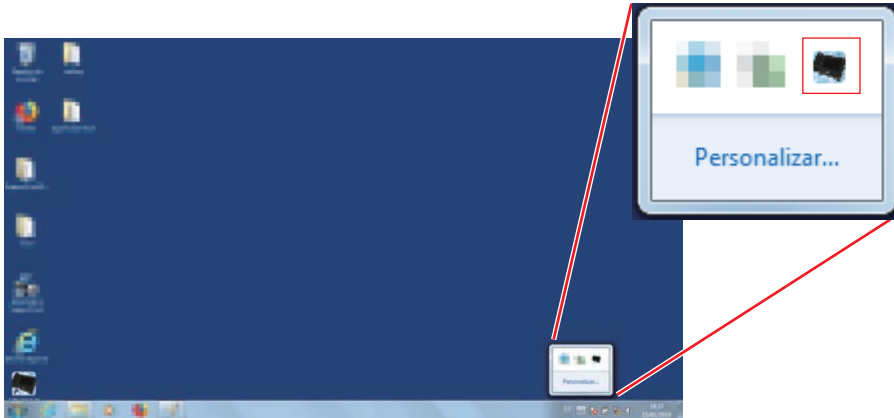
- Haga clic en [**Borrar estación**].
  - Cuando se muestre el mensaje de confirmación, haga clic en [**Sí**].
  - Si se muestra el mensaje “estaciones borradas”, haga clic en [**Aceptar**].




- Haga clic en [**Registrar**].
  - Una vez que se muestra un mensaje indicando que el proceso está completo, haga clic en [**Aceptar**].

## 1.2 Área de notificación

Elija "Archivo" > "Área de notificación," la pantalla se minimizará y se trasladará a la zona de notificación.

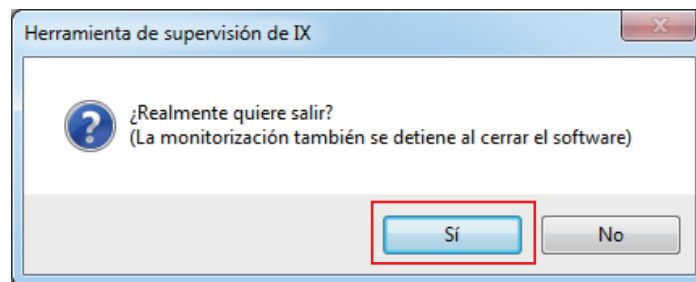


Para ver la aplicación de supervisión, haga doble clic en  o haga clic en la derecha y elija el elemento que debe visualizarse.

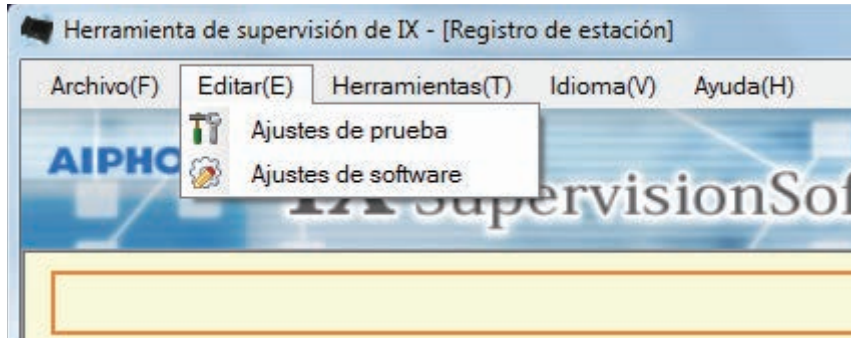
## 1.3 Cerrar programa

Elija "Archivo" > "Cerrar programa," se mostrará el siguiente mensaje.

1. Haga clic en **[Sí]** para cerrar la Herramienta de supervisión IX.



## 2. Editar



### 2.1 Ajustes de prueba

Configure varias funciones, incluyendo el método de supervisión para Automatic Supervisión de línea y Comprobación de dispositivo, notificación de e-mail.

Elija "Editar" > "Ajustes de prueba," se mostrará la ventana "Ajustes de prueba".

**Ajustes de prueba**

**Ajustes automáticos**

Método de prueba de supervisión de línea

Programar  
 Periódico  
 Manual

Ajustes de programación

dom [▼]  
 00 [▼] Hora 00 [▼] Minuto  
 Hora periódica 15 sec [▼]

Método de prueba de comprobación de dispositivo

Programar  
 Periódico  
 Manual

Ajustes de programación

dom [▼]  
 00 [▼] Hora 00 [▼] Minuto  
 Hora periódica 10 min [▼]

**Mensaje emergente**

Mensaje de error emergente

Activar  Desactivar

**Notificaciones de correo electrónico**

Enviar resultados de prueba

Activar  Desactivar

**Ajustes de correo electrónico**

Ajustes del servidor

Servidor SMTP [ ] (\*)1  
 Puerto SMTP [ ]  
 Cifrado SMTP  DESACTIVADO  TLS  STARTTLS

Ajustes de autenticación

Autenticación SMTP  ACTIVADO  DESACTIVADO  
 Modo  ACCESO  CRAM-MD5

ID [ ] (\*)2  
 Contraseña [ ] (\*)2

Direcciones de correo electrónico

Destino 1 [ ] (\*)2  
 Destino 2 [ ] (\*)2  
 Destino 3 [ ] (\*)2  
 Dirección de origen [ ] (\*)2

Mecanismo de evento de correo electrónico

	Dirección de destino		
	(1)	(2)	(3)
Supervisión de la línea (aprobada)	Desactivar [▼]	Desactivar [▼]	Desactivar [▼]
Supervisión de la línea (error)	Desactivar [▼]	Desactivar [▼]	Desactivar [▼]
Comprobación del dispositivo	Desactivar [▼]	Desactivar [▼]	Desactivar [▼]
Comprobación del dispositivo (error)	Desactivar [▼]	Desactivar [▼]	Desactivar [▼]

Asunto del correo electrónico

	Texto del asunto
Supervisión de la línea (aprobada)	[ ] (*)4
Supervisión de la línea (error)	[ ] (*)4
Comprobación del dispositivo	[ ] (*)4
Comprobación del dispositivo (error)	[ ] (*)4

Enviar correo electrónico de prueba

(\*)1 1 - 255 caracteres alfanuméricos  
 (\*)2 1 - 64 caracteres alfanuméricos  
 (\*)3 Activar o desactivar  
 (\*)4 1 - 64 caracteres alfanuméricos

#### ■ Configurar ajustes de prueba

1. Configure cada elemento.

2. Haga clic en **[Aplicar]**.

- Cuando se haya completado el registro, se mostrará la pantalla "Supervisión en línea". ["Estado de error \(→página 30\)"](#)

## 2.1.1 Ajustes automáticos

### ■ Método de prueba de supervisión de línea

Descripción	Seleccionar cómo llevar a cabo la supervisión en línea.
Ajustes	<ul style="list-style-type: none"> <li>• Programar: Supervisar la línea de forma automática en el momento especificado.</li> <li>• Periódico: Supervisar la línea de forma automática en el periodo especificado.</li> <li>• Manual: No supervise automáticamente la línea.</li> </ul>
Valor predeterminado	Manual

### ■ Ajustes de programación (supervisión en línea)

Descripción	Si " <a href="#">Método de prueba de supervisión de línea (→página 22)</a> " se estableció en "Programar," ajuste el día de la semana y la hora para supervisar la línea de forma automática.
Ajustes	Día de la semana: <ul style="list-style-type: none"> <li>• A diario</li> <li>• dom</li> <li>• lun</li> <li>• mar</li> <li>• mié</li> <li>• jue</li> <li>• vie</li> <li>• sáb</li> </ul> Hora: <ul style="list-style-type: none"> <li>• De 00:00 a 23:59</li> </ul>
Valor predeterminado	dom 00:00

### ■ Hora periódico (supervisión en línea)

Descripción	Si " <a href="#">Método de prueba de supervisión de línea (→página 22)</a> " se estableció en "Periódico," ajuste el período para supervisar la línea de forma automática.
Ajustes	<ul style="list-style-type: none"> <li>• 15 sec</li> <li>• 20 min</li> <li>• 30 min</li> <li>• 60 min</li> </ul>
Valor predeterminado	15 sec

### ■ Método de prueba de comprobación de dispositivo

Descripción	Seleccionar cómo llevar a cabo la comprobación de dispositivo.
Ajustes	<ul style="list-style-type: none"> <li>• Programar: Supervisar de forma automática el funcionamiento defectuoso en el momento especificado.</li> <li>• Periódico: Supervisar el funcionamiento defectuoso de forma automática en el periodo especificado.</li> <li>• Manual: No supervise automáticamente el funcionamiento defectuoso.</li> </ul>
Valores predeterminados	Manual

## ■ Ajustes de programación (comprobación de dispositivo)

Descripción	Si " <a href="#">Método de prueba de comprobación de dispositivo (→página 22)</a> " se estableció en "Programar," ajuste el día de la semana y la hora para supervisar el funcionamiento defectuoso de forma automática.
Ajustes	Día de la semana: <ul style="list-style-type: none"> <li>• A diario</li> <li>• dom</li> <li>• lun</li> <li>• mar</li> <li>• mié</li> <li>• jue</li> <li>• vie</li> <li>• sáb</li> </ul> Hora: <ul style="list-style-type: none"> <li>• De 00:00 a 23:59</li> </ul>
Valor predeterminado	dom 00:00

## ■ Hora periódico (comprobación de dispositivo)

Descripción	Si " <a href="#">Método de prueba de comprobación de dispositivo (→página 22)</a> " se ha establecido en "Periódico," ajuste el período para el cual supervisar de forma automática el funcionamiento defectuoso.
Ajustes	<ul style="list-style-type: none"> <li>• 10 min</li> <li>• 20 min</li> <li>• 30 min</li> <li>• 60 min</li> </ul>
Valor predeterminado	10 min

### 2.1.2 Mensaje emergente

#### ■ Mensaje de error emergente

Descripción	Activar / Desactivar el mensaje emergente para visualizar el resultado de supervisión.
Ajustes	<ul style="list-style-type: none"> <li>• Activar</li> <li>• Desactivar</li> </ul>
Valor predeterminado	Activar

### 2.1.3 Notificaciones de correo electrónico

#### ■ Enviar resultados de prueba

Descripción	Activar / Desactivar la notificación de e-mail para enviar el resultado de supervisión.
Ajustes	<ul style="list-style-type: none"> <li>• Activar</li> <li>• Desactivar</li> </ul>
Valor predeterminado	Desactivar

## 2.1.4 Ajustes de correo electrónico

Si "[Enviar resultados de prueba \(→página 23\)](#)" se ha ajustado en "Activar," asegúrese de configurar este ajuste.

### 2.1.4.1 Ajustes del servidor

#### ■ Servidor SMTP

Descripción	Configure el servidor SMTP. Configure o bien utilizando la dirección IP o Nombre de host. Si configura utilizando el Nombre de host, también configure los ajustes de DNS en el PC.
Ajustes	1-255 caracteres alfanuméricos
Valor predeterminado	-

#### ■ Puerto SMTP

Descripción	Introduzca el puerto que se utilizará para SMTP.
Ajustes	1-65535
Valor predeterminado	-

#### ■ Cifrado SMTP

Descripción	Introduzca el método de cifrado SMTP.
Ajustes	<ul style="list-style-type: none"> <li>• DESACTIVADO</li> <li>• TLS</li> <li>• STARTTLS</li> </ul>
Valor predeterminado	DESACTIVADO

### 2.1.4.2 Ajustes de autenticación

#### ■ Autenticación SMTP

Descripción	Activar autenticación por SMTP.
Ajustes	<ul style="list-style-type: none"> <li>• ACTIVADO</li> <li>• DESACTIVADO</li> </ul>
Valor predeterminado	DESACTIVADO

#### ■ Modo

Descripción	Seleccione el modo de cifrado SMTP.
Ajustes	<ul style="list-style-type: none"> <li>• ACCESO</li> <li>• CRAM-MD5</li> </ul>
Valores predeterminados	ACCESO

#### ■ ID

Descripción	Seleccione la ID para la autenticación SMTP.
Ajustes	1-64 caracteres alfanuméricos
Valor predeterminado	-



## ■ Contraseña

Descripción	Seleccione la contraseña para la autenticación SMTP.
Ajustes	1-64 caracteres alfanuméricos
Valor predeterminado	-

### 2.1.4.3 Direcciones de correo electrónico

#### ■ Destino 1

Descripción	Establezca la dirección de correo electrónico.
Ajustes	1-64 caracteres alfanuméricos
Valor predeterminado	-

#### ■ Destino 2

Descripción	Establezca la dirección de correo electrónico.
Ajustes	1-64 caracteres alfanuméricos
Valor predeterminado	-

#### ■ Destino 3

Descripción	Establezca la dirección de correo electrónico.
Ajustes	1-64 caracteres alfanuméricos
Valor predeterminado	-

#### ■ Dirección de origen

Descripción	Establezca la dirección de correo electrónico de origen.
Ajustes	1-64 caracteres alfanuméricos
Valor predeterminado	-

### 2.1.4.4 Mecanismo de evento de correo electrónico

Establezca el activador de evento de correo electrónico. Configure el evento que activa el envío de correo electrónico para cada dirección de destino.

#### ■ Supervisión de la línea (aprobada)

Descripción	Se enviará un correo electrónico cuando se haya aprobado la Supervisión en línea.
Ajustes	<ul style="list-style-type: none"> <li>• Activar</li> <li>• Desactivar</li> </ul>
Valor predeterminado	Desactivar

#### ■ Supervisión de la línea (error)

Descripción	Se enviará un correo electrónico cuando haya fallado la Supervisión en línea.
Ajustes	<ul style="list-style-type: none"> <li>• Activar</li> <li>• Desactivar</li> </ul>
Valor predeterminado	Desactivar

## ■ Comprobación del dispositivo (aprobada)

Descripción	Se enviará un correo electrónico cuando se haya aprobado la comprobación de dispositivo.
Ajustes	<ul style="list-style-type: none"> <li>• Activar</li> <li>• Desactivar</li> </ul>
Valor predeterminado	Desactivar

## ■ Comprobación del dispositivo (error)

Descripción	Se enviará un correo electrónico cuando haya fallado la comprobación de dispositivo.
Ajustes	<ul style="list-style-type: none"> <li>• Activar</li> <li>• Desactivar</li> </ul>
Valor predeterminado	Desactivar

### 2.1.4.5 Asunto del correo electrónico

Establezca el texto del asunto de un mensaje de correo electrónico por cada activador de evento.

## ■ Supervisión de la línea (aprobada)

Descripción	Ajuste el asunto del correo electrónico cuando se haya aprobado la Supervisión en línea.
Ajustes	1-64 caracteres alfanuméricos
Valor predeterminado	-

## ■ Supervisión de la línea (error)

Descripción	Ajuste el asunto del correo electrónico cuando haya fallado la Supervisión en línea.
Ajustes	1-64 caracteres alfanuméricos
Valor predeterminado	-

## ■ Comprobación del dispositivo (aprobada)

Descripción	Ajuste el asunto del correo electrónico cuando se haya aprobado la comprobación de dispositivo.
Ajustes	1-64 caracteres alfanuméricos
Valor predeterminado	-

## ■ Comprobación del dispositivo (error)

Descripción	Ajuste el asunto del texto del correo electrónico cuando haya fallado la comprobación de dispositivo.
Ajustes	1-64 caracteres alfanuméricos
Valor predeterminado	-

### **Importante**

- La codificación UTF-8 se utiliza para el "Texto del asunto". Dependiendo del cliente de correo electrónico, los caracteres pueden aparecer de forma incorrecta.

### 2.1.4.6 Enviar correo electrónico de prueba

Envíe un mensaje de correo electrónico de prueba a la dirección especificada en [“Direcciones de correo electrónico \(→página 25\)”](#).

#### ■ Cómo enviar una correo electrónico de prueba

1. Haga clic en **[Enviar]**.
2. El siguiente correo electrónico se enviará a la dirección de correo electrónico especificada.  
Ejemplo del envío de un mensaje de correo electrónico:  
Si el “nombre de sistema” en [“Ajustes de software \(→página 28\)”](#) se ajustó en “Herramienta de supervisión”

De	*****@*****.com
Fecha y hora	15:22 11/20/2018
A CC	xxxx@xxxxx.com
Asunto	Correo electrónico de comprobación de la herramienta de supervisión
Texto	Correo electrónico de comprobación enviado a “2018/11/20 15:22:46.”  Número de estación: “-” Nombre de estación: “Herramienta de supervisión” Ubicación: “-”

## 2.2 Ajustes de software

Configure el Inicio de sesión en la herramienta de supervisión de IX ID y Contraseña, así como el nombre del sistema y el tipo de comunicación. También puede introducir la dirección del propietario y notas Información del instalador:.. Esto se mostrará en la pantalla “Versión”. [“Versión \(→página 39\)”](#)  
Elija “Editar” > “Ajustes de software, ” se mostrará la ventana “Ajustes de software”.

### ■ Configurar los ajustes de software los ajustes de software

1. Configure cada elemento.
  - Los elementos marcados con ♦ son un campo requerido. Debe introducirse un valor.
2. Haga clic en **[OK]**.
  - Haga clic **[Cancelar]** para cancelar el ajuste.

## 2.2.1 Ajustes de software

### 2.2.1.1 ID y contraseña

#### ■ ID ♦

Descripción	Configure la ID para iniciar sesión en Herramienta de supervisión de IX.
Ajustes	1-32 caracteres alfanuméricos
Valor predeterminado	admin

#### ■ Contraseña ♦

Descripción	Establezca la contraseña de inicio de sesión para Herramienta de supervisión de IX.
Ajustes	1-32 caracteres alfanuméricos
Valor predeterminado	admin

### 2.2.1.2 Ajustes del sistema

#### ■ Nombre del sistema ♦

Descripción	Cambie el nombre del sistema.
Ajustes	1-64 caracteres alfanuméricos
Valor predeterminado	Supervision Tool

#### ■ Versión IP ♦

Descripción	Elija el tipo de comunicación para Herramienta de supervisión de IX.
Ajustes	<ul style="list-style-type: none"> <li>• IPv4</li> <li>• IPv6</li> </ul>
Valor predeterminado	IPv4

#### ■ Información del instalador

Descripción	Introduzca la información del instalador.
Ajustes	1-64 caracteres alfanuméricos
Valor predeterminado	-

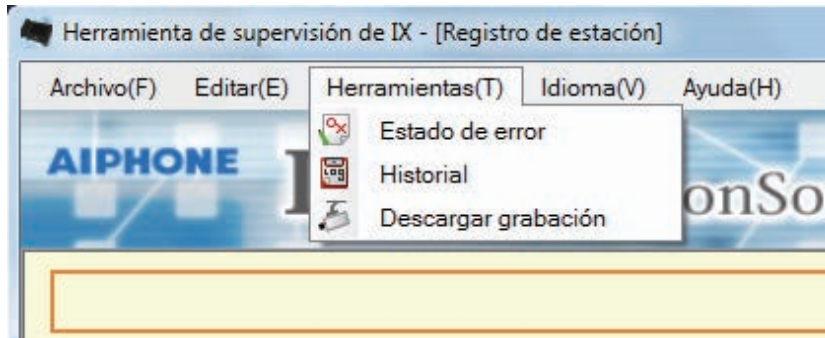
#### ■ Información del propietario

Descripción	Introduzca la información del propietario.
Ajustes	1-64 caracteres alfanuméricos
Valor predeterminado	-

#### ■ Notas

Descripción	Introduzca las notas.
Ajustes	1-64 caracteres alfanuméricos
Valor predeterminado	-

# 3. Herramientas



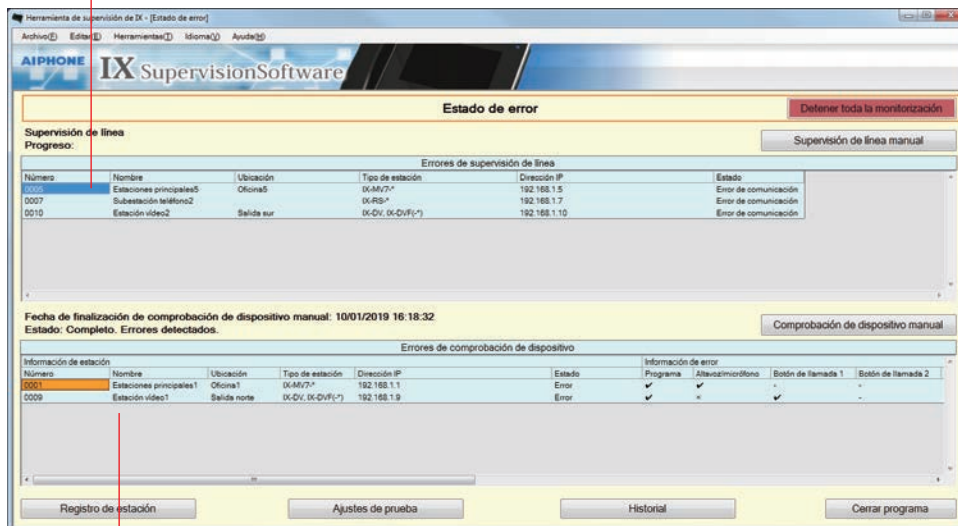
## 3.1 Estado de error

Supervise las estaciones del sistema para ver si hay fallos.

Elija “Herramientas” > “Estado de error.” Se mostrará la ventana “Estado de error”.

Se mostrará la información de las estaciones para un error de comunicación.

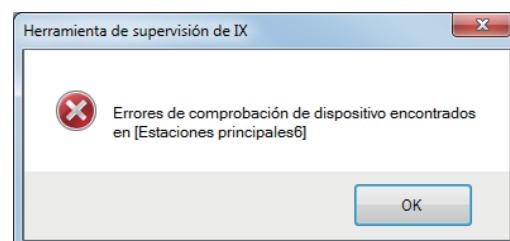
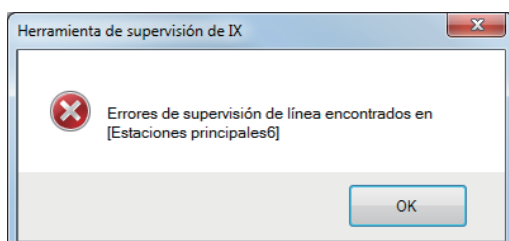
\* Incluso si la propia red está funcionando correctamente, puede detectarse un fallo si la estación tiene fallos.



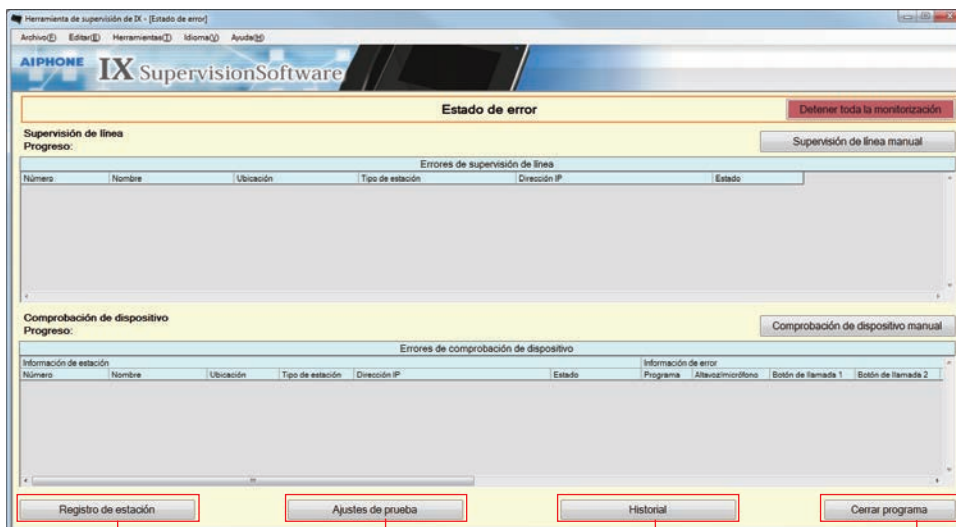
Se mostrará la información de la estación con fallos.

\* Si en el estado se muestra “Error de comunicación” puede que haya tenido lugar un fallo de red.

Si “Activar” se selecciona para “Mensaje de error emergente (→página 23)”, se mostrará la siguiente pantalla si se detecta un fallo.



No se restaurará la pantalla ni siquiera si el estado de error se recupera o se produce un nuevo error. Para restaurar la pantalla, consulte [“Supervisión de comprobación manual \(→página 31\)”](#) y compruebe de nuevo la supervisión de forma manual. La pantalla se restaurará de forma automática si se ajusta en “Programar” o “Periódico.”



Consulte [página 14](#)

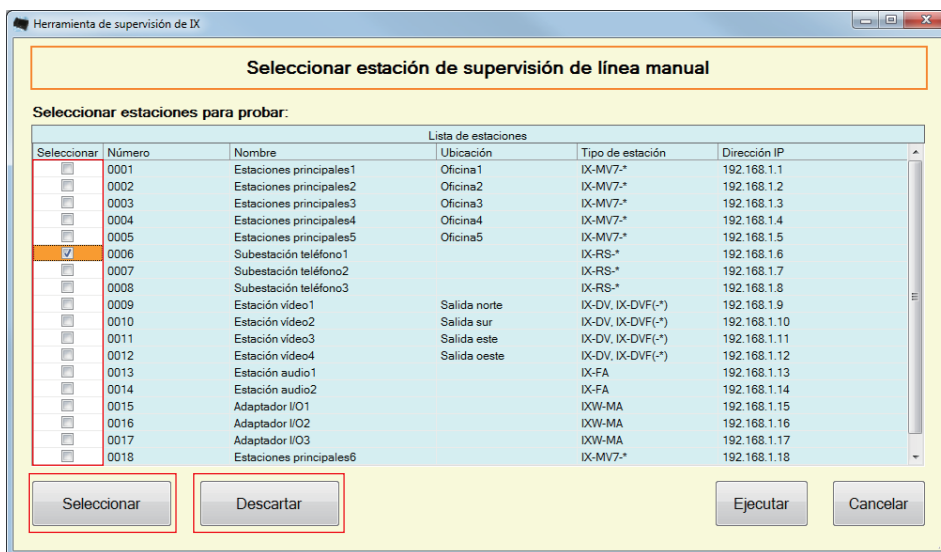
Consulte [página 21](#)

Consulte [página 34](#)

Consulte [página 20](#)

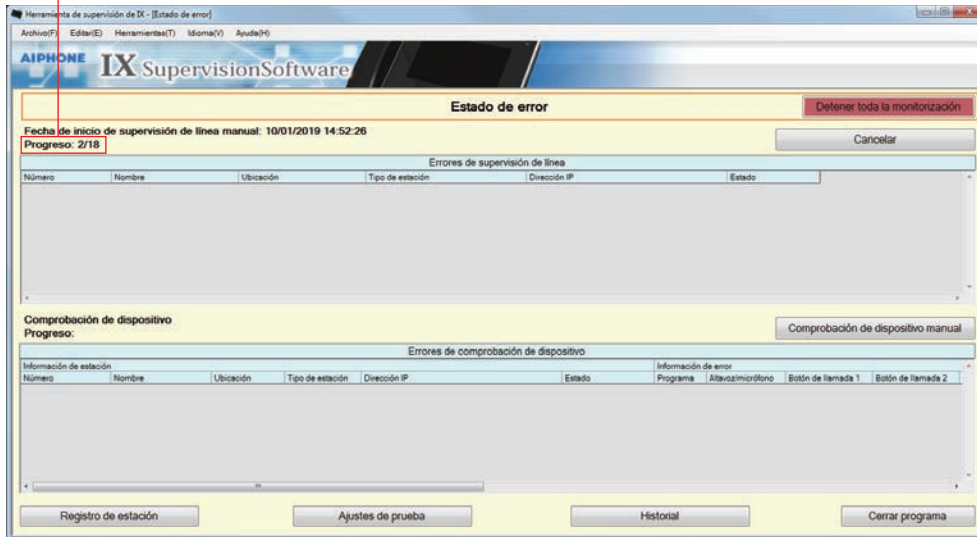
## ■ Supervisión de comprobación manual

1. Para llevar a cabo la Supervisión en línea, haga clic en **[Supervisión de línea manual]**. Se mostrará la ventana “Seleccionar estación de supervisión de línea manual”. Para llevar a cabo la supervisión dispositivo, haga clic en **[Comprobación de dispositivo manual]**. Se mostrará la ventana “Seleccionar estación de comprobación de dispositivo manual”.
2. Compruebe  de la estación que debe supervisarse.
  - Haga clic **[Seleccionar]** para seleccionar todas estaciones.
  - Haga clic **[Descartar]** para retirar las verificaciones de todas estaciones.



3. Haga clic **[Ejecutar]** para comenzar la supervisión.
  - Haga clic **[Cancelar]**, para cancelar la supervisión. La pantalla volverá a “Estado de error” .
  - \* Dependiendo del número de estaciones, la supervisión puede llevar varios minutos. Para dejar de supervisar, haga clic en **[Cancelar]**.

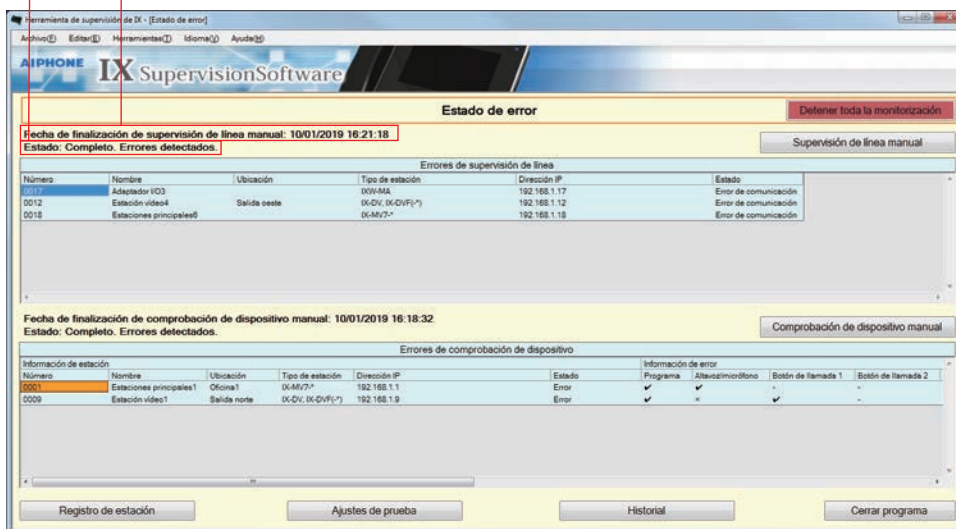
Ritmo de progreso: Número de estaciones comprobadas / número de estaciones seleccionadas



4. Si la supervisión acaba, se mostrará el estado de error. Si “Activar” se selecciona para **“Mensaje de error emergente (→página 23)”**, el resultado de supervisión se mostrará si se detecta un error. Haga clic en **[OK]** para cerrar la ventana.

Si no se detecta ningún error, la pantalla mostrará un mensaje (“Estado: Completo. Ningún error encontrado.”).

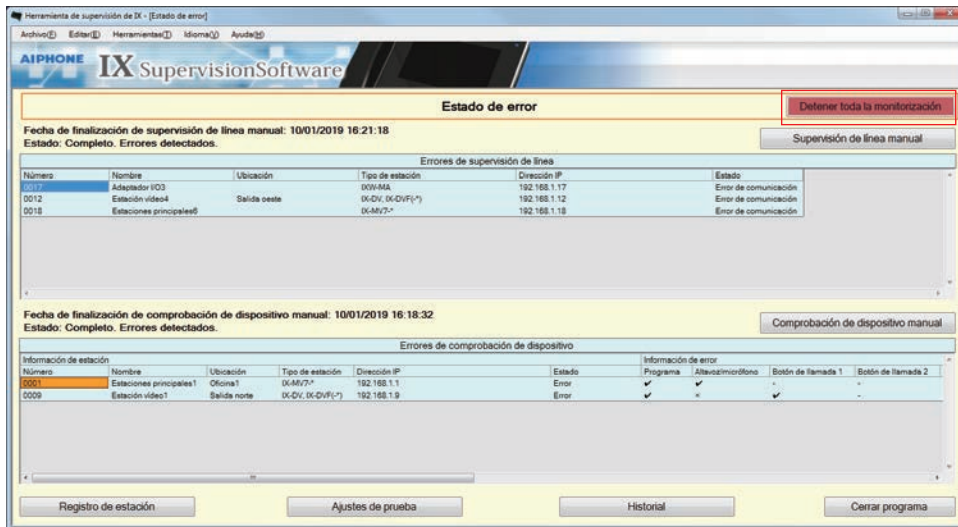
Fecha y hora en la que se supervisó la estación





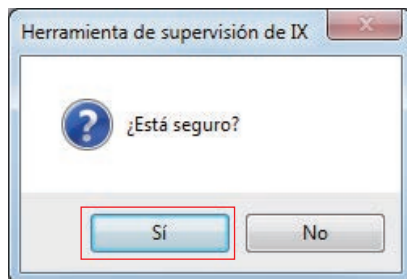
## ■ Parar todas las supervisiones

1. Haga clic en **[Detener toda la monitorización]**.



2. Haga clic en **[Sí]**.

- Haga clic **[No]** para volver a la ventana "Estado de error" sin parar toda la vigilancia.



3. El botón **[Detener toda la monitorización]** cambiará a **[Reanudar monitorización]**.

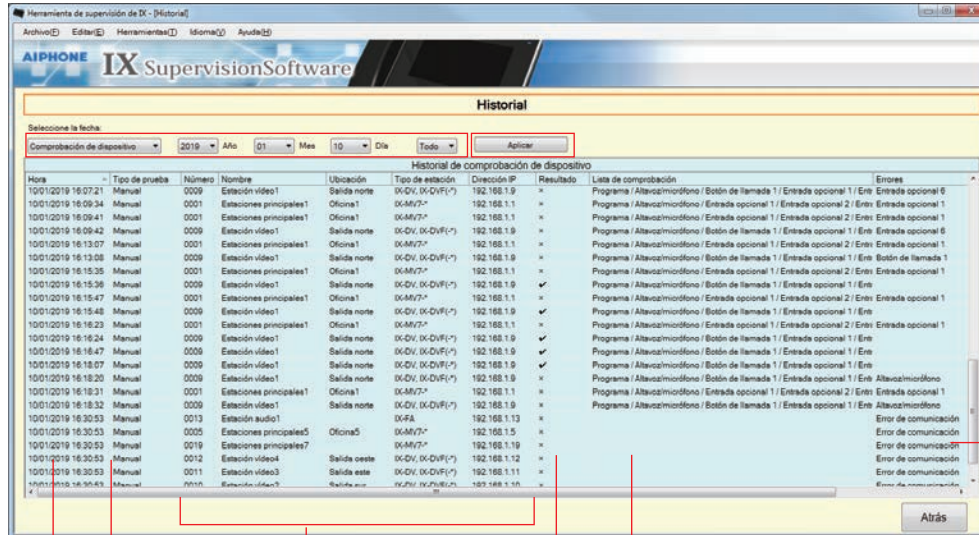
- Para reanudar la Supervisión en línea y la comprobación de dispositivo, haga clic en **[Reanudar monitorización]**.

## 3.2 Historial

Compruebe el registro de supervisión en línea para ver si hay errores de dispositivos o de comunicación.

Elija "Herramientas" > "Historial," se mostrará la ventana "Historial".

Seleccione la función para la que desee consultar el registro (supervisión de línea o detección de fallos), la hora, el resultado (todos ✓: Correcto o x: Fallo) y haga clic en [Aplicar] para ver el historial de supervisión.



Muestra información de la estación supervisada (nº de estación, nombre de la estación, ubicación, tipo de estación y dirección IP).

Tipo de prueba:  
Indica si la supervisión fue manual o automática.

Hora:  
Se muestra la fecha y la hora en la que se supervisó la estación.

Errores:  
Muestra los elementos revisados y con errores detectados. Si aparece "Error de comunicación" significa que no se ha podido establecer comunicación con la estación.  
\* No aparece para la supervisión de línea.

Lista de comprobación:  
Aparecen todos los puntos objeto de supervisión.  
\* No aparece para la supervisión de línea.

Resultado:  
Muestra los resultados de la supervisión.  
✓: Correcto  
x: Fallo

### 3.3 Descargar grabación

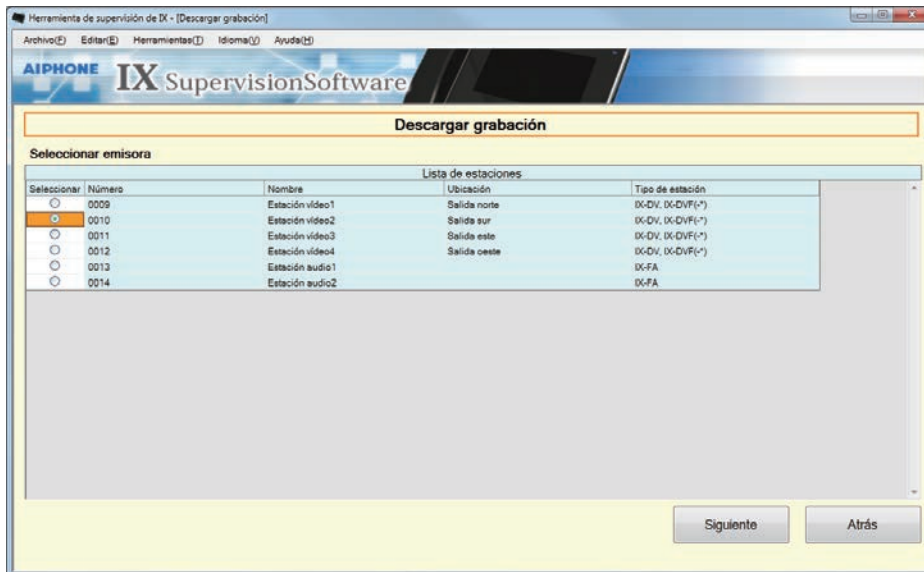
Para descargar los registros de las estación (IX-MV7(-\*) (Ver.6.00 o posterior), IX-DVM, IX-DV, IX-DVF(-\*), IX-EA, y IX-SSA(-\*)) (no pueden eliminarse de forma remota).

\* No se pueden recuperar los datos de registro de IX-SOFT e IX-MV7(-\*) (Ver.5.99 o anterior).

#### ! Importante

- Seleccione "Activar" para "Funcionalidad CGI" en la estación para la descarga y el registro de los datos almacenados.

Elija "Herramientas" > "Descargar grabación." Se mostrará la ventana "Descargar grabación".



1. Haga clic en  de la estación para obtener los datos registrados.

**2.** Haga clic en **[Siguiente]**, se mostrará la ventana “Descargar grabación”.

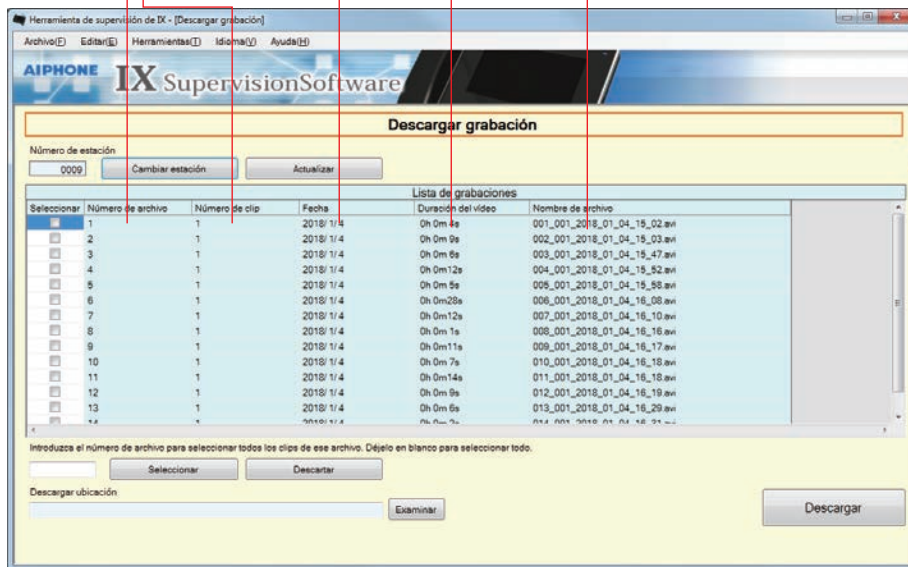
Número de archivo: el número de secuencia del archivo de datos.

Número de clip: Se mostrará el número de clip. Si los datos registrados se dividen en múltiples clips, se mostrará el número de secuencia.

Fecha: Se mostrará la fecha del registro.

Longitud de registro: Se mostrará la longitud del registro.

Nombre del archivo: se mostrará el nombre del archivo del registro.



**3.** Confirme el número de estación del que quiere obtener un registro.

- Haga clic en **[Cambiar estación]** para cambiar la estación. La pantalla volverá a mostrar la ventana “Descargar grabación”, seleccione una estación diferente para obtener registros.
- Haga clic **[Actualizar]** para restaurar la lista de registros.

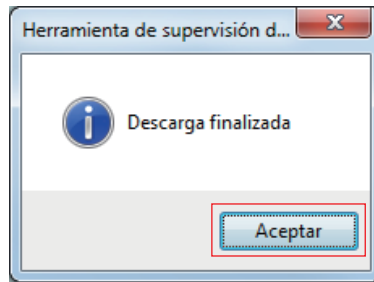
**4.** Compruebe  para seleccionar el registro que debe descargarse.

- Haga clic **[Seleccionar]** para seleccionar todos los registros.
- Introduzca el número de registro y haga clic en **[Seleccionar]** para seleccionar todos los archivos de datos de registro relevantes.
- Haga clic **[Descartar]** para eliminar las comprobaciones de todos los registros.

**5.** Haga clic **[Examinar]** para especificar la ubicación de donde pueden descargarse los archivos seleccionados.

**6.** Haga clic en **[Descargar]**.

7. Haga clic en **[Aceptar]**.



## 4. Idioma

---



Configure el idioma de los elementos siguientes.

- El contenido de la pantalla de Herramienta de supervisión de IX.
- El idioma de introducción del texto del elemento de ajuste. (Lista de estación, etc).
- El contenido del mensaje de correo electrónico.

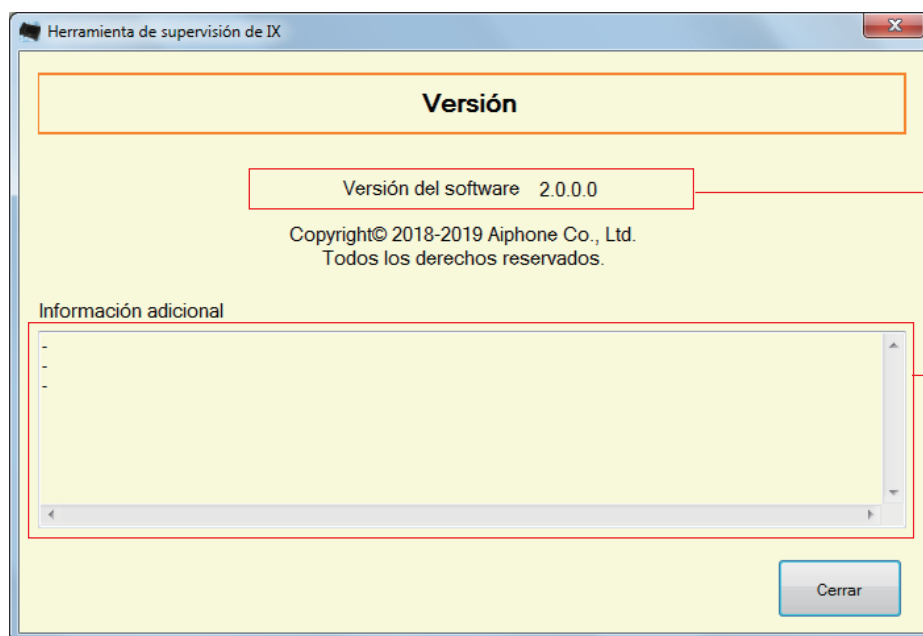
**1.** Elija “Idioma” seleccione idioma, la pantalla cambiará al idioma seleccionado.

## 5. Ayuda



### 5.1 Versión

Elija “Ayuda” > “Versión,” se mostrará la ventana “Versión”.



La versión actual de la Herramienta de supervisión de IX.

Aparecerán el instalador, el propietario, y las notas introducidas en [“Ajustes de software \(→página 28\)”](#).

- Haga clic **[Cerrar]** para cerrar la pantalla “Versión”.



<https://www.aiphone.net/>

AIPHONE CO., LTD., NAGOYA, JAPAN

Fecha de emisión: mayo 2024 © 0524 MQ 66363